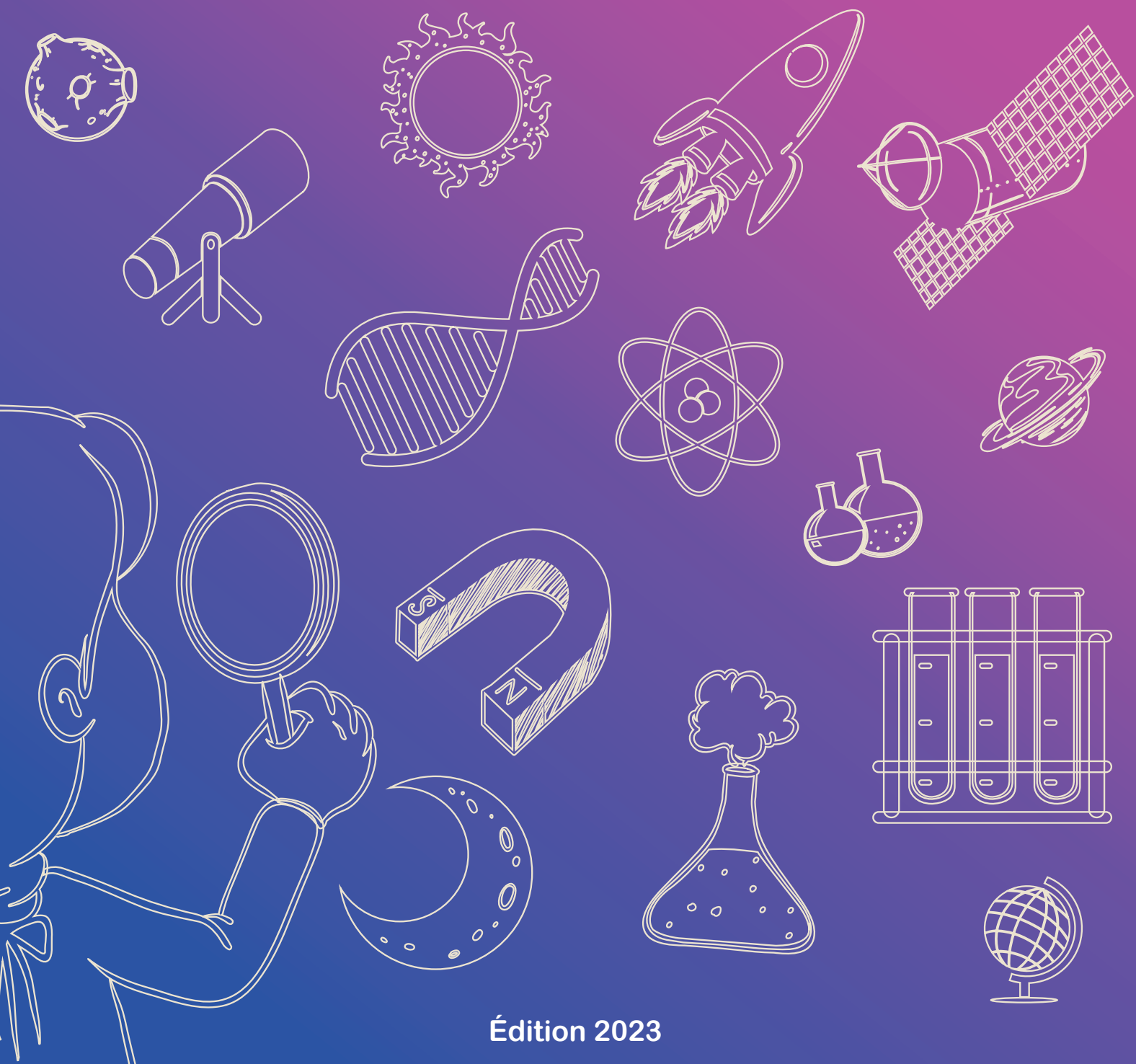




FÉDÉRATION
WALLONIE-BRUXELLES
ENSEIGNEMENT.BE

GUIDE SCIENCES & ENSEIGNEMENT

pour le maternel, le primaire et le secondaire



Édition 2023

Table des matières



• Remarques préliminaires	1
• Préambule du Directeur général de la DGEO	2
• Qu'est-ce que «Sciences & Enseignement» ?	3
• Les incontournables	4
• Apis Bruoc Sella	6
• Bibliothèques sans Frontières	7
• Centre de culture scientifique	8
• Centre National d'Histoire des sciences	9
• CodeNplay	10
• Congrès des Sciences	11
• Dailyscience.be	12
• ESERO Belgium	13
• Hypothèse	14
• Institut de Recherche de l' ISIB	15
• Jeunesses Scientifiques	16
• Nighthawks	17
• Olympiades de Biologie, Chimie, Physique	18
• Petits Débrouillards	19
• Planétarium de l'Observatoire royal de Belgique	20
• Sciences.be	21
• La Scientothèque	25
• SPARKOH!	26
• STEAMULI	27
• Université catholique de Louvain	28
• Université libre de Bruxelles	31
• Université de Liège	35
• Université de Namur	39
• WorldSkills Belgium	42

Pour des raisons d'ergonomie de lecture, le guide n'est pas rédigé en écriture inclusive mais il s'adresse néanmoins tant aux hommes qu'aux femmes, ainsi qu'aux personnes non-binaires.

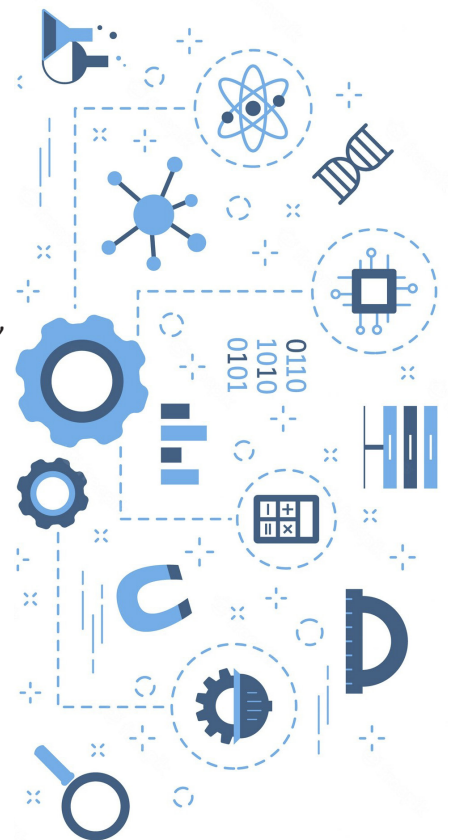
Qu'entendons-nous par STEAM ?

Le principe de l'approche STEAM est de travailler à la réalisation de projets transversaux impliquant plusieurs disciplines (sciences, technologies, engineering, arts, mathématiques) en abordant conjointement des dimensions aussi bien techniques, scientifiques, éthiques que créatives pour devenir acteur de ses apprentissages.

Un autre enjeu est d'inciter davantage d'élèves, et en particulier les filles, à s'orienter vers des filières, voire à plus long terme des métiers, liés à l'ingénierie, aux technologies ou au numérique.

Enfin, travailler selon la méthode STEAM, au-delà de l'acquisition de connaissances scientifiques et techniques, permet de développer des compétences du 21^{ème} siècle, comprenant notamment la collaboration, la résolution de problèmes, la pensée critique et la créativité.

Pour un enseignant, construire ses cours selon la démarche STEAM consiste donc à se baser sur des projets favorisant une dynamique transversale des matières, plutôt qu'en cloisonnant les cours. En outre, cela permet aux élèves d'apprendre par l'expérimentation, afin de mieux assimiler les concepts inhérents à chaque discipline.



Deux sections, pour une meilleure visibilité des événements importants

Le guide débute par une mise en avant d'événements à ne pas rater, mais qui vous sont présentés de façon intemporelle.

La partie suivante présente les institutions qui ont accepté d'être référencées.

Symboles utilisés

Niveaux d'enseignement concernés

M Enseignement maternel

P Enseignement primaire

S Enseignement secondaire

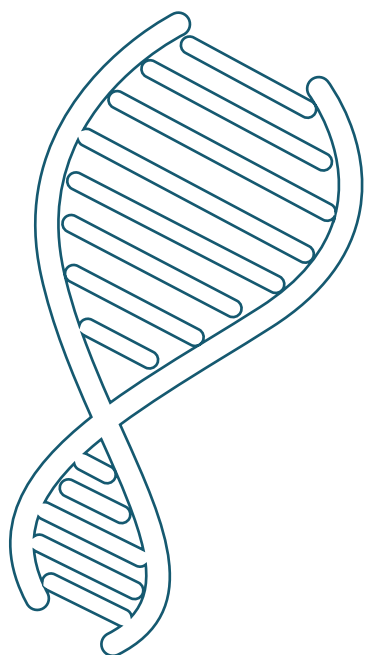
Divers

 Facebook

 Instagram

 Coordonnées Contact

 Site Internet



Depuis 2007, la Direction générale de l'Enseignement obligatoire coordonne une dynamique favorisant le travail des STEAM - science, technologie, engineering, arts et mathématiques - dans l'enseignement. La dynamique s'est d'abord appelée « Espace & Enseignement » afin de montrer la volonté d'intéresser aux sciences par le biais du spatial. Cette dynamique a été amplifiée en 2020 en rebaptisant alors le dispositif en « Sciences & Enseignement ».

Le guide d'activités, de formations et de conférences liées aux STEAM que nous vous proposons est issu de la volonté qu'a l'Administration d'informer les écoles de ce qui est proposé en Fédération Wallonie-Bruxelles.

Nous souhaitons proposer un point de repère sur ce qui existe pour le travail des STEAM, d'autant que la sphère des offres est large, souvent mal connue ou pas toujours aisée à trouver.

Cette présentation non exhaustive d'activités, de formations et de conférences a pour seule vocation d'informer les enseignants. La Fédération Wallonie-Bruxelles n'est en rien responsable des choix qui sont opérés par les institutions ou associations ayant répondu à ce recensement.

Ce guide n'a d'ailleurs aucune valeur de validation ou de labellisation mais uniquement une valeur informative. Pour rédiger ce guide, nous avons lancé un appel à être référencé de façon volontaire. Notre souhait étant de fournir un répertoire évolutif et donc non exhaustif des offres d'activités et de formations. Il est donc possible que certaines actions ne soient pas présentées dans ce document.

Si une institution ou association à vocation pédagogique et reconnue en Fédération Wallonie-Bruxelles n'est pas reprise ici, vous pouvez toujours signaler la possibilité de la référencer en prenant contact avec l'équipe projet « Sciences & Enseignement » via l'adresse mail : sciences.enseignement@cfwb.be.

Le présent répertoire est la seconde édition du « guide Sciences & Enseignement pour le maternel, le primaire et le secondaire ».

Nous espérons que ce guide permettra de soutenir efficacement les actions des enseignantes et enseignants et le travail des STEAM. Nous misons sur le fait qu'il s'étoffera au gré des publications futures.

Fabrice Aerts-Bancken
Directeur général



Qu'est-ce que «Sciences & Enseignement» ?



A destination des enseignants du maternel, du primaire, du secondaire.



FÉDÉRATION
WALLONIE-BRUXELLES
ENSEIGNEMENT.BE

L'initiative est une **volonté de la ministre de l'Education** et a comme objectif prioritaire de favoriser les sciences dans toute la Fédération Wallonie-Bruxelles.



« Sciences & Enseignement » collabore étroitement avec plusieurs partenaires.

Ainsi, l'European Space Agency (ESA), représentée par son bureau pédagogique **ESERO Belgium**, est un partenaire historique, depuis 2007, pour tous les projets en lien avec l'espace.

ESERO Belgium aide les écoles à trouver des ressources pédagogiques, à illustrer un cours par une application sur le thème de l'espace, à mettre en route un projet pédagogique de l'ESA dans les classes, à développer les compétences STEAM (en anglais : science, technology, ingeneering, arts and mathematics). Un help desk (sur RDV) se tient à la disposition des enseignants tous les mercredis de 14h à 17h.



Avec la collaboration du **Planétarium de Bruxelles** et du **Centre de Culture Scientifique de Charleroi**, nous proposons aussi aux écoles d'emprunter des **planétariums mobiles**. Les modalités d'emprunt peuvent être demandées par mail auprès des partenaires cités (voir les fiches en [pages 8 et 20](#)).

En octobre 2022, en collaboration avec ESERO Belgium, les écoles de tous types et de tous niveaux ont participé à la « Rentrée des Sciences » qui a proposé de découvrir la démarche transversale d'investigation par projets STEAM le temps d'une semaine. Vous pouvez retrouver toutes les ressources et bien plus via la page dédiée : www.larentredessciences.be
Nous espérons pouvoir proposer une nouvelle édition en octobre 2023.



Pour joindre la Cellule « Sciences & Enseignement » de la DGEO



Alain-Yves Lamberts
alain-yves.lamberts@cfwb.be
02/690.84.74



www.enseignement.be/sciences-enseignement



Le Printemps des Sciences

www.sciences.be/printemps

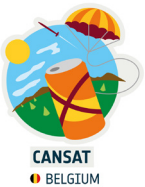
Le Printemps des Sciences se déroule annuellement. Visitez également la [page 21](#) du guide



Le Congrès des Sciences

<https://www.sciences.be/congres-des-sciences/>

Le Congrès se tient sur deux jours au mois d'août. Visitez également la [page 11](#) du guide pour des informations détaillées.



Le projet CANSAT

<https://innoviris.brussels/fr/program/cansat-belgium>

Le projet CANSAT se déroule tous les ans. Visitez également la [page 13](#) du guide pour des informations détaillées.



Les Olympiades de biologie, chimie et physique

www.olympiades.be

Les Olympiades se déroulent en janvier tous les ans. Visitez également la [page 18](#) du guide pour des informations détaillées.



La Rentrée des Sciences

<http://larentreedessciences.be/>

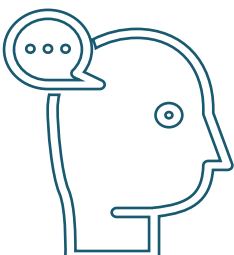
La Rentrée des Sciences se déroule en octobre tous les ans, la semaine qui précède le congé d'automne.



La Semaine du Cerveau

www.sciences.be/cerveau

La Semaine du Cerveau se déroule tous les ans. Visitez également la [page 22](#) du guide pour des informations détaillées.



La Nuit européenne des Chercheurs

www.sciences.be/ndc

La Nuit européenne des chercheurs se déroule annuellement. Visitez également la [page 22](#) du guide pour des informations détaillées.



Mate ta Tartine

www.sciences.be/mate-ta-tartine

Mate ta Tartine se déroule tous les ans. Visitez également la [page 23](#) du guide pour des informations détaillées.



Le Mapathon

<https://www.missingmaps.org/fr/>

Le Mapathon est généralement organisé pendant la semaine du Printemps des Sciences. Visitez également la [page 23](#) du guide pour des informations détaillées.



Ma thèse en 180 secondes

<https://mt180.be/>

Ma Thèse en 180 secondes est généralement organisée annuellement. Visitez également la [page 24](#) du guide pour des informations détaillées.



Pint of Science

<https://www.pintofscience.be/>

Pint of Science est généralement organisée annuellement. Visitez également la [page 24](#) du guide pour des informations détaillées.



MATH.en.JEANS

<https://www.mathenjeans.be/>

Math.en.Jeans est généralement organisé annuellement. Visitez également la [page 24](#) du guide pour des informations détaillées.



I Love Sciences

<https://www.ilovescience.brussels/fr>

I Love Sciences est généralement organisé annuellement. Visitez également la [page 24](#) du guide pour des informations détaillées.



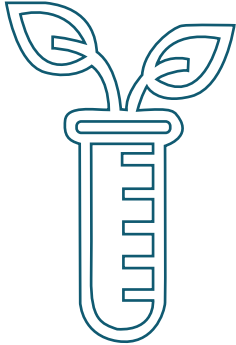
Tomorrow Watt

<https://uclouvain.be/fr/decouvrir/scinfuse/tomorrow-watt.html>

Tomorrow Watt est généralement organisé annuellement. Visitez également la [page 29](#) du guide pour des informations détaillées.



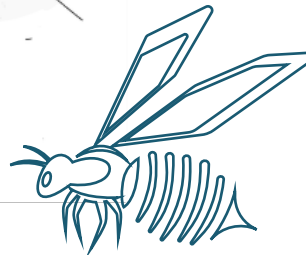
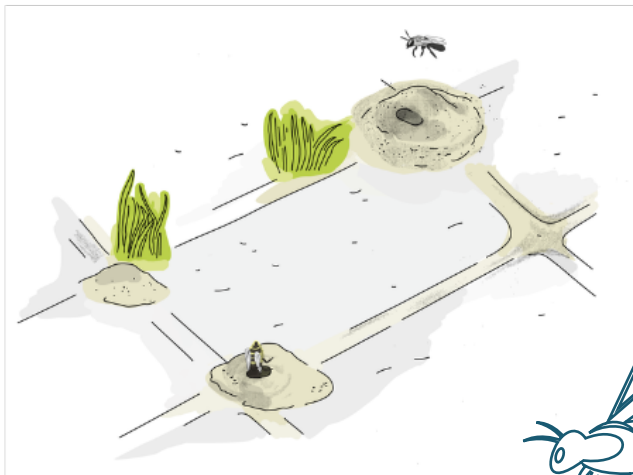
A destination des élèves du primaire.



Active à Bruxelles depuis 15 ans, **Apis Bruoc Sella** favorise le redéploiement de la nature en ville pour renforcer les services qu'elle rend à ses habitants, dans les quartiers, les parcs et jardins, aux abords du bâti,... Et ce afin de garantir une ville saine et conviviale pour tous, qui utilise sobrement et durablement les ressources.

Pour cela, l'association mobilise les citoyens, les professionnels, les institutions publiques, les élus politiques, la presse et le monde de la recherche afin de les accompagner dans des initiatives innovantes dans les domaines de la végétalisation et de l'accueil de la biodiversité urbaines.

La **balade guidée du Sentier des Abeilles** est une occasion unique de découvrir le monde fascinant des abeilles de façon ludique et interactive dans le cadre verdoyant du Parc de la Ferme Nos Pilifs. Vous y côtoierez les divers animaux de la ferme et découvrirez une foule de plantes. La balade invite à la rencontre des abeilles mellifères et sauvages et à comprendre l'importance qu'elles ont pour la biodiversité. En observant le lien étroit qu'elles entretiennent avec les fleurs, vous serez surpris de l'impact qu'elles ont sur notre assiette.



Contact et compléments d'informations :



info@apisbruocella.be



<http://apisbruocella.be/fr/le-sentier-des-abeilles>



A destination des enseignants et des éducateurs du primaire et du secondaire.



Bibliothèques Sans Frontières est une **ONG internationale** dont le mandat est de favoriser l'accès à l'éducation, l'information et la culture auprès de celles et ceux qui en sont privés. En Belgique, nous concentrons nos efforts dans l'éducation via différents projets comme Khan Academy et Les Questionnautes.

Khan Academy comme outil de lutte contre l'échec scolaire en maths et sciences.

Khan Academy est une plateforme gratuite de ressources éducatives en ligne. C'est plus de 6.000 vidéos et 10.000 exercices en mathématiques et en sciences adaptés au programme de la FWB, de la primaire jusqu'au supérieur. Pour y accéder : <https://fr.khanacademy.org/>



Comment l'utiliser ? En suivant gratuitement notre formation, vous obtiendrez les clés pour une utilisation pratique, pédagogique et ludique du numérique.

- **Pour qui ?** Ceux qui souhaitent découvrir Khan Academy et comment intégrer des outils numériques dans leur pratique pédagogique.
- **Durée ?** à partir d'une heure, selon vos besoins
- **Inscription :** <https://www.bibliosansfrontieres.be/formation-khan-academy/>



Les Questionnautes a pour objectif la promotion des STEAM auprès des plus jeunes. Ce projet permet à tout enseignant d'aborder le sujet des STEAM facilement en classe, de stimuler la curiosité des plus jeunes... Et de créer des vocations.

C'est une série de 10 vidéos ludiques et éducatives sur : la migration, l'électricité, le son, le cycle de l'eau, les objets volants, les illusions d'optique, les plantes, les réactions chimiques, le code et les champs magnétiques. Chaque vidéo est accompagnée d'une fiche pédagogique téléchargeable gratuitement permettant de réaliser facilement en classe ou à la maison les expériences et ainsi apprendre tout en s'amusant.

Retrouvez les vidéos et fiches pédagogiques sur : <https://www.bibliosansfrontieres.be/les-questionnautes/>



Contact et compléments d'informations :



Philippe Courtois
philippe.courtois@bibliosansfrontieres.be



<https://www.bibliosansfrontieres.be>



A destination des élèves et des enseignants du maternel, du primaire, du secondaire et du supérieur, des associations et des familles.



Le Centre de culture scientifique (CCS) de l'ULB à Charleroi-Parentville est une ASBL de promotion et de diffusion de la culture scientifique pour tout public. Le CCS a pour mission de faire participer les visiteurs à l'aventure scientifique et technologique. En diffusant la culture scientifique, il contribue également à éveiller l'esprit critique et citoyen ainsi que l'esprit d'innovation, une des clés du développement régional. Désireux de vouloir réduire le fossé qui sépare bien souvent le monde scientifique du grand public, le centre accueille tout au long de l'année aussi bien des groupes scolaires que des amateurs en quête de savoir, afin de leur proposer des visites d'expositions de vulgarisation scientifique ou des ateliers pratiques pour mettre les mains à la science.

En diffusant la culture scientifique, il contribue également à éveiller l'esprit critique et citoyen ainsi que l'esprit d'innovation, une des clés du développement régional. Désireux de vouloir réduire le fossé qui sépare bien souvent le monde scientifique du grand public, le centre accueille tout au long de l'année aussi bien des groupes scolaires que des amateurs en quête de savoir, afin de leur proposer des visites d'expositions de vulgarisation scientifique ou des ateliers pratiques pour mettre les mains à la science.



Activités phares :

- **animations scientifiques** (de la 3^e maternelle jusqu'à la 6^e secondaire) ;
- **expositions** de vulgarisation scientifique (temporaires et permanentes) ;
- **stages scientifiques** de 6 à 14 ans ;
- **spectacles** de théâtre scientifique ;
- **événements tout public** ;
- **anniversaires** ;
- **planétarium** ;
- **escape game** ;
- **formations** d'enseignants du primaire et du secondaire ;
- organisation de **conférences** tout public et pour les enseignants.



Contact et compléments d'informations :



Centre de culture scientifique de l'ULB
Campus de Parentville, rue de Villers 227 à 6010 Couillet
071/60.03.00 - ccsinfo@ulb.be

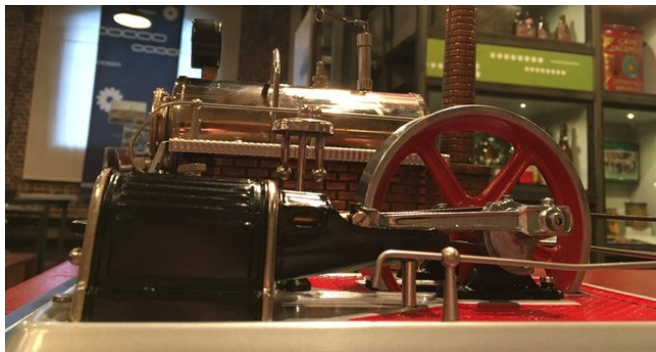


www.ccs-ulb.be

Centre National d'Histoire des Sciences



A destination des élèves de la 4^e primaire à la 6^e secondaire.



Fondée en 1958 dans l'atmosphère exaltante de l'exposition universelle de Bruxelles, l'association a pour objectif de **promouvoir l'histoire des sciences en Belgique**. À cette fin, elle organise des animations pédagogiques dans les écoles et les musées et des manifestations culturelles (conférences, expositions, ateliers) à destination du grand public.

Le Centre National d'Histoire des Sciences propose 7 animations différentes. Chaque animation vise à expliquer les sciences à travers l'histoire au moyen d'activités ludiques et pédagogiques :

- **multicéréales** ou l'histoire des céréales à travers le monde et les civilisations ;
- **à fond les manivelles !** La transmission du mouvement dans tous ses mécanismes ;
- **les énergies** : de la sueur à la vapeur ;
- **Charlemagne et Érasme expliquent les plantes médicinales aux enfants** ;
- **l'art de soigner d'Hippocrate à Pasteur** ;
- **les Oubliées de l'Histoire des Sciences** ;
- **la mystérieuse histoire de la radiologie**.



Contact et compléments d'informations :



Centre National d'Histoire des Sciences
4 Bd. de l'Empereur à 1000 Bruxelles
Laetitia FLORENT
lflorent@astrolabium.be
02/519.56.18



<http://www.astrolabium.be>



@cnhsncgw



A destination des élèves de 8 à 12ans, de la 3^e à la 6^e primaire.

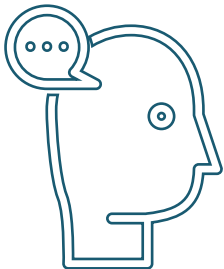


CodeNPlay

CodeNplay est née en 2017 du constat que dans un monde de plus en plus façonné par les technologies, il devient essentiel pour chaque citoyen de cerner les enjeux et saisir les opportunités. Comprendre le fonctionnement des outils numériques, et donc les bases de programmation, devient crucial à bien des égards: égalité des chances, marché de l'emploi, éthique, esprit critique, créativité.

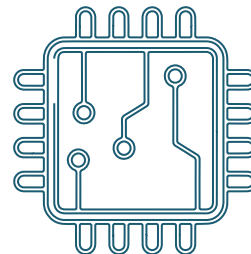
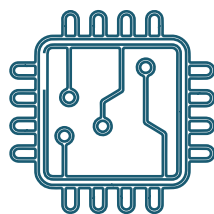
Pour accompagner cette révolution digitale et permettre à chacun et chacune d'y prendre part, CodeNPlay ASBL s'est donné pour mission:

- de développer des compétences numériques ;
- d'aborder de manière ludique et concrète un ensemble de compétences transversales et disciplinaires (mathématiques, français, éveil, ...);
- de former, d'outiller et d'accompagner les enseignants pour qu'ils puissent par eux-mêmes réaliser des activités.



Comment ?

- activités parascolaires, où est montré par la pratique en quoi consiste l'enseignement au numérique et au code ;
- formation et accompagnement d'enseignants et d'étudiants en filière pédagogique (primaire) ;
- soutien à la recherche de financements pour la mise en place de projets d'école.



CodeNPlay

Contact et compléments d'informations :



contact@codenplay.be



<https://www.codenplay.be/initiations-en-ecole-primaire>

S **A destination** de tous les professeurs de sciences (chimie, physique, biologie, géographie), principalement de l'enseignement secondaire et supérieur.



Le **Congrès des Professeurs de Sciences** est la plus grande formation continuée scientifique pour enseignants existant annuellement en Fédération Wallonie-Bruxelles. Il permet à quelque 300 professeurs d'actualiser leurs connaissances et de garder leur enseignement en prise directe avec la réalité scientifique d'aujourd'hui. Il concerne tous les professeurs de sciences (principalement de l'enseignement secondaire et supérieur) de la Fédération

Wallonie-Bruxelles, indépendamment de leur réseau d'enseignement. Il comporte des conférences scientifiques de haut niveau, des exposés pédagogiques et didactiques, des séances de laboratoires, des ateliers, des visites, des expositions de livres et de matériel scolaire...



C'est aussi l'occasion pour les enseignants de **se retrouver et de confronter leurs points de vue, leurs expériences, leur vécu pédagogique.**

Le Congrès se tient sur deux jours à la **fin du mois d'août** et se déroule tour à tour dans les différentes universités francophones du pays.



Contact et compléments d'informations :



"Congrès des Professeurs de sciences" ASBL
Rue de Bruxelles 61 à 5000 Namur
congresdesprofdesciences@gmail.com



<https://www.sciences.be/congres-des-sciences/>



<https://www.facebook.com/Sciencesbe>



A destination de tous les âges, suivant le sujet des articles.

DAILY SCIENCE



UN NOUVEL ASTRONAUTE, MAIS AUSSI 305 MILLIONS D'EUROS BELGES PAR AN POUR L'ESA

DailyScience.be est un média belge quotidien et francophone de vulgarisation scientifique et de diffusion des connaissances. DAILY SCIENCE traite de la recherche, de la science et de l'innovation, essentiellement en Belgique mais aussi en Europe. Il s'intéresse à toutes les sciences: santé, innovation, environnement, sciences humaines et économiques, astronomiques... Il est informatif, réactif, multimédia, récréatif, convivial et documenté. Les articles sont rédigés dans un langage simple et compréhensible par toutes et tous.

L'accès à DAILY SCIENCE est entièrement gratuit. Pourquoi ? Afin d'offrir l'accès le plus large possible à la connaissance, éveiller l'intérêt pour la science, la recherche et l'innovation, doper la visibilité des cerveaux à l'oeuvre en Belgique, susciter un engouement pour les études et les métiers dans les multiples disciplines liées aux progrès des savoirs. Le tout de manière accessible et agréable.

DAILY SCIENCE.BE

Contact et compléments d'informations :



Daily Science sprl
Christian Du Brulle - Directeur
65 rue de l'Espérance à 6833 Mogimont
0475/83.17.41 - cdb@dailyscience.be



www.dailyscience.be

Quelques articles à (re)découvrir sur le site :



25 novembre 2022

LE BRÉSIL MARQUÉ PAR LES INÉGALITÉS

Durée de lecture : 4 min
Après avoir enquêté dans les favelas de Rio de Janeiro, dans les quartiers marginalisés de Sao Paulo ou dans des villages éloignés des grandes villes comme en Amazonie, 20 chercheurs en sciences humaines, brésiliens ou ayant vécu dans l'État le plus étendu et le plus peuplé d'Amérique du Sud, publient «Marges et marginalisés au Brésil». Aux Éditions de l'Université Libre de Bruxelles. Sous la direction de Frédéric Louault, professeur de science politique à l'Université libre de Bruxelles (ULB), de la chercheuse postdoctorante Margaux De Barros et du doctorant aspirant au Fonds de la recherche scientifique Kevin Kermaol. Le diktat de

[Lire plus](#)



24 novembre 2022

TINTIN VA RETOURNER SUR LA LUNE

Durée de lecture : 4 min
Raphaël Liégeois, 34 ans, originaire de Belgrade (Namur) et ingénieur biomédical de l'Université de Liège spécialisé en neurosciences, est le nouvel astronaute belge de l'ESA, l'Agence spatiale européenne. Mercredi 23 novembre 2022, à Paris, au terme du Conseil ministériel de l'Agence spatiale, le directeur général de l'ESA l'a présenté aux côtés des quatre autres nouveaux astronautes recrutés par l'ESA. Quelques heures plus tôt, le Secrétaire d'Etat belge en charge de la politique scientifique, et donc du spatial belge, Thomas Dermine (PS), avait déjà reçu un message de l'ingénieur. « Tintin va retourner sur la Lune », lui indiquait-il après avoir eu un

[Lire plus](#)



23 novembre 2022

UNE PROTÉINE QUI LIE FOIE GRAS ET DIABÈTE DE TYPE 2

Durée de lecture : 3 min
En Belgique, 30% de la population présentent une surcharge en graisse au niveau du foie (stéatose hépatique ou maladie du foie gras). Des candidats à risque de développer une stéatohépatite non-alcoolique ou « NASH », une forme plus sévère qui touche 5% de la population. Une recherche menée aux Cliniques Saint-Luc en collaboration avec l'Institut de Recherche Expérimentale et Clinique de l'UCLouvain a permis de mettre en évidence un événement du développement de la stéatose qui peut également être associé à la survenue d'un diabète de type 2. Outre une meilleure compréhension des interactions entre les deux pathologies, ces résultats

[Lire plus](#)



22 novembre 2022

APPRENDRE UNE LANGUE DANS SON SOMMEIL, MYTHE OU RÉALITÉ ?

[Lire plus](#)



21 novembre 2022

LES RÉSEAUX DE TÉLÉPHONIE MOBILE SURVEILLÉS PAR DES CAMIONS POUBELLES

[Lire plus](#)



18 novembre 2022

DES OFFRANDES ÉTRUSQUES ET ROMAINES DÉGAGÉES DES BOUES D'UN ANCIEN BAIN THERMAL

[Lire plus](#)



A destination des élèves du primaire et du secondaire.



Le programme éducatif **ESERO Belgium** promeut l'enseignement expérimental des sciences, en utilisant l'espace comme contexte motivant. Il est financé par l'Agence spatiale européenne ESA et BELSPO et porté par 4 partenaires (KU Leuven, UGent, ULB, ASBL La Scientothèque).

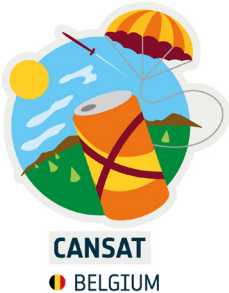
ESERO Belgium propose :

Des **ressources pédagogiques** appliquées au thème de l'espace : physique, biologie, technologie, chimie, etc.

Des **projets de l'ESA** pour des classes ou équipes de jeunes : CanSat, Astro Pi, Moon Camp, Climate Detectives et Mission X.

Un **soutien aux enseignants** pour les aider à utiliser ces ressources et projets :

- un help desk chaque mercredi de 14 h à 17 h 30 ;
- des formations ;
- des possibilités d'accompagnement d'un enseignant par un scientifique ;
- des possibilités de tutorat d'une équipe de jeunes par un étudiant doctorant ;
- un réseau d'enseignants, des webinaires de partage, des conférences, etc.



En particulier, le **concours CanSat** est soutenu et porté en Belgique par **Innoviris et le Service Public Wallonie**.

Êtes-vous un enseignant ou un élève de 5e ou 6e secondaire ? Les sciences et l'espace vous fascinent ? Alors CanSat Belgium vous offre une première expérience pratique dans l'espace. Construisez une simulation d'un satellite réel de la taille d'une canette : un CanSat. Les jeunes sont responsables de tous les aspects du projet : ils définissent le but de leur mission, conçoivent le CanSat, construisent les composants et s'occupent des tests et de la préparation au lancement. Ils analysent ensuite les données recueillies.

Trois étapes au concours:

- 1 : soumettez votre candidature pour le mois d'octobre ;
- 2 : vous êtes sélectionné ? Soumettez 2 rapports intermédiaires et présentez vos résultats préliminaires au jury lors de la demi-finale ; celui-ci sélectionnera les équipes qui participeront au lancement ;
- 3 : lors de la finale, envoyez votre CanSat dans l'espace et présentez vos résultats au jury ; si votre équipe remporte la finale, vous représenterez la Belgique lors du concours international organisé par l'Agence Spatiale Européenne (ESA).



Contact et compléments d'informations :

ESERO en général: eserobelgium.be@gmail.com

<https://eserobelgium.be/>

<https://www.facebook.com/eserobelgium/>

CanSat Belgium : Innoviris (région de Bruxelles) - le SPW (région wallonne)

<https://innoviris.brussels/fr/program/cansat-belgium>

<https://www.facebook.com/CanSat.Belgium>



A destination des enseignants du maternel, du primaire et du secondaire inférieur.



Active depuis 2003, l'ASBL Hypothèse a pour but de susciter, auprès des responsables de la diffusion des sciences (enseignants, animateurs du musée...), la motivation et le plaisir de mener des activités d'éveil scientifique à l'école et dans les lieux culturels. L'ASBL a également pour but de faciliter l'accès et faire découvrir les sciences dans la société par la rencontre des métiers, des entreprises, du patrimoine technique et par l'approche de questions d'environnement et de santé.

→ Concrètement l'ASBL propose :

- des ressources pédagogiques (malle de matériel) sur différentes thématiques liées aux sciences (vivants, matière, énergie, géologie, astronomie) à la technologie et au numérique. Ces ressources sont empruntables gratuitement sur réservation (certaines ressources sont accessibles directement et gratuitement sur notre site) ;
- des formations programmées via les organismes officiels de formation (IFPC, FOCEF...) et des formations à la demande (d'une école, d'un musée...);
- l'accompagnement des professeurs participants à des projets pilotes menés par l'ASBL et la construction d'outils pédagogiques liés à ces projets ainsi que leur diffusion ;
- le résultat de recherches menées autour de questions liées à la didactique des sciences.



→ Nos recherches actuelles :

Des activités de sciences pour développer le langage :

- école du dehors : "naturellement élève, pas si simple !" ;
- éviter les malentendus d'apprentissage dans les activités de sciences.



Contact et compléments d'informations :



Centre d'Affaires Natalis
Rue Natalis, 2 – 4020 LIÈGE
Tél. 042670599

contact@hypothese.be

Horaires d'ouverture :
du lundi au vendredi de 08h30 à 16h30

Suivez-nous :



asblhypothese



Newsletters : <https://www.hypothese.be/index.php/newsletter/>



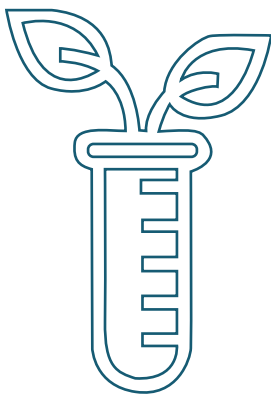
A destination des élèves dès la 4^e primaire et du secondaire.

IRISIB

Institut de Recherche de l'Institut
Supérieur Industriel de Bruxelles

L'ISIB, qui fait partie de la Haute Ecole Bruxelles-Brabant (HE2B), est une école supérieure formant des masters ingénieurs industriels en chimie, électricité, électromécanique, électronique, génie mécanique et aéronautique, informatique, et physiques nucléaire et médicale.

L'ASBL IRISIB constitue son centre de recherches ; cette institution scientifique agréée coordonne les activités de recherche et de formation continuée de l'ISIB et développe des modules de sensibilisation aux STEAM afin de faire connaître le métier d'ingénieur industriel (et, de manière générale, les domaines liés à l'ingénierie) auprès des jeunes. Ces activités sont développées et organisées par les enseignants ingénieurs de l'ISIB et sont pensées pour approcher au plus près les aspects de l'ingénierie à partir de concepts accessibles aux élèves, qui ignorent souvent les réalités des métiers de l'ingénieur.



Animations proposées :

- The Barcode Game 1 – introduction au codage binaire et aux codes-barres (dès la 4^e primaire)
- The Barcode Game 2 – introduction à la programmation des automates industriels (dès la 2^e secondaire)

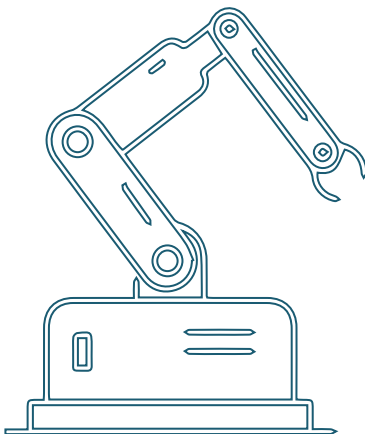
→ Intéressé ?

Eric Leboutte (eleboutte@he2b.be) ou **Benoît Bottin** (bbottin@he2b.be).

- Explorons la matière avec des Rayons X (dès la 4^e secondaire)
- Pourquoi suis-je radioactif ? (dès la 4^e secondaire)

→ Intéressé ?

Caroline Licour (clicour@he2b.be) ou **Isabelle Gerardy** (igerardy@he2b.be)
ou **Jonathan Derrien** (jderrien@he2b.be)



- Construisez votre microscope de poche ! (dès la 3^e secondaire)

→ Intéressé ?

Agnès Peeters (apeeters@he2b.be)

- L'épuration des eaux industrielles: comment cela fonctionne ? (dès la 5^e secondaire)
- De l'eau toute propre pour nos rivières ! (dès la 5^e secondaire)

→ Intéressé ?

Isabelle Windal (iwindal@he2b.be)



Contact et compléments d'informations :



ISIB – Campus Royale :
rue Royale 150, 1000 Bruxelles
Campus Goujons :
rue des Goujons 28, 1070 Anderlecht
Benoît Bottin, directeur de l'ISIB & secrétaire d'IRISIB
bbottin@he2b.be



A destination des enseignants du maternel, du primaire, du secondaire.



Organisation de jeunesse reconnue par la Fédération Wallonie-Bruxelles, l'ASBL Jeunesses Scientifiques a pour objectif de **susciter, chez les jeunes, l'intérêt pour les sciences et le monde qui les entoure**, et ce sans aucune forme d'élitisme.

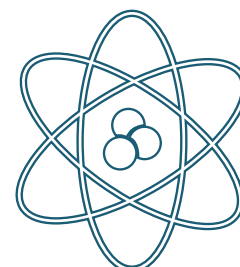
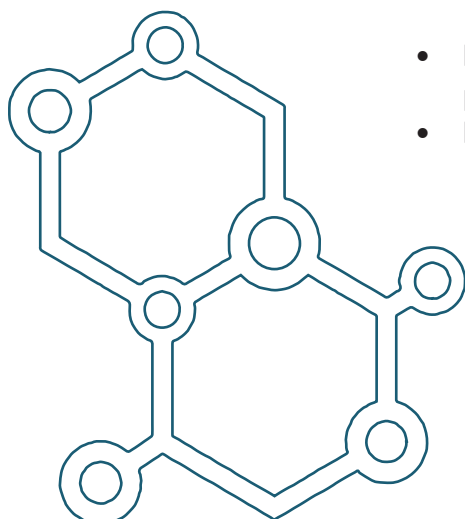
Elle entend ainsi contribuer à la formation et à la culture scientifique des adultes de demain et à leur donner les moyens de se comporter en citoyens actifs et engagés.

Ces objectifs sont rencontrés par l'organisation d'activités d'éveil aux sciences dans les écoles et d'activités extrascolaires et parascolaires portant sur des thèmes scientifiques, techniques et technologiques. L'ASBL organise aussi des formations à destination d'adultes afin d'amener ces derniers à maîtriser des outils et des techniques leur permettant de renforcer leur participation.



Activités pour les écoles :

- les **classes de dépayement** conçues sur mesure dès la 3^e maternelle ;
- les **suivis de projets scientifiques** dans les classes primaires ;
- la **Science Expo** : exposition grand public de projets scientifiques ou techniques réalisés par des jeunes du secondaire ;
- le **Science Challenge Video** : concours de capsules vidéo scientifiques pour le secondaire ;
- les **Escape Games scientifiques** : des jeux gratuits à réaliser en classe.



Contact et compléments d'informations :



www.jsb.be (antennes à Bruxelles, Liège et Mons)



A destination des élèves de la 3^e à la 6^e secondaire.



Nighthawks développe une création audiovisuelle et transdisciplinaire encourageant une participation plurielle. Créer des ponts et des rencontres par l'intermédiaire du cinéma et des arts numériques, rendre visible et lisible la production artistique, nourrir les espaces publics de paroles citoyennes...



Ateliers

Raconte-moi les maths ! est un atelier audio-visuel au cours duquel des élèves du degré supérieur nous racontent la petite histoire derrière la découverte des grandes théories mathématiques ainsi que leurs applications dans les technologies actuelles. Chaque groupe expose le résultat de sa recherche dans une courte vidéo.

Visitez la chaîne Vimeo :

<https://vimeo.com/channels/racontemoilesmaths>



La série SOLAX FILMS, « **Portraits filmés de femmes scientifiques** » compte plusieurs épisodes qui sont chacun le fruit de la rencontre sous forme d'interviews de femmes scientifiques. L'atelier permet aux élèves du degré moyen de tisser des liens entre sciences et audiovisuel mais aussi avec les diverses intervenantes.

Le projet suit trois objectifs qui consistent à concrétiser les sciences par l'art, sensibiliser aux questions de genre, ainsi que de créer et diffuser des réalisations audiovisuelles.

Visitez la chaîne Vimeo :

<https://vimeo.com/channels/solax/page:1>



Contact et compléments d'informations :



Géraldine Jonckers

geraldine@nighthawksproductions.be

0474/41.42.57



<https://nighthawksproductions.be/>

Olympiades de Biologie, Chimie, Physique



A destination des élèves du secondaire de la 4^e à la 6^e, enseignement technique et général.



En quelques mots : Concours, émulation scientifique. L'important, c'est de participer !

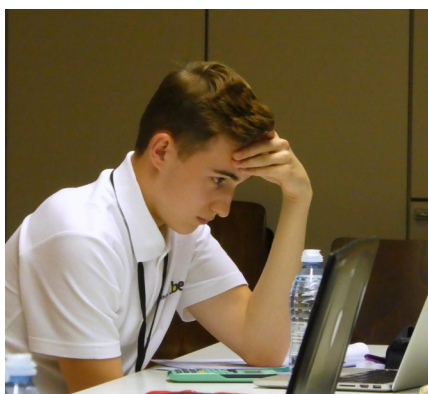
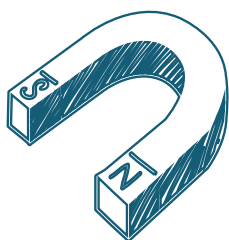
Les Olympiades révèlent les jeunes talents scientifiques. Il s'agit de trois compétitions parallèles (biologie, chimie, physique), pour les élèves de 4^e, 5^e et 6^e secondaires des écoles belges, francophones et germanophones. Ce sont un peu les J.O. de la science.

Une **première épreuve** de qualification se déroule dans les écoles.

La **deuxième épreuve** consiste en applications et questions approfondies. Elle a lieu dans 5 centres régionaux.

Les élèves classés en tête des deuxièmes épreuves de 6^e sont invités à une formation scientifique complémentaire, gratuite, en milieu universitaire.

La **troisième épreuve**, théorique et pratique, n'existe qu'en 6^e ; elle détermine le classement définitif des lauréats de chaque Olympiade.

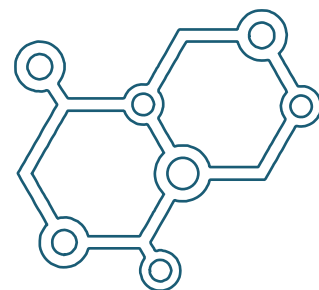


Les meilleurs dans chaque discipline participent, tous frais payés, à une **compétition internationale** :

- l'European Olympiad of Experimental Science pour le premier de niveau 5^e ;
- l'Olympiade Internationale (bio, ou chimie, ou physique) pour les meilleurs de niveau 6^e.

Les **inscriptions** s'opèrent d'**octobre à décembre** de chaque année.

Les **qualifications** se déroulent en **janvier**.



Contact et compléments d'informations :



info@olympiades.be



www.olympiades.be

M

P

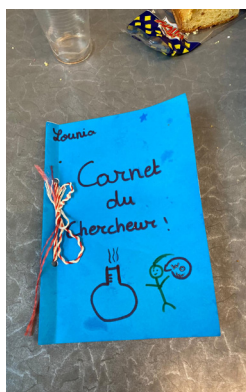
S

A destination des enseignants du maternel, du primaire, du secondaire.



L'association est issue d'un élan d'origine québécoise et a été fondée en 1996. Elle a pour objectifs de favoriser l'éveil scientifique et la découverte technologique, de sensibiliser les enfants au respect de l'environnement, de stimuler leur intégration sociale et de les sensibiliser à l'importance de la participation citoyenne dans la société. Cela se traduit au travers de différentes activités à destination des enfants et par la formation de professionnels.

Toutes les expériences se réalisent avec du matériel peu coûteux et accessible à tous. Cela permet aussi aux enfants de reproduire ces expériences à la maison et de se les approprier.



Activités phares :

- **animations scientifiques dans les écoles** (de la 2^e maternelle jusqu'à la 3^e secondaire) : les animateurs se déplacent dans les écoles, avec tout le matériel nécessaire pour que chaque enfant puisse réaliser lui-même l'expérience ;
- **formations d'enseignants du maternel et du primaire** : « nos cinq sens, expériences faciles, amusantes et étonnantes » (M2 à P6) ; « formation à l'éveil scientifique dans l'école » (M2 à P6) ; « la magie des sciences » (M2 à P2) ; « le corps humain » (M2 à P2) ;
- etc.



Contact et compléments d'informations :



fatima.auriagal@lespetitsdebrouillards.be

nunez@lespetitsdebrouillards.be

02/268.40.30



www.lespetitsdebrouillards.be

Planétarium de l'Observatoire royal de Belgique

M

P

S

A destination des enseignants du maternel, du primaire, du secondaire.

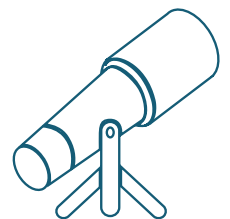
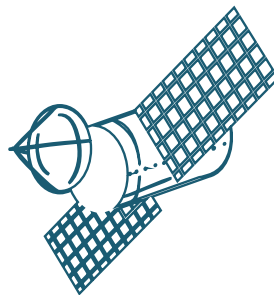
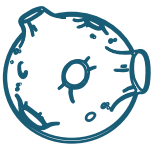
Le **Planétarium** est un service de l'Observatoire royal de Belgique. Il permet de découvrir le ciel à toute heure, à toute latitude, et quel que soit le jour, tant dans l'hémisphère nord que sud. Il permet de percevoir les mouvements diurnes et annuels dus à la rotation et à la révolution de la terre, nous donnant ainsi les variations de position du soleil, de la lune et des planètes au fil des mois et des saisons. Par immersion totale, le spectateur se mettra en action pour, non seulement observer mais s'interroger, comparer, analyser afin de percevoir, sentir, comprendre et formaliser des notions qui prendront un sens plus précis par l'acquisition d'images mentales façonnées par l'observation et la simulation.



Visites à la carte :

- **cours d'astronomie** (pour tout âge) : qu'est-ce que le soleil ? Qu'est-ce qu'une étoile ? Les constellations boréales et mythologiques associées, etc. ;
- **cours spécialisés** (pour tout âge) ;
- **ateliers** sur la **carte du ciel** (2^e primaire à fin secondaire) ; les **saisons** (5^e primaire à fin secondaire) ; la **météo** (1^{re} primaire à fin secondaire) ;

Plus d'informations : <https://planetarium.be/fr/enseignants>



Contact et compléments d'informations :



Avenue de Bouchout 10, 1020 Bruxelles
02/474.70.50



www.planetarium.be



A destination des enseignants et des élèves du maternel, du primaire, du secondaire ainsi que du grand public.



Réseau inter-universitaire de diffusion de la culture STEAM

Le réseau inter-universitaire Sciences.be est dédié à la diffusion de la culture STEM en Fédération Wallonie-Bruxelles.

Il lie cinq unités de diffusion des sciences et des technologies des universités de la Fédération Wallonie-Bruxelles : Scienceinfuse (UCLouvain), Infosciences (ULB), Réjouissciences (ULiège), MUMONS (UMons) et Confluent des Savoirs (UNamur). Construit pour et autour de la valorisation des STEAM, le travail de réseau s'adresse prioritairement aux écoles et au grand public. Collectivement ou localement, Sciences.be mène de nombreuses actions à destination des enseignants, des élèves et du grand public, parmi lesquelles des conférences en présentiel ou dématérialisées, des formations continues, l'accueil de groupes scolaires, des ateliers, des expositions, des cafés numériques, des cafés scientifiques, etc.

Le réseau Sciences.be assure trois missions principales qui entretiennent et renforcent les liens entre sciences et société :

- 1) susciter des vocations pour des études et des métiers scientifiques ;
- 2) démystifier l'activité de recherche et valoriser les chercheurs de nos universités ;
- 3) être le porte-parole de la démarche scientifiques, de l'expertise et de l'esprit critique.

Parallèlement, le réseau analyse et mutualise des « bonnes pratiques » et porte un regard prospectif sur le secteur de la culture scientifique en tentant d'identifier les enjeux contemporains... et ceux de demain.



Quelques activités organisées

Le Printemps des Sciences, c'est le rendez-vous annuel de la culture STEAM en Fédération Wallonie-Bruxelles. Il a lieu chaque année, au début du printemps, et s'adresse à toutes et tous. De nombreuses activités (ateliers, laboratoires, expériences, démonstrations publiques, conférence, ...) sont proposées et animées gratuitement par les institutions d'enseignement supérieur (universités et hautes écoles) et leurs partenaires (musées, associations, entreprises, ...).

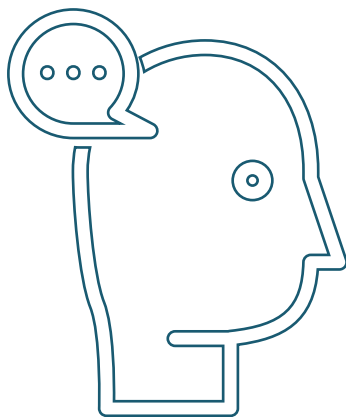
Cet événement est organisé à l'initiative de la Fédération Wallonie-Bruxelles, coordonné par le réseau Sciences.be et organisé par les universités et les hautes écoles.

www.sciences.be/printemps

→ **Semaine internationale du Cerveau**

La « Semaine du Cerveau » est un rendez-vous annuel visant à promouvoir la recherche sur le cerveau auprès des écoles et du grand public. Coordinée sur le plan international par l'European Dana Alliance for the Brain (EDAB), elle est organisée en Belgique par le Belgian Brain Council (BBC) depuis la création de ce dernier en 2005. Elle est devenue un événement national et international majeur. Le réseau Sciences.be et ses universités membres proposent chaque année un programme d'activités pour les écoles et le grand public.

www.sciences.be/cerveau



→ **"Nuit européenne des Chercheurs"**

Née d'une initiative de la Commission européenne, la Nuit européenne des Chercheurs offre des occasions de rencontre entre les chercheurs et le grand public et les écoles. Elle sensibilise aux activités de recherche et d'innovation à travers des formats interactifs spécifiques (café des sciences, ateliers expérimentaux, démonstrations, exposition, jeux, soirées débats, etc.). L'événement se tient chaque année en septembre.

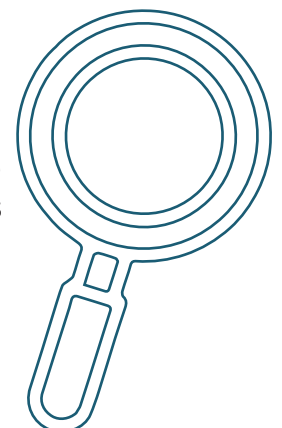
www.sciences.be/ndc



→ **Sciences à emporter**

Ce site propose aux enseignants du primaire et du secondaire des outils pédagogiques à emprunter en lien avec les cours de sciences (biologie, chimie, physique), mathématiques, géographie, éveil et informatique. Des kits pour réaliser des laboratoires avec les élèves, des livres, des jeux, du matériel... sont empruntables gratuitement pour une durée de 2 à 3 semaines selon les disponibilités. Les outils sont à venir chercher auprès des différentes universités francophones (Louvain-la-Neuve, Bruxelles, Namur, Mons, Liège, Charleroi). Attention, tous les outils ne sont pas disponibles partout.

<https://sciencesaemporter.be/>





Sciences participatives et citoyennes

→ Mate ta Tartine

Le projet « Mate ta tartine » propose aux jeunes et moins jeunes de toute la Belgique francophone de réaliser une expérience à l'école ou à la maison avec un matériel simple et accessible. L'expérience a pour but de révéler la présence de micro-organismes présents sur nos mains. Réaliser cette expérience montre aussi qu'un simple lavage des mains élimine beaucoup de ces micro-organismes. Le protocole d'expérience à suivre, de la documentation sur les micro-organismes, le lavage des mains et sur les figures scientifiques qui ont fortement influencé l'évolution de la notion d'hygiène sont disponibles sur le site internet.

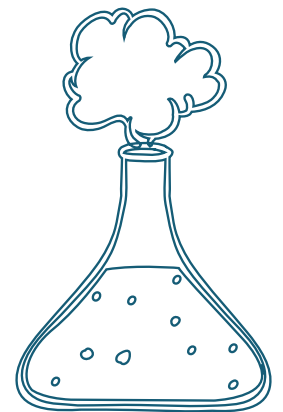
www.sciences.be/mate-ta-tartine

→ Mission Lichen

Évaluer la qualité de l'air autour de chez vous et de votre école !

Vous êtes curieux de l'environnement qui vous entoure ? Savez-vous que les lichens sont sensibles à la pollution de l'air ? Devenez acteur de la recherche scientifique en participant à ce projet. En suivant ce projet, vous partirez à la découverte du monde fascinant des lichens pour évaluer la qualité de l'air de votre quartier.

<https://www.sciences.be/lichens-go/>



→ Mapathon

Le Mapathon propose aux citoyens de collaborer à la production de cartes afin de faciliter le travail humanitaire dans les régions en crise. Le Mapathon est généralement organisé pendant la semaine du Printemps des Sciences.

<https://www.missingmaps.org/fr/>

Les grands rendez-vous en ligne de Sciences.be

Le réseau Sciences.be propose des grands rendez-vous inter-universitaires en ligne. Ces événements de vulgarisation de la sciences et de la recherche, inter-universitaires, multidisciplinaires et interactifs sont à la portée de toutes et tous. Les grands rendez-vous réunissent des chercheurs et des experts pour débattre d'une thématique d'actualité et sont disponibles à la demande sur la page YouTube du réseau.

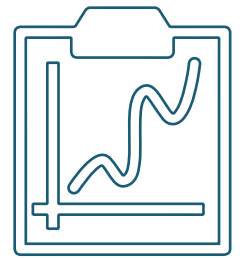


sciences.be

→ **Ma Thèse en 180 secondes**

Ce concours vise à informer les citoyens de la richesse et de l'intérêt des recherches scientifiques. Chaque doctorant participant au concours doit présenter en trois minutes un exposé de vulgarisation en français, clair, concis et convaincant de sa thèse.

<https://mt180.be/>



Quelques activités auxquelles nous participons :

→ **Pint of Science**

Pint of Science est un festival scientifique qui vise à communiquer et à démystifier la recherche scientifique et la faire découvrir au grand public dans un cadre détendu.

<https://www.pintofscience.be/>

→ **MATh.en.JEANS**

L'objectif de cette association est d'améliorer l'image austère des mathématiques en faisant découvrir aux plus jeunes une facette décomplexée et ludique du monde de la recherche.

<https://www.mathenjeans.be/>



→ **I Love Sciences**

Le réseau Sciences.be participe à ce festival des sciences et des technologies à Bruxelles en proposant des activités pour les groupes scolaires et le grand public.

<https://www.ilovescience.brussels/fr>



Contact et compléments d'informations :



info@sciences.be



<https://www.sciences.be/>

@sciences.be



A destination des élèves du primaire et du secondaire.



La **Scientothèque** est une ASBL qui a pour mission principale de contribuer à la diminution des inégalités sociales. Son projet est d'accompagner les jeunes de 4 à 20 ans sous forme d'ateliers scolaires et extrascolaires selon une approche pluridisciplinaire STEAM axée sur l'expérimentation. Dans cette optique, l'ASBL apporte également un soutien aux enseignants et aux animateurs d'écoles de devoirs, notamment concernant l'introduction des outils numériques à l'école.



En pratique, la Scientothèque c'est :



- 2 écoles des devoirs (à Ixelles sur le campus ULB La Plaine et à Koekelberg) ;
- des ateliers hebdomadaires, des stages de vacances, un fablab ;
- un accompagnement pour des enseignants ou associations désirant mettre en place des projets STEAM ou numériques ;
- des ressources pédagogiques nombreuses et innovantes (notamment: programmation Scratch, robotique, domaine spatial, intelligence artificielle...) ;
- une volonté de co-construire des activités avec vous.

 **La Scientothèque**
L'ÉGALITÉ DES CHANCES PAR LES SCIENCES

Contact et compléments d'informations :



contact@lascientotheque.be

0486/98.03.36



<https://www.lascientotheque.be>

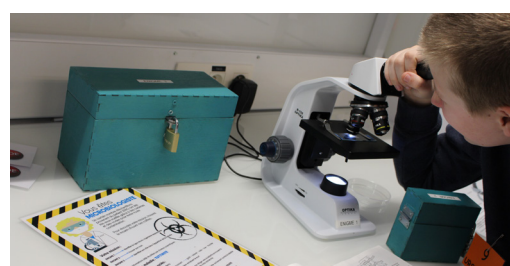


A destination des enseignants du maternel, du primaire, du secondaire.

SPARKOH! propose **dix-sept expositions** scientifiques interactives et un vaste catalogue d'**ateliers** à découvrir lors de journées encadrées, sur place ou dans votre école via l'offre **SPARKOH@SCHOOL**.

Vos élèves ont de l'énergie à revendre ? Mettez-les au défi d'apprendre en s'amusant lors d'une journée de découvertes et d'expériences actives!

Nature, biologie, physique, chimie, géographie, histoire, math, numérique, technologie, développement durable, ...des thèmes à découvrir liant les STEAM et la société pour une journée trans ou pluridisciplinaire.



De la **2^e maternelle** à la **6^e secondaire**, composez votre journée sur base d'une offre pédagogique en lien avec les programmes scolaires pour aborder les STEAM avec votre classe : des **sorties scolaires** in situ (une activité encadrée, visite d'expo avec un outil pédagogique et film), des **classes de sciences**, des **journées thématiques**, des **projets éducatifs** (concours Robotix's ...), ou une **journée dans votre école**.

SPARKOH ! propose également des **formations pour les enseignants**, notamment l'exploration ludique d'outils pédagogiques intuitifs pour découvrir la logique de programmation et la gestion d'une démarche d'investigation pour construire le concept d'énergie de 10 à 14 ans.

Découvrez également l'exposition « **TOI DEMAIN : les métiers du futur** » avec votre classe. Un espace co-créé par SPARKOH! et 120 jeunes, qui invite les élèves à découvrir les futurs métiers liés au STEAM à travers l'expérience et les softskills.

Téléchargez les brochures scolaires en ligne :

→ Enseignement fondamental :

<https://sparkoh.be/ecoles/fondamental-primaire/>

→ Enseignement secondaire :

<https://sparkoh.be/ecoles/enseignement-secondaire-s1-s6/>



Contact et compléments d'informations :



hello@sparkoh.be
065/61.21.60



<https://sparkoh.be/>

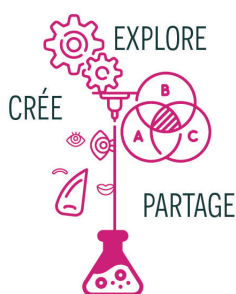




À destination des élèves et des enseignants du maternel, du primaire, du secondaire.

STEAMULI c'est :

- une plateforme coopérative dédiée à l'éducation aux STEAM, proposant un programme d'actions et d'événements STEAM ;
- des activités, des formations, des stages, des ateliers découverte, des conférences, de l'accompagnement de projets pédagogiques, et bien d'autres choses encore ;
- une dynamique de réflexions, de questionnements, d'échanges et de collaborations entre des partenaires actifs autour de l'approche STEAM.



Le projet réunit plusieurs acteurs de la province de Namur : Form@Nam, l'UNamur, Technobel, la Cité des Métiers de Namur, l'Hénallux, Worldskills et le Forem.

STEAMULI est une plateforme pour explorer, créer et partager !
De quoi stimuler la créativité de tous !

Activités phares :

→ **certificat en éducation aux STEAM,**

pour voir comment enseigner aujourd'hui les sciences, la technologie, le numérique, la technique et les mathématiques (par l'UNamur, l'Hénallux, Technobel, le Pavillon de Namur et Form@Nam) ;

→ **MakerHUB édu de Technobel,**

centre de compétences spécialisé dans le numérique, Technobel accompagne les écoles dans la découverte des STEAM. Leur MakerHUB regorge d'outils faciles à mobiliser en classe (LEGO Education, Arduino Education...) pour explorer l'univers scientifique, les arts ou encore le numérique ;

→ **les Ateliers STEAM Discovery,**

destinés aux enseignants et formateurs, Form@Nam, incubateur de formation continue, propose des ateliers dédiés à la découverte des outils et équipements que renferme l'espace STEAMULI. Que ce soit pour prototyper, soutenir par le « faire » l'apprentissage ou créer des outils pédagogiques sur mesure, découvrez les milles et une possibilités qu'offrent les machines de fabrication numérique, les robot DASH et bien d'autres encore.

De nombreuses actions, stages et formations autour de l'approche STEAM se déroulent ponctuellement au STEAMULI.



Contact et compléments d'informations :



hello@steamuli.be
[0470/87.47.54](tel:0470874754)



www.steamuli.be

Boulevard Ernest Mélot 14, 5000 Namur



A destination des enseignants et des élèves du primaire, du secondaire et du grand public.



Scienceinfuse, antenne de promotion du Secteur Sciences et Technologies de l'**UCLouvain**, a pour mission principale de promouvoir la culture technoscientifique auprès des élèves et du grand public. Dans cette optique, elle cherche, vis-à-vis des sciences et des technologies, à :

1. susciter l'éveil et les vocations ;
2. partager la passion ;
3. les mettre en évidence dans la vie quotidienne ;
4. favoriser les liens avec les chercheurs ;
5. favoriser leur culture au tout public ;
6. aider les (futurs) enseignants à construire, illustrer ou mettre à jour leurs cours et leurs savoirs.

Quelques activités organisées:

→ **Accompagnement URE**

Utilisation Rationnelle de l'Énergie dans l'école (pour tous).

<http://www.educationenergie.be/>



→ Présentation et initiation à l'usage des outils pédagogiques de Scienceinfuse

Pour les enseignants du secondaire et les étudiants d'agrégation.



→ Tomorrow Watt

Le challenge Tomorrow Watt forme les élèves (secondaire supérieur) aux enjeux énergétiques et les outille pour des projets d'économies d'énergie dans leur école.

<https://uclouvain.be/fr/decouvrir/scinfuse/tomorrow-watt.html>



→ Bruxelles en sciences

Ateliers pour les 5^e et 6^e primaires : « les grands systèmes du corps humain », « les piles », « l'énergie électrique », « la robotique », « le sol », « les produits cosmétiques », « les fractions », etc.

Ateliers pour les 4^e secondaire : jeu sur l'évolution, escape game en mathématique et en chimie, expériences en optique et enfin, enquête policière où l'informatique est au service de la biologie.

<https://uclouvain.be/fr/decouvrir/scinfuse/bruxelles-en-sciences-0.html>

→ Découverte du centre agronomique de Michamps

Pour le 3^e degré de l'enseignement secondaire : journées sur la thématique des impacts de l'homme sur les écosystèmes.

<https://uclouvain.be/fr/decouvrir/scinfuse/journees-de-decouvertes-scientifiques-au-centre-agronomique-de-michamps.html>

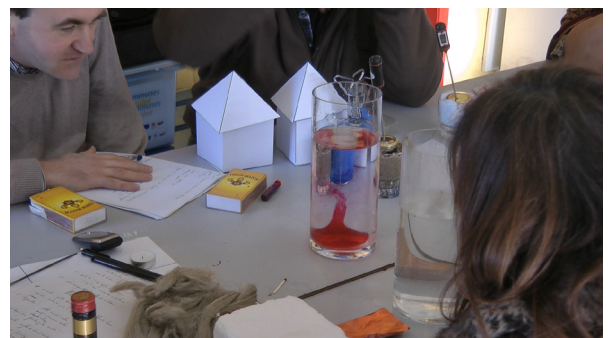


→ De nombreuses formations CECAFOC ou IFC, comme par exemple :

- « un escape game pour revoir les notions de chimie » (secondaire supérieur) ;
- « une escape box autour de l'énergie électrique » (secondaire inférieur) ;
- « diminuer la consommation en énergie d'un bâtiment scolaire » : l'apport des disciplines scientifiques dans un projet d'Ere-DD » (secondaire) ;
- « l'énergie » (primaire) ;
- etc.

Pour plus d'informations :

<https://uclouvain.be/fr/decouvrir/scinfuse/pour-les-enseignants.html>



Contact et compléments d'informations :



scienceinfuse@uclouvain.be
010/47.39.75



www.scienceinfuse.be



A destination des élèves et des enseignants du primaire au du secondaire, ainsi que du grand public.



UNIVERSITÉ
LIBRE
DE BRUXELLES

Au sein de l'Université libre de Bruxelles, de nombreux acteurs sont dédiés à la diffusion des sciences et des techniques. Plus de 30.000 élèves bénéficient ainsi chaque année d'ateliers, expositions, spectacles ou autres événements scientifiques, à l'ULB ou dans les établissements scolaires. La plupart des activités proposées sont gratuites.

Des projets transdisciplinaires font également des liens avec les sciences humaines ou les arts.

Par ailleurs, l'ULB a mis en place la coupole E.COL.E qui assure une visibilité des tous ces acteurs.



Contact et compléments d'informations :



ulbecole@ulb.be

02/650.28.45



<https://ulb.be/ecole>

→ Infosciences

Le Département Infosciences rassemble l'ensemble des outils de diffusion et de médiation scientifique de la Faculté des Sciences de l'ULB. Il a pour objectif de permettre ainsi gratuitement à toutes et tous de goûter aux sciences, d'en découvrir les multiples facettes, de l'approche abstraite ou expérimentale à la compréhension des enjeux sociaux et démocratiques qui en relèvent, en passant par le simple plaisir de la découverte.

Activités phares :

- ateliers, laboratoires et visites à l'ULB (primaire et secondaire) ;
- expositions dans votre école (secondaire) ;
- prêt de matériel pédagogique (secondaire) ;
- opérations scientifiques (primaire et secondaire) ;
- événements scientifiques (primaire et secondaire) ;
- formations d'enseignants (primaire et secondaire).



Contact et compléments d'informations :



infosciences@ulb.be

02/650.50.24



<http://sciences.brussels>



→ Expérimentarium de Physique de l'ULB

Musée de la Physique, l'Expérimentarium de Physique regroupe une vaste collection de démonstrations et d'installations illustrant tous les domaines de la physique pour les écoles et des groupes d'adultes.

Accompagnés par un animateur, les visiteurs parcourent les thèmes et domaines principaux de la Physique (la mécanique, l'électrostatique, l'électromagnétisme, l'optique, les ondes, la thermique...) par le biais d'expériences souvent ludiques et spectaculaires, permettant de porter un éclairage scientifique sur de nombreux phénomènes de la vie courante, sans formalisme mathématique ni équation.

Activités phares :

- ateliers et visites (de la 3^e primaire à la 6^e secondaire) ;
- accompagnement et formation d'enseignants (primaire et secondaire) ;
- spectacle didactique de Physique et Chimie (secondaire).

Contact et informations complémentaires :

experimentarium.physique@ulb.be

02/650.54.56

<https://sciences.brussels/xp>

→ Expérimentarium de Chimie de l'ULB

L'Expérimentarium de Chimie se tient dans un laboratoire ouvert aux enseignants et élèves du primaire et du secondaire. Ils peuvent, ensemble, explorer différents sujets liés à la chimie.

Son but est de fournir un environnement flexible permettant aux enseignants du primaire et du secondaire d'illustrer et de mettre en pratique, avec leurs élèves, les concepts de base importants de la chimie tels que les changements de phase, les séparations, le pH, les réactions acides-bases, les réactions d'oxydoréduction, la cinétique de réaction, la chimie organique ... Différentes thématiques plus générales sont également abordées sous formes d'ateliers (le CO₂ ou l'eau). Enfin, l'Expérimentarium peut également proposer plusieurs thématiques plus ludiques telles que la Police scientifique (« Les Experts »), l'interaction lumière-matière (luminescence, électroluminescence, photochimie), les grandes questions environnementales et énergétiques, la chimie et la cuisine, etc.

Activités phares : Laboratoires (primaire et secondaire) - Accompagnement et formation d'enseignants (primaire et secondaire) - Spectacle didactique de Physique et Chimie (secondaire)

Contact et informations complémentaires :

infosciences@ulb.be , exchi@ulb.be

02/650.50.24

<https://sciences.brussels/xc>



→ Jardin botanique Jean Massart

Destinées à la recherche, à l'enseignement universitaire et à la vulgarisation scientifique, les collections vivantes du Jardin botanique Jean Massart comprennent plus de 2000 espèces végétales.

Le jardin est divisé en différentes zones : le jardin des plantes médicinales, le jardin de l'évolution, le jardin des plantes domestiquées par l'Homme, le verger, l'arboretum et la zone humide. Un terrain idéal pour pratiquer la botanique, découvrir l'évolution et s'adonner à l'écologie.

Activités phares : ateliers, animations et visites guidées (primaire et secondaire)



Contact et informations complémentaires :

jardmass@ulb.be

02/650.91.65

<https://sciences.brussels/jardinmassart>

→ Muséum de Zoologie et d'Anthropologie de l'ULB

Depuis sa création au 19^e siècle, de nombreux spécimens ont enrichi le Muséum de Zoologie de l'ULB qui compte aujourd'hui plusieurs milliers de spécimens représentatifs de tous les groupes zoologiques actuels. Ces collections très complètes ont pour fil conducteur l'évolution des espèces animales. L'accent est mis sur les adaptations particulières des organismes, dont le visiteur est invité à découvrir la diversité. Rénovée en 2010, la présentation de la collection générale suit la classification phylogénétique.

Activités phares : Ateliers, animations et visites guidées (primaire et secondaire)



Contact et informations complémentaires :

muzoo@ulb.be

02/650.36.78

<https://sciences.brussels/muzoo>

→ μZOO (Musée de la Microscopie)

Depuis l'automne 2016, le Muséum de Zoologie accueille une collection d'instruments relatifs à la microscopie optique et d'autres objets, parfois inattendus, se rapportant à cette discipline.

Plus d'une centaine de microscopes et davantage d'accessoires nécessaires ou utiles sont exposés en permanence, groupés par thèmes. Le tout illustre la plupart des techniques microscopiques anciennes et modernes, depuis le milieu du 19^e jusqu'à la fin du 20^e siècle.

Activités phares : Ateliers et visites (primaire et secondaire)



Contact et informations complémentaires :

inforsciences@ulb.be

02/650.50.24.

<https://sciences.brussels/microscopie>

→ STEAM Lab @ FabLab ULB

Le STEAM Lab est la cellule pédagogique dédiée à la diffusion des sciences et des outils numériques du FabLab de l'ULB. Il vous propose de pousser la porte du laboratoire de fabrication numérique de l'ULB pour participer à un projet immersif... Avec votre classe, partez d'un problème et explorez les solutions qui s'offrent à vous grâce aux outils technologiques actuels. Vous aurez ainsi l'occasion de faire cheminer un projet original de A à Z.

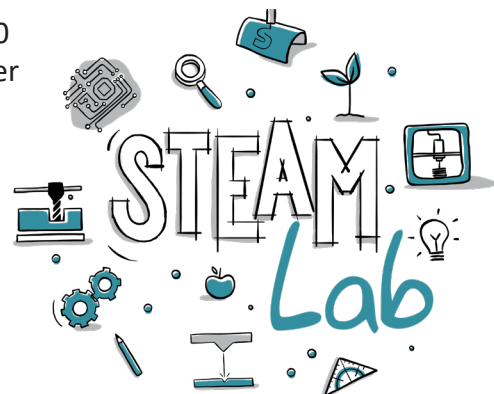
Destinés aux élèves entre 8 et 14 ans, les ateliers d'une durée de 2h30 sont gratuits et cumulables en une séquence de 6 séances pour former une véritable expérience d'immersion au FabLab!

Activités phares : initiations et ateliers (primaire et secondaire)

Contact et informations complémentaires :

steamlab@ulb.be

<http://fablab-ulb.be>



→ Ateliers Jeunes Ingénieurs

Les Ateliers Jeunes Ingénieurs de l'École polytechnique de Bruxelles ont pour but d'initier, de manière ludique, à l'une des facettes des sciences appliquées et/ou du métier d'ingénieur. Ces ateliers constituent un cadre idéal pour un premier contact avec l'Université et son École polytechnique. Ils sont organisés sur demande et animés par des jeunes chercheurs de l'École polytechnique.

Activités phares : ateliers (4^e à 6^e secondaire)

Contact et informations complémentaires :

polytech@ulb.be



→ Doubt my sciences : l'épistémologie au service de la culture scientifique

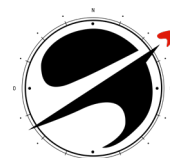
Ce projet consiste à promouvoir la culture scientifique des jeunes et du grand public afin de les amener à fonder leurs choix individuels et collectifs sur la base d'informations scientifiques fiables.

Il vise à développer et transmettre des outils issus de l'épistémologie : l'étude systématique de ce qui rend les connaissances scientifiques fiables et bien fondées. En effet, l'hypothèse (aujourd'hui empiriquement validée) est qu'une bonne maîtrise de l'épistémologie renforce la culture scientifique et, par effet de levier, tend à prémunir contre les pseudosciences et la désinformation. En formant le grand public à l'épistémologie, il est attendu que celui-ci sera plus enclin à reconnaître et apprécier la qualité des savoirs scientifiques et à comprendre ce qui s'en éloigne, favorisant ainsi des prises de décisions critiques et bien informées.

Activités phares : Ateliers « Sciences et pseudo-sciences » et « Comment reconnaître un expert fiable ? » (classes de 5e et 6e secondaire de Bruxelles) - Formation des futurs enseignants du secondaire aux bases de l'épistémologie

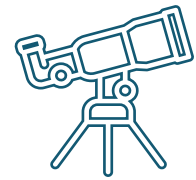
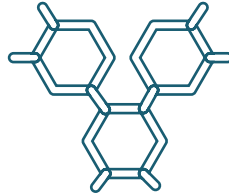
Contacts et informations complémentaires :

quentin.hiernaut@ulb.be - <https://www.doubtmysciences.be>





A destination des élèves de l'enseignement obligatoire et du grand public.



Réjouissances et Vivasciences animent le partage des savoirs sur les campus d'Arlon, de Gembloux et de Liège. Ensemble elles valorisent le riche programme dédié à la culture scientifique, technologique et industrielle (**L'Aquarium-Muséum, les Espaces Botaniques, Haute Ardenne, Hexapoda, la Maison de la Métallurgie et de l'Industrie de Liège, la Maison de la Science et la Société Astronomique de Liège, ...**).

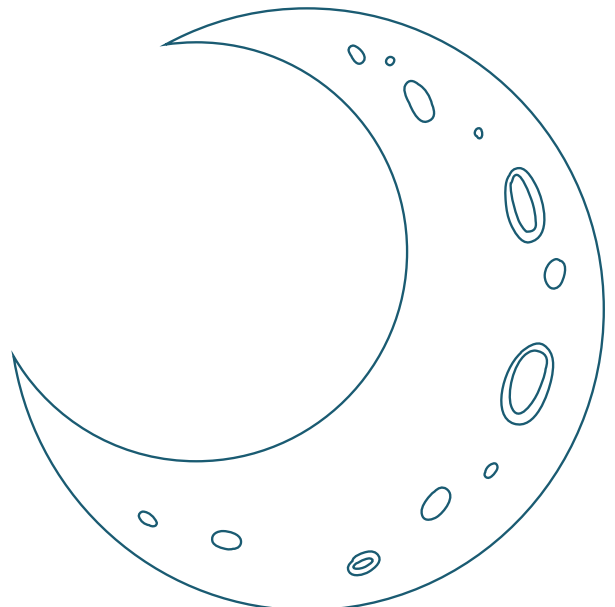
Réjouissances et Vivasciences sont à votre disposition pour vous accompagner dans vos projets de culture STEAM.

Quelques actions phares : L'Université de Liège participe à des activités menées à l'échelle de la Fédération Wallonie-Bruxelles et/ou à l'échelle internationale : **Ma thèse en 180 secondes, le Mapathon, MATH.en.JEANS, Pint of Science, le Printemps des Sciences, la Semaine du Cerveau** (pour de plus amples détails, rendez-vous sur les [pages 4 et 5](#) du guide relatives à la « mise en avant » d'événements).

Outre ces événements, Réjouissances et Vivasciences réalisent, coordonnent ou promeuvent une offre variée d'actions de culture scientifique et technologique à l'attention des écoles et du grand public (enseignant.es, groupes scolaires, public familial ou averti) :

→ Des événements interactifs :

- **la Nuit de l'Obscurité** : Sensibiliser aux problématiques de la pollution lumineuse et aux gaspillages énergétiques liés aux éclairages excessifs ou inadaptés. Observations du ciel et balades sont au programme ;
- **la Nuit européenne des Chercheurs** : Rencontrer des chercheurs, découvrir les thématiques et les métiers de la recherche ;
- **l'Exposition champignons** : Chaque année, la Société Botanique de Liège organise, pour le grand public et les groupes scolaires, une exposition « Champignons » ainsi que des balades scientifiques.



→ Des travaux pratiques et des visites de laboratoires :

- **ateliers scientifiques de VivaSciences** : Découvrir les sciences et expérimenter en s'amusant tout en s'initiant au fonctionnement de la recherche ;
- **mes premiers pas de chimiste** : Le Département de Chimie anime, dans votre classe, des ateliers scientifiques didactiques destinés à promouvoir les sciences ;
- **chimistes en herbe** : Le Département de Chimie convie les élèves de la 3^e à la 6^e année secondaire aux séances de laboratoire.

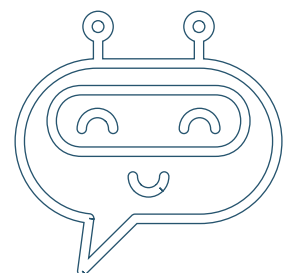
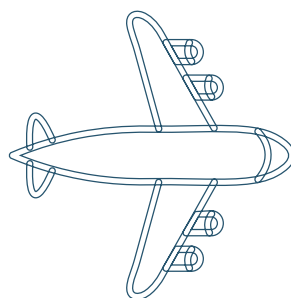
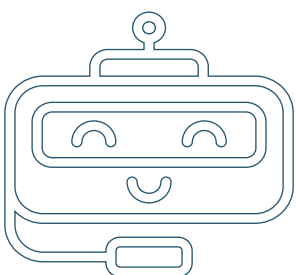


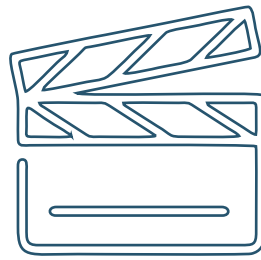
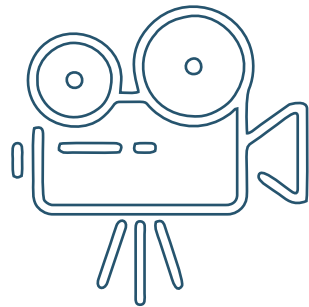
Des activités d'éveil, de sensibilisation, de sciences citoyennes :

- **"Maths à modeler"** : Initiation à la démarche scientifique et la vulgarisation mathématique, au travers de situations ludiques inspirées de problèmes de recherche en math discrètes ;
- **"DrinkableRivers"** : Participation à un projet de sciences citoyennes européen autour de la santé des cours d'eau et de l'eau potable.

→ Des concours :

- **concours "Ca plane pour toi !"** : Concevez un planeur en balsa capable d'effectuer le plus long vol plané possible ! Inscription jusqu'en mars - Finale du concours un mercredi en avril ;
- **concours "Corsica"** : Stimule l'éveil scientifique des jeunes en les invitant à s'immerger dans le monde de demain. A gagner : un stage à Starseao (à Calvi en Corse) ;
- **concours "Faites le Pont"** : Concevez un pont en carton capable de supporter la plus grande pression possible ! Inscription jusqu'en mars - Finale du concours un mercredi en avril ;
- **concours "Programme ton robot !"** : Découvrez la robotique et la programmation, par équipe de deux ou trois élèves. Inscription jusqu'en mars - Finale du concours un mercredi en avril.





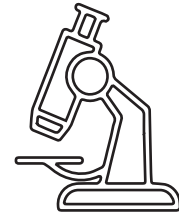
→ Des balades scientifiques :

- "**Balade des Agronautes**" : Munis de leur smartphone, les Agronautes sont des explorateurs du monde vivant à la recherche d'une meilleure connaissance des écosystèmes qui les entourent ;
- "**Fossiles en ville**" : Des cahiers invitent à découvrir de manière ludique les innombrables fossiles dispersés dans les pierres de construction de nos villes. A consulter en ligne ou à imprimer.



→ Des conférences, des débats, des journées thématiques :

- "**Darwin Day**" : A l'occasion du Darwin Day, les élèves de la 4^e à la 6^e secondaire sont conviés à une matinée de conférences consacrées à Darwin et à l'actualité de ses travaux. Cette année, la question de l'évolution humaine sera envisagée ;
- "**Pi Day**" : Le Département de mathématiques de l'ULiège propose une matinée de conférences destinées aux élèves de 5^e et 6^e années du secondaire, aux étudiant.es du supérieur et aux professeurs ;
- **matinées "Climat"** : Des étudiant.es en climatologie de l'ULiège organisent des mini-conférences sur le thème des changements climatiques ;
- "**Filles et Femmes de Sciences**" : Depuis 2015, la journée du 11 février attire l'attention sur les inégalités de genre qui marquent le monde de la recherche scientifique.
- "**Doc'café**" : L'occasion pour les chercheur.es de l'ULiège d'aller à la rencontre du public (dans une brasserie), d'exposer leurs sujets de recherche... et surtout de dialoguer avec les participants dans une ambiance conviviale et détendue ;
- "**Ciné-Sciences**" : Au départ d'une œuvre cinématographique, des chercheur.es et des spécialistes du cinéma engagent des discussions qui mêlent art et sciences. Films d'essai ou blockbusters, dessins animés ou documentaires, il y en a pour tous les goûts !







→ Des visites du patrimoine scientifique universitaire



- **collections vivantes** : Visites guidées ou autonomes des collections vivantes de la Faculté de Gembloux Agro-Bio Tech, laboratoire à ciel ouvert. Arboretum, jardin botanique, parcelles maraîchères ;
- **collections de l'ULiège** : Découvrez la richesse des collections universitaires et leur importance dans la recherche et l'enseignement. Actions organisées dans le cadre de l'European Academic Heritage Day coordonné par Universeum (European Academic Heritage Network) ;
- **Réjouissances et Vivasciences mettent également à disposition des ressources à l'attention des écoles et du grand public (enseignants, groupes scolaires, public familial ou averti)** : Prêt d'expositions mobiles, envoi de posters didactiques (forêts tropicales, sols, etc.), vidéos didactiques et dossiers pédagogiques (géologie, sciences du vivant, etc.), vidéos de découverte des métiers STEAM, des serious games (Construis ta mission spatiale, Deviens un.e astronome, Fais évoluer ta planète : Astro Bio Game, etc.), des podcasts « Voix de recherche », des publications (Cahiers d'explorations du ciel I & II, Cahier de (G)astronomie, posters scientifiques, dossiers pédagogiques, bricolages pour percer les secrets de l'espace, etc.).







Contact et informations complémentaires :



  **Pôle muséal et culturel** • place Delcour 17 • 4020 Liège • 04/242.77.32, pole.mc@uliege.be
www.musees.uliege.be/

  Suivez notre actualité sur Facebook et Twitter et LinkedIn

  **Réjouissances** • Institut de Zoologie, quai Édouard Van Beneden, 22 • 4020 Liège • 04/366.96.96, sciences@uliege.be

  www.rejouissances.uliege.be/
Suivez notre actualité sur Facebook, Youtube et Instagram

  **VivaSciences** • passage des Déportés, 2 • 5030 Gembloux • 081/62.22.66, vivasciences@uliege.be

  www.vivasciences.uliege.be/
Suivez notre actualité sur Facebook et Twitter.

Abonnez-vous à notre Newsletter :

<https://www.rejouissances.uliege.be/rejouissances/newsletter>



A destination des enseignants et des élèves de la 1^{ère} maternelle à la 6^e secondaire.

L'Université de Namur fut fondée en 1831 au cœur de la capitale wallonne, elle comprend six facultés et compte plus de 7.000 étudiants. Elle joue un rôle moteur dans le développement économique, socioculturel et scientifique de la Wallonie.

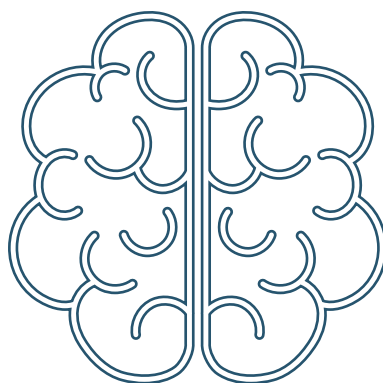
Plusieurs services de l'Université de Namur proposent des activités destinées aux élèves de l'enseignement fondamental et de l'enseignement secondaire.

→ Le Confluent des Savoirs



Le Confluent des Savoirs est la cellule de diffusion et de sensibilisation à la recherche de l'Université de Namur. À travers ses activités vulgarisées, elle a pour objectif de diffuser les recherches et les savoirs de l'université auprès des élèves, des enseignants, des familles et des curieux.

Tout au long de l'année, le Confluent des Savoirs développe et propose des activités diverses et variées afin de rapprocher et de créer des liens entre le monde de la recherche et la société (conférences, journées de découverte, ateliers scolaires, rencontres, etc.). La cellule est membre du réseau inter-universitaire de diffusion de la culture STEM « Sciences.be ».



Activités phares :

Coordination locale d'événements nationaux et internationaux : le Confluent des Savoirs coordonne pour l'Université de Namur de nombreux événements de vulgarisation et de diffusion de la culture STEM du réseau inter-universitaire :

- **"Printemps des Sciences"**, le rendez-vous annuel de la culture STEAM en Fédération Wallonie-Bruxelles ;
- **"Semaine du Cerveau"**, semaine de promotion et de diffusion de la recherche sur le cerveau ;
- **sciences participatives et citoyennes**, activités scientifiques demandant la participation des écoles et du grand public pour aider les chercheurs dans leur recherche.


Prêt de matériel et outils pédagogiques : service de prêt d'outils pédagogiques en lien avec les cours de sciences, mathématique, géographie, éveil et informatiques <https://sciencesaemporter.be>


Conférences : organisation de conférences de sensibilisation et de diffusion de la recherche auprès des écoles et du grand public.



Ressources et médias : dossiers pédagogiques, vidéos de vulgarisation scientifique, publications, tutoriels d'expérimentation, podcasts, ... à utiliser en classe.

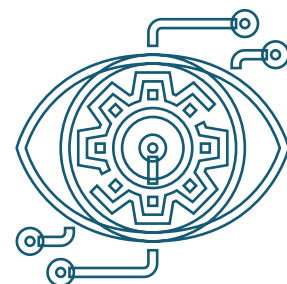
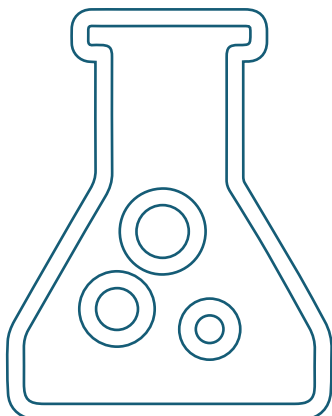
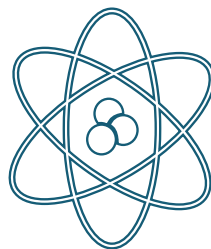
STEAMULI : le Confluent des Savoirs et l'UNamur sont actifs dans cet espace dédié aux actions et aux événements STEAM à Namur à destination des jeunes, des acteurs du monde de l'éducation, des travailleurs et des demandeurs d'emploi (Voir également en [page 27](#)).

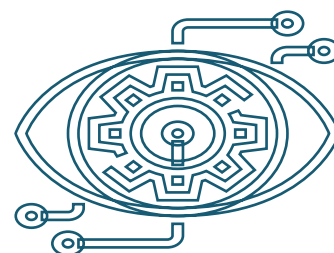
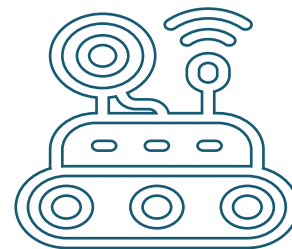
Contact et compléments d'informations :

 cds@unamur.be
081/72.55.58

 <https://cds.unamur.be/> - <https://sciencesaemporter.be/> - <https://pds.unamur.be/>

  Réseaux sociaux (Facebook, Instagram, Twitter, YouTube) : @cdsunamur





→ La Salle des Pros • CEFOSCIM

La Salle des Pros regroupe toutes les activités de formation continue de l'UNamur.

Pour ce qui concerne les sciences et les mathématiques, c'est le CEFOSCIM qui met en place les formations dédiées aux enseignants du secondaire.

Activités phares :

Fort de son expérience, le CEFOSCIM a mis au point différents outils à l'usage des enseignants de sciences (en chimie, biologie, physique, mathématique et géographie) :

- le jeu Heredity Challenge pour initier les élèves à construire des exercices de génétique,
- des parcours d'analyse du paysages urbains à découvrir dans le centre de Namur,
- le jeu Zoomcell dont l'objectif est de familiariser les élèves avec les multiples notions de l'ultrastructure cellulaire en leur faisant découvrir autrement les organites végétaux et animaux, tant d'un point de vue structurel que fonctionnel,
- la valise de solutions simulant la détermination des groupes sanguins,
- le cercle trigonométrique,
- les ateliers expérimentaux à reproduire en chimie, etc.



Contact et compléments d'informations :



cefoscim@unamur.be

081/72.46.07



<https://www.cefoscim.be>

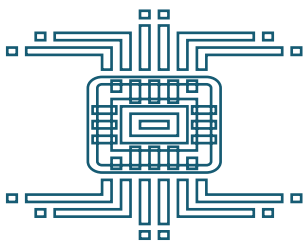


A destination des enseignants et des élèves du primaire et du secondaire.

WorldSkills Belgium est l'**agence de promotion des métiers techniques et technologiques**.

Elle mène différentes actions pour inspirer les jeunes à choisir ces filières et métiers.

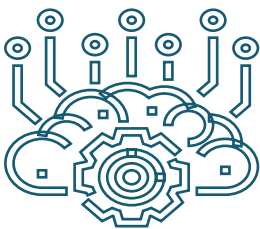
L'objectif est de proposer d'une part aux enseignants de outils pour s'approprier les compétences STEAM comme étant vecteurs de développement personnel et d'emploi et, d'autre part, d'y intéresser le plus tôt possible les élèves.



STEAM by Skills

Découvrir les Steam

Une capsule de 3 minutes pour comprendre ce que sont les STEAM et en quoi, ces compétences impactent nos vies et donc les compétences à acquérir dès l'école primaire.



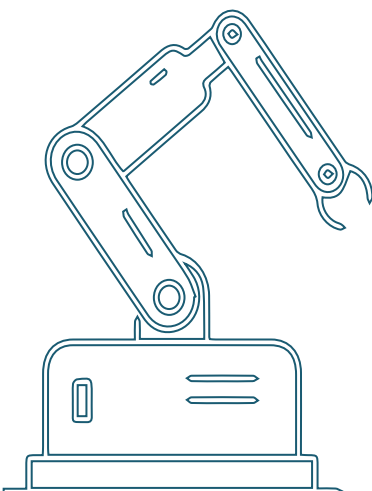
Les expériences

Vidéos produites en collaboration avec des opérateurs de la diffusion des sciences et techniques de la FWB, les Universités et les 4 Cités des métiers. Les capsules permettent aux élèves et enseignants d'appréhender et aimer les sciences, les mathématiques, la technologie et le numérique.

Contenu : Reproduire de manière ludique une expérience scientifique de 3 minutes.

Elles sont un point de départ pour sensibiliser les élèves à l'importance des STEAM, y compris dans les métiers techniques et technologiques. Les vidéos sont accompagnées d'une fiche pédagogique à destination des professeurs.

42 capsules accessibles gratuitement : <https://www.worldskills.be/steam/steam-by-skills>



Les objets du quotidien

Vidéos réalisées en collaboration avec des entreprises de la FWB et les 4 Cités des métiers avec pour objectif de démontrer que les objets de notre quotidien ont besoin de métiers divers basés sur les compétences STEAM. Les vidéos permettent une meilleure orientation professionnelle chez les jeunes.

15 capsules accessibles gratuitement : <https://www.worldskills.be/steam/les-objets-du-quotidien>

3 des 4 Villages métiers présents lors des Startech's Days proposent plus de 50 animations de découvertes ...

Contact et compléments d'informations :



info@worldskills.be
081/40.86.10



worldskillsbelgium



www.worldskills.be



→ mais aussi YouTube, Twitter, TikTok, Flickr

Fédération Wallonie-Bruxelles / Ministère

www.fw-b.be - 0800 20 000

**Administration générale de l'Enseignement
Direction générale de l'Enseignement obligatoire**

**Direction d'Appui
Rue Adolphe Lavallée, 1
1080 Bruxelles**

www.enseignement.be

mars 2023

Éditeur responsable : Quentin David,
Administrateur général de l'Enseignement
Avenue du Port 16, 1080 Bruxelles



FÉDÉRATION
WALLONIE-BRUXELLES
ENSEIGNEMENT.BE