

TALIS en bref

Enquête internationale sur l'enseignement
et l'apprentissage

*TALIS 2018 en
FÉDÉRATION WALLONIE-BRUXELLES
Présentation de l'enquête - N° 1*



Teaching
And
Learning
International
Survey

TALIS - *Teaching And Learning International Survey* - est la première enquête internationale qui se centre sur les environnements d'enseignement et d'apprentissage en donnant la parole aux enseignants et aux chefs d'établissement.

TALIS EN QUELQUES MOTS

- ⇒ TALIS est la première enquête internationale sur les environnements d'enseignement et d'apprentissage.
- ⇒ Cette grande enquête est organisée par l'OCDE tous les 5 ans depuis 2008. En 2018, 48 pays ont participé et la Fédération Wallonie-Bruxelles y prenait part pour la première fois.
- ⇒ TALIS donne la parole aux enseignants et aux chefs d'établissement du 1^{er} degré de l'enseignement secondaire. Les pays ont aussi la possibilité d'étendre l'enquête aux enseignants et aux chefs d'établissement de l'enseignement primaire et/ou des 2^e et 3^e degrés de l'enseignement secondaire. Les trois populations sont étudiées séparément. La FWB n'a pas participé à ces options.
- ⇒ En FWB, un échantillon représentatif de 120 écoles secondaires a été constitué par un organisme international certifié, et dans chacune, 20 enseignants du 1^{er} degré ont été tirés au sort.
- ⇒ Le chef d'établissement et les 20 enseignants ont été invités à répondre à un questionnaire en ligne d'une durée approximative de 45 minutes.
- ⇒ Les données sont publiées en deux vagues : juin 2019 et mars 2020.

LES OBJECTIFS DE L'ENQUÊTE TALIS

L'enquête TALIS permet de récolter des données précises et représentatives sur les métiers des enseignants et des chefs d'établissement : l'enquête appréhende leurs pratiques professionnelles, décrit leurs conditions de travail et fait part de leurs opinions sur l'école afin d'objectiver les politiques éducatives.

TALIS fournit des données comparables entre pays et permet de questionner nos pratiques à la lumière de celles de pays proches ou confrontés à des difficultés similaires.

L'enquête TALIS 2018 est menée à un moment particulièrement intéressant en FWB car elle permet d'obtenir un état des lieux avant la mise en place de changements importants : les mesures systémiques prévues dans le Pacte pour un enseignement d'excellence et la formation initiale des enseignants :

■ **Mesures systémiques prévues dans le Pacte pour un enseignement d'excellence**

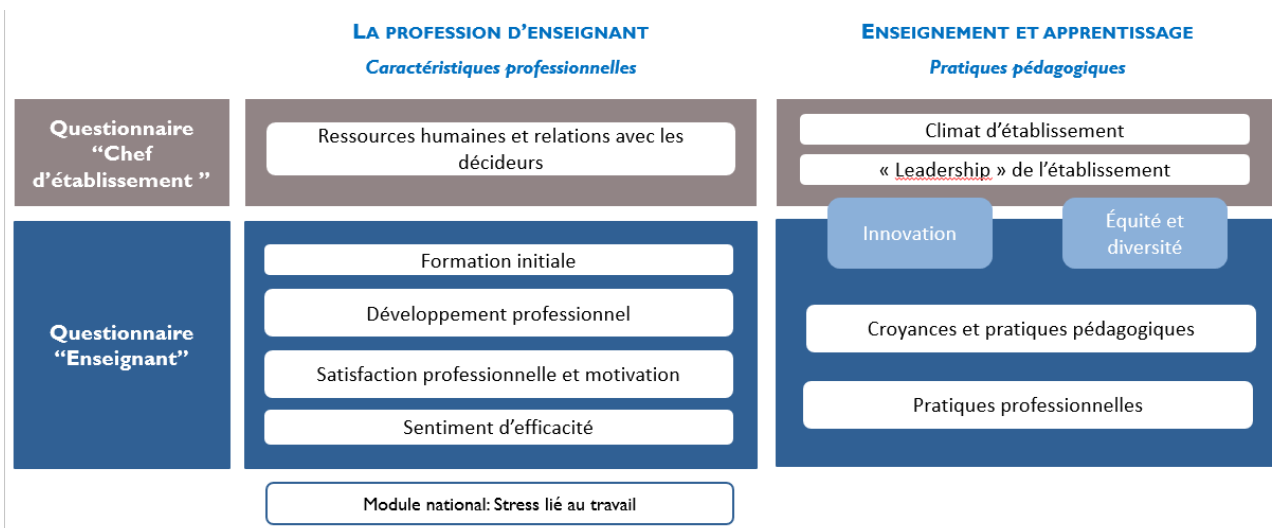
Plusieurs aspects de la vie professionnelle des enseignants touchés par ces mesures sont abordés dans l'enquête, notamment l'organisation du travail, les pratiques collaboratives ou encore les ressources existantes. Les retombées de ces mesures pourront également être suivies et évaluées lors des prochains cycles TALIS et par exemple, les impacts du changement de mode de gouvernance sur les relations dans l'équipe éducative ou le degré de satisfaction professionnelle des enseignants et des chefs d'établissement.

■ **Réforme de la formation initiale des enseignants (FIE)**

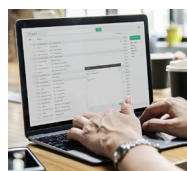
À l'heure où une réforme substantielle de la FIE va se mettre en place, il est capital de disposer d'indicateurs « d'entrée » qui permettront d'évaluer, lors des prochains cycles TALIS, dans quelle mesure une série d'aspects objectifs et subjectifs de la profession enseignante évoluent.

TALIS demande aux enseignants et aux chefs d'établissement comment ils organisent leur travail, dans quelle mesure ils collaborent, quelles sont leurs pratiques d'enseignement privilégiées, comment ils améliorent, innove et adaptent leurs méthodes de travail et d'enseignement. TALIS questionne sur la satisfaction professionnelle des enseignants et des chefs d'établissement, examine la mesure dans laquelle l'enseignement est entravé par un manque de ressources humaines ou matérielles, s'informe sur le climat de classe et d'établissement et interroge sur les sources de stress au travail.

Les 11 thèmes des questionnaires complétés par enseignants (Questionnaire « Enseignants ») et les chefs d'établissements (Questionnaire « Chef d'établissement ») sont ainsi liés aux caractéristiques professionnelles et aux pratiques pédagogiques selon la structure ci-dessous. En complément ces thèmes explorés dans tous les pays participants à l'enquête, la Belgique - la Communauté flamande et la FWB - a ajouté un module de questions nationales sur le stress et l'épuisement liés au travail ressentis par les enseignants et chefs d'établissement.

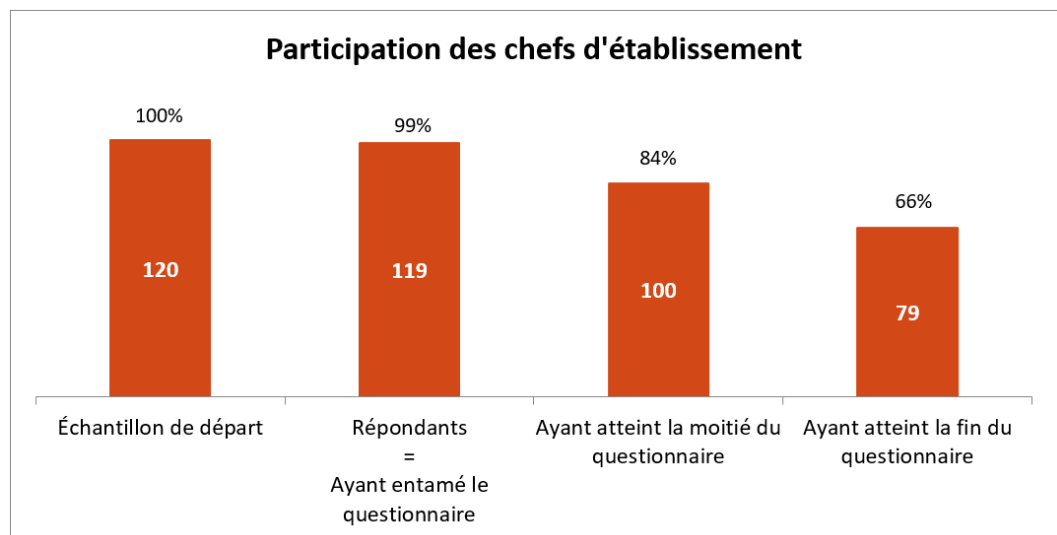
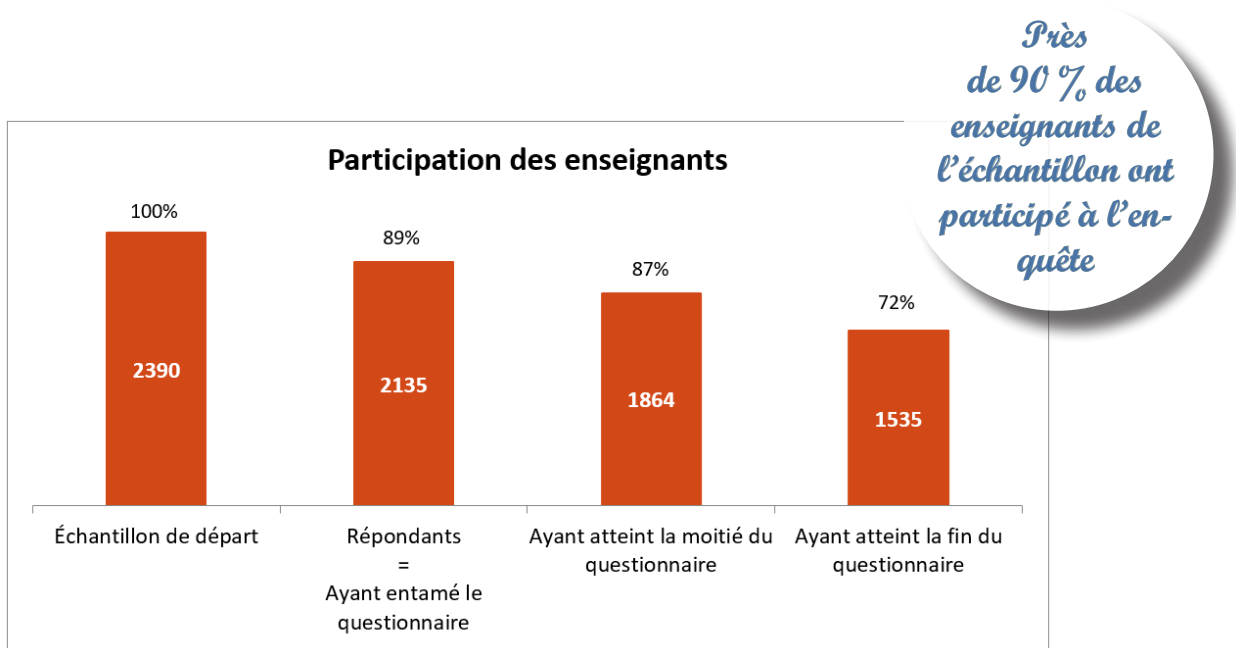


Les questionnaires adaptés pour la Belgique francophone sont dès à présent accessibles sur le site TALIS-fwbe.be.



Les versions internationales des questionnaires (en anglais et en français) peuvent être téléchargées sur le site [TALIS de l'OCDE](http://TALIS.de.l'OCDE).

Lors de cette première édition de l'enquête TALIS en FWB, les chefs d'établissement et les enseignants ont répondu positivement à l'appel. Comme le montrent les graphiques ci-dessous, la très grande majorité des enseignants et des chefs d'établissement a répondu au moins partiellement au questionnaire TALIS. Le temps nécessaire pour répondre - entre 45 et 60 minutes - explique sans doute le taux plus faible, mais malgré tout acceptable, d'enseignants et de chefs d'établissement qui ont complété la totalité du questionnaire.



L'objectif général de TALIS est de fournir des indicateurs internationaux robustes concernant les métiers d'enseignant et de chef d'établissement. En FWB, il s'agit d'une première récolte de données auprès d'un large échantillon représentatif des enseignants du 1^{er} degré du secondaire et de leurs chefs d'établissement.

Les publications internationales et nationales s'adresseront à différents publics du monde éducatif :

- ❖ les enseignants et les chefs d'établissement ;
- ❖ les décideurs politiques ;
- ❖ les acteurs intermédiaires de l'éducation ;
- ❖ la communauté des chercheurs ;
- ❖ ...

*Première
vague de publi-
cation de données
en juin 2019*

Les premiers résultats de l'enquête seront publiés en juin 2019 :

- ▶ l'OCDE publiera un premier volume du rapport international et diffusera une base de données internationale partielle. Une courte note par pays accompagnera le rapport international. L'OCDE publiera les données de la FWB en annexe de la note consacrée à la Fédération et non dans le rapport international qui détaille les données par pays.
- ▶ La FWB publiera un premier rapport centré sur les données de la FWB et celles de quelques pays ou régions comparables.

La totalité des résultats et des données sera publique en mars 2020 :

- ▶ l'OCDE publiera le second volume du rapport international et ouvrira l'accès à la base de données internationale complète.
- ▶ La FWB produira un deuxième rapport national.

*Seconde
vague de publi-
cation des données
en mars 2020*



L'équipe nationale TALIS éditera également des dossiers thématiques qui pourront s'échelonner jusqu'au moins fin 2020. Ces publications « courtes » seront spécialement destinées aux chefs d'établissement et aux enseignants mais s'adresseront au monde de l'éducation en général.

Au cours du premier semestre de l'année scolaire 2019-2020, les établissements scolaires qui ont participé à TALIS 2018 recevront un document de résultats spécifique à l'établissement. Ce document permettra de situer certaines moyennes de l'établissement en regard de la moyenne observée en FWB. Dans ce document à l'attention du chef d'établissement, seules des informations globales garantissant l'anonymat des enseignants répondants seront données et donc aucun résultat ne sera communiqué à toute question où le nombre de réponses serait réduit.

Les enseignants qui ont participé à l'enquête et qui en ont fait la demande en fin de collecte recevront les rapports nationaux et les rapports thématiques liés à TALIS.

L'échantillonnage des établissements et des enseignants

L'échantillon est représentatif des enseignants du 1^{er} degré en FWB. Il a été construit en deux temps :

1. L'échantillonnage des établissements secondaires

- ➔ L'échantillonnage a été effectué par un organisme international certifié. Au départ de la liste complète des établissements regroupés selon les réseaux d'enseignement et selon les filières organisées dans l'établissement, un tirage au sort de 120 établissements a été réalisé. Ce tirage au sort tient compte de la représentativité en FWB des différents groupes.
- ➔ Des contacts ont été pris avec les directions afin d'obtenir les accords de participation.
- ➔ Un coordinateur scolaire (CS) a été nommé dans chaque établissement. C'est le CS qui était le lien entre l'école et le centre national qui coordonne TALIS (l'Université de Liège).

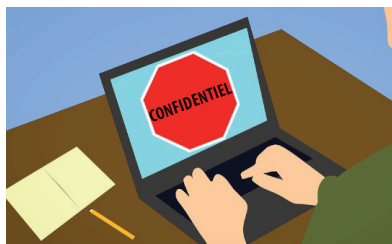
2. L'échantillonnage des enseignants

- ➔ L'établissement a fourni la liste complète des enseignants du 1^{er} degré, toutes disciplines confondues, et 20 enseignants ont été tirés au sort au centre national grâce à un logiciel créé à cet effet par le consortium international.
- ➔ Le centre national a demandé au CS les adresses email - si possible professionnelles - des enseignants sélectionnés avec la garantie que celles-ci seraient détruites de tous les fichiers en fin de collecte.

La collecte des données

- ➔ La collecte a eu lieu sur une période de trois semaines, du 1^{er} au 23 mars 2018.
- ➔ Les enseignants et le chef d'établissement ont reçu une invitation sous un pli fermé et distribuée, si possible en main propre, par le coordinateur scolaire. Cette invitation contenait les clés individuelles d'accès au questionnaire.
- ➔ Une seconde invitation a été envoyée par email. Ce format permettait l'accès au questionnaire via un lien actif, moyennant l'introduction d'un mot de passe.
- ➔ Après deux semaines de collecte, les enseignants/chefs d'établissement ont pu recevoir un ou plusieurs email(s) de rappel.

La confidentialité des données et des personnes



Etre invité à participer nominativement et recevoir des rappels si le questionnaire n'est pas complété pourrait susciter des doutes quant au respect de la confidentialité annoncée. Pour comprendre, il faut distinguer la participation qui est nominative, des données et coordonnées récoltées qui sont confidentielles.

➔ La participation est nominative

Pour être représentatif, un échantillon doit être construit en lien avec les caractéristiques de la population à l'étude. Cela nécessite l'identification des participants (contrairement à un micro-trottoir). Toutefois, seuls le centre national et le coordinateur scolaire ont connaissance des enseignants sélectionnés et sont strictement tenus de ne pas communiquer cette information.

➔ Les données récoltées sont anonymes et confidentielles

Aucune information nominative concernant les enseignants, les chefs d'établissement et les établissements n'est enregistrée dans la base de données internationale. Par ailleurs, le centre national travaille avec des fichiers distincts : données personnelles d'une part et réponses au questionnaire d'autre part. Les liens entre les fichiers sont effectués de manière automatisée. L'envoi d'emails de rappel aux personnes n'ayant pas encore répondu au questionnaire fait également l'objet d'une procédure automatisée sans accès au fichier de réponses.

*La participation est nominative
Les données récoltées sont anonymes et confidentielles*

➔ Tous les fichiers contenant les coordonnées et les adresses mail sont détruits en fin de collecte.

➔ Malgré l'envoi de rappel(s) nécessaires pour atteindre un haut taux de participation, celle-ci n'est pas obligatoire et tout participant a le droit de se retirer à tout moment.

Contacts

Valérie Quittre - Service d'analyse des Systèmes et des Pratiques d'enseignement – ULiege :

v.quittre@uliege.be

Michèle Mombeek – Direction des Relations internationales – Ministère de la Fédération Wallonie-Bruxelles :

michele.mombeek@cfwb.be

Quentin David – Direction générale du Pilotage du Système éducatif – Ministère de la Fédération Wallonie-Bruxelles :

quentin.david@cfwb.be

Sites TALIS

TALIS en FWB : <http://www.talis-fwb.be> - www.enseignement.be/talis

TALIS en Communauté flamande : <http://talis2018.be>

TALIS international : www.oecd.org/education/talis



Teaching
And
Learning
International
Survey

