

Subventionnée par la Communauté française

LES ENFANTS ET ADOLESCENTS À HAUTS POTENTIELS

Rapport d'activités de décembre 2008

Recherche-action inter-universitaire

Facultés Universitaires Notre-Dame de la Paix à Namur

Université Catholique de Louvain

Université Libre de Bruxelles

Université de Liège

Université Mons-Hainaut

Introduction

Le présent document a pour objectif de présenter une synthèse des activités menées dans le cadre de la recherche-action inter-universitaire portant sur « les enfants et adolescents à haut(s) potentiel(s) » du 1^{er} janvier au 31 décembre 2008. Les activités du 1^{er} décembre au 31 décembre ont été prises en compte de manière anticipative.

En guise de rappel, la recherche-action se décline en 3 pôles d'activités:

- Le pôle « service à la communauté »:
Consiste en une écoute et une information générale par rapport à la thématique du haut potentiel.
- Le pôle « recherche et développement »:
Recueil systématique et analyse de données issues de nos rencontres avec les jeunes.
- Le pôle « ressources »:
Information et accompagnement des établissements scolaires en demande d'une réflexion et/ou d'aménagements psychopédagogiques adaptés.

D'un point de vue idéologique, les actions menées en Communauté française de Belgique s'adressent prioritairement aux jeunes à hauts potentiels en questionnement ou « en souffrance ».

Tout principe élitiste est écarté, il s'agit de promouvoir une école plus démocratique où chaque élève puisse s'épanouir. Les actions menées sur le plan éducatif sont conçues afin de favoriser l'intégration des jeunes à hauts potentiels dans le tissu social.

Pour plus de clarté, la structure de ce rapport d'activités sera calquée sur les objectifs suivants fixés par convention :

1. L'écoute, l'accompagnement et le soutien des jeunes à hauts potentiels et de leur entourage et ce, gratuitement et à la demande ;
2. L'écoute, l'accompagnement et le soutien des professionnels de l'éducation, au sein des établissements scolaires et en dehors, et des professionnels du secteur psycho-médico-social et ce, gratuitement et à la demande ;
3. Les interventions au sein des établissements scolaires faisant la demande d'une sensibilisation à la problématique des jeunes à hauts potentiels ;
4. L'administration et la gestion d'une base de données informatisée des situations rencontrées par les jeunes à hauts potentiels, leur famille et les professionnels de l'éducation en Communauté française ;
5. L'analyse quantitative et longitudinale systématique de la situation globale des jeunes à hauts potentiels depuis 2002 en Communauté française ;

6. La mise en œuvre des modules expérimentaux de formation initiale et continue. Ceux-ci sont proposés à l'Institut de formation en cours de carrière ;
7. La diffusion de l'expertise acquise, notamment par l'actualisation, sur ce sujet, du site Internet www.enseignement.be ;
8. L'actualisation et la création de savoirs théoriques et d'outils nouveaux ou adaptés sur la problématique des jeunes à hauts potentiels.

1. L'écoute, l'accompagnement et le soutien des jeunes à hauts potentiels et de leur entourage

Dans le cadre du « Réseau d'écoute et d'accompagnement des jeunes à hauts potentiels et de leur entourage » mis en place en juin 2002, nos actions touchent notamment à l'écoute et l'accompagnement des jeunes à hauts potentiels (et de leur entourage) pour lesquels des questions ou des difficultés se posent à un moment de leur scolarité. Cet accompagnement peut passer par la réalisation d'un bilan relatif aux domaines scolaire, relationnel, personnel et/ou familial. Nous n'offrons cependant pas d'espace thérapeutique à proprement parler mais pouvons réorienter les personnes au besoin vers des équipes spécifiques (SSM...).

Nous dressons ci-après un état des lieux du nombre d'entretiens réalisés dans le cadre de l'écoute et de l'accompagnement des jeunes à hauts potentiels. Ce récapitulatif vous sera d'abord présenté pour l'ensemble du Réseau puis de manière détaillée pour chaque entité. Il porte sur une période s'étalant du 1^{er} décembre 2007 au 30 novembre 2008. Les chiffres du mois de décembre 2008 seront insérés dans la comptabilité des actions menées en 2009.

Le lecteur remarquera que les chiffres peuvent varier sensiblement d'une université à l'autre. En effet, chaque université a son propre mode de fonctionnement ; les formations et les orientations diffèrent également entre les chercheurs.

1.1. Vue d'ensemble des activités du Réseau inter-universitaire

Nombre de nouvelles demandes traitées pour le réseau en 2008

Nombre de dossiers traités pour le réseau

Dossiers ouverts : Oui	164	47,95%
Dossiers ouverts : Non	178	52,05%
Total :	342	

Nombre de suivis traités pour le réseau concernant des dossiers ouverts avant 2008

Nombre de dossiers traités pour le réseau

Dossiers ouverts : Oui	76	95%
Dossiers ouverts : Non	4	5%
Total :	80	

Tableau 1 : Nombre total de demandes reçues pour l'ensemble du réseau

D'une part, ce tableau reprend le nombre total de demandes reçues en 2008, en distinguant les dossiers « ouverts » (ils concernent les jeunes identifiés comme étant à hauts potentiels ou limites pour lesquels un accompagnement est réalisé) et les dossiers « non-ouverts » (ils concernent les jeunes pour lesquels il n'existe pas d'informations suffisamment significatives et ceux qui sont identifiés comme n'étant pas à hauts potentiels).

D'autre part, le tableau reprend le nombre de situations suivies concernant des jeunes dont le dossier a été ouvert au cours des années précédentes et pour lesquels un suivi est en cours.

Il est à noter que les dossiers non-ouverts, qu'ils débouchent ou non sur une rencontre et/ou une évaluation peuvent être coûteux en temps malgré tout. En effet, un grand nombre d'entre eux nécessitent une analyse de la demande et plusieurs entretiens téléphoniques peuvent être menés, afin d'y répondre au mieux ou de proposer une réorientation la plus adéquate possible.

L'augmentation du nombre de nouvelles demandes et surtout du nombre de suivis est assez importante comparé à l'année 2007. Ceci peut-être expliqué en partie par la reprise des activités de l'université de Liège en ce qui concerne les nouvelles demandes.

Pourcentage des dossiers suivis en fonction du type de jeune

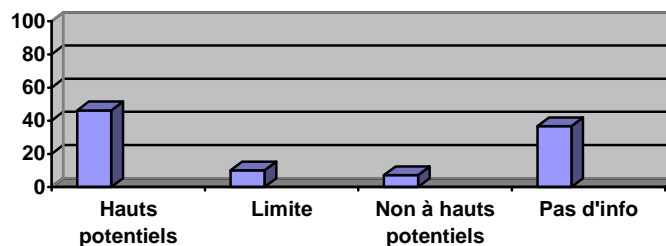


Fig. 1 : Pourcentage des dossiers suivis en fonction du type de jeune

Cette figure reprend le nombre total de dossiers traités en 2008 (ouverts ou non) en distinguant les « types » de jeunes (hauts potentiels, non à hauts potentiels, limites ou inconnus).¹

¹ Type de jeune :

Haut Potentiel : Le jeune obtient un QI total supérieur ou égal à 125 ou obtient au moins une note supérieure à 130 dans l'un des indices, et/ou montre des capacités exceptionnellement développées dans l'un des types d'intelligences de Gardner qui ne peuvent être mis en évidence au moyen du test de QI ou à diagnostic de haut potentiel ayant été mis en évidence par d'autres professionnels.

Limite : Le jeune obtient un QIT entre 120 et 125, ou obtient un score d'au moins 125 dans un des indices et montre des caractéristiques comportementales et affectives qui laissent supposer un haut potentiel et/ou montre des capacités exceptionnellement développées dans l'un des types d'intelligences de Gardner qui ne peuvent être mis en évidence au moyen du test de QI.

Non HP : Le jeune obtient un QIT inférieur à 115 ou les résultats obtenus au test de QI sont le résultat évident d'un surinvestissement intellectuel alors que le reste du fonctionnement (comportemental et affectif) ne concorde pas avec le haut potentiel.

Inconnu : Le diagnostic n'est pas encore posé ou les informations en notre possession ne permettent pas de se positionner.

Majoritairement, les situations traitées concernent des jeunes à hauts potentiels ou limites (56.3%). Pour de nombreux jeunes (36.6%), aucun diagnostic n'a été posé parce que cela n'était pas nécessaire, comme c'est le cas lorsqu'on réoriente quelqu'un ou lorsqu'il s'agit d'une simple demande d'information. Ce pourcentage comprend également un certain nombre de demandes dont l'avancement ne permet pas de classer le jeune dans une des autres catégories.

Nombre total d'entretiens pour le Réseau pour l'année 2008:

<u>Nombre total d'entretiens pour le Réseau pour l'année : 2008</u>		
<i>Famille</i>		
	2	0%
<i>Contact téléphonique</i>	287	14%
<i>E_mail</i>	320	15%
<i>Entretien clinique</i>	1084	52%
<i>Entretien téléphonique</i>	384	18%
<i>Total</i>	2077	

Tableau 2 : nombre total d'entretiens pour le Réseau en 2008

Ce tableau reprend le nombre total d'actes réalisés en 2008 pour la période du 1^{er} décembre 2007 au 30 novembre 2008. Il concerne donc les actions menées auprès des jeunes et de leurs parents.

Nous distinguons les contacts téléphoniques (contacts brefs), les e-mails, les entretiens téléphoniques (supérieurs à 20 minutes), et les entretiens cliniques.

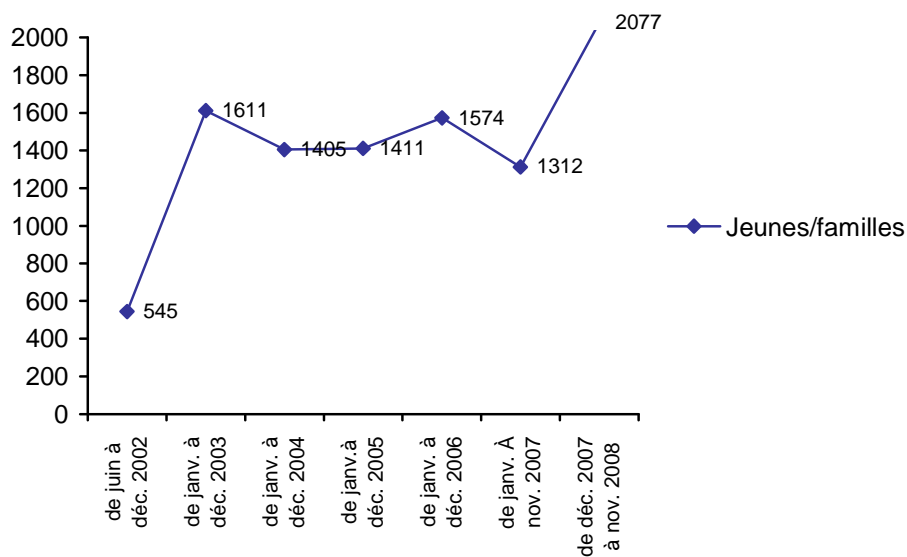


Fig. 2 : Evolution du nombre d'actes réalisés pour l'ensemble du Réseau de juin 2002 à novembre 2008

La figure ci-dessus illustre l'évolution du nombre d'actes posés avec les jeunes et/ou leur famille depuis la mise en place du Réseau en juin 2002 jusqu'à aujourd'hui.

Ici encore l'augmentation substantielle du nombre d'actes s'explique à la fois par la reprise des activités à l'ULg ainsi que par une plus grande rigueur dans l'encodage des données. Néanmoins ; le nombre d'entretiens (clinique et téléphonique) est en augmentation importante (1484 en 2008 pour 1022 en 2007), ce qui témoigne aussi d'une hausse de la demande.

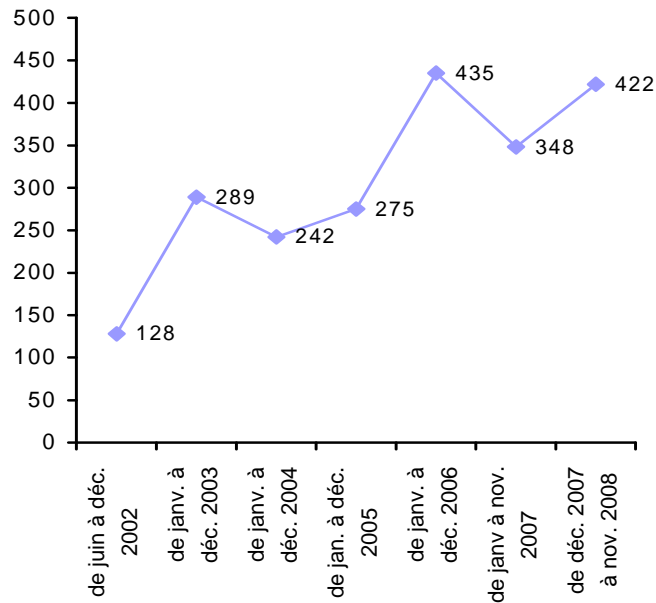


Fig. 3 : Evolution du nombre de demandes reçues pour l'ensemble du Réseau de juin 2002 à novembre 2008

Cette figure illustre l'évolution du nombre de demandes reçues depuis la mise en place du Réseau en juin 2002 jusqu'à aujourd'hui.

Tous les dossiers ont été pris en considération en ce compris les dossiers non ouverts, qui représentent une part importante du travail. Ces chiffres comprennent également les demandes dont les dossiers ont été ouverts au cours des années antérieures et pour lesquels les personnes sollicitent à nouveau le réseau.

Le nombre moyen de contacts par jeune est donc de 4.92 (contacts par jeunes). Notons qu'il s'agit de tous les types d'actes confondus pour tous les jeunes qui se sont adressés au réseau en 2008.

1.2. Vue des actions réalisées université par université

<u>Nombre d'entretiens par université</u>			
<u>Famille</u>	<u>ANNEE:</u>	<u>2008</u>	
<u>Universités</u>	<u>Type d'entretiens</u>	<u>Nombre</u>	
FUNDP			
		1	0%
	Contact téléphonique	43	10%
	E_mail	45	10%
	Entretien clinique	274	61%
	Entretien téléphonique	88	20%
Total : FUNDP		451	
UCL			
	Contact téléphonique	67	13%
	E_mail	71	14%
	Entretien clinique	253	49%
	Entretien téléphonique	127	25%
Total : UCL		518	
ULB			
	Contact téléphonique	80	18%
	E_mail	116	27%
	Entretien clinique	145	33%
	Entretien téléphonique	93	21%
Total : ULB		434	
ULG			
	Contact téléphonique	75	36%
	E_mail	40	19%
	Entretien clinique	90	43%
	Entretien téléphonique	6	3%
Total : ULG		211	
UMH			
		1	0%
	Contact téléphonique	22	5%
	E_mail	48	10%
	Entretien clinique	322	70%
	Entretien téléphonique	70	15%
Total : UMH		463	
Total général :		2071	

Tableau 3 : Nombre d'entretiens par université pour 2008

Ce tableau illustre le nombre et le type d'entretiens réalisés pour l'année 2008 par université.

Les différences observées entre les universités s'expliquent à plusieurs niveaux :

- Le mode de fonctionnement des chercheurs : certains axeront davantage leur travail sur des entretiens cliniques au sein de leur université, d'autres, plutôt sur l'entretien téléphonique ;
- Le temps de travail (mi-temps, trois quarts temps...) alloué aux chercheurs ;
- Le nombre de mois sur lesquels porte l'encodage. En effet, en fonction des divers changements de personnel au sein de l'équipe, certaines universités ont été contraintes de diminuer, voire de suspendre les consultations pour une période et n'ont pu accueillir de nouvelles demandes.

Remarquons que globalement, le nombre d'actes posés est en évolution dans toutes les universités pour l'année 2008.

a) Facultés Universitaires Notre-Dame de la Paix à Namur (FUNDP)

Nombre total de nouvelles demandes en 2008 (n=69)		
Dossiers non ouverts	Dossiers ouverts	Suivis
49	20	24
Nombre total de dossiers suivis en 2008 (n=44)		

Nombre total de dossiers traités (n=93)

Tableau 4 : Nombre total de dossiers traités en 2008 aux FUNDP

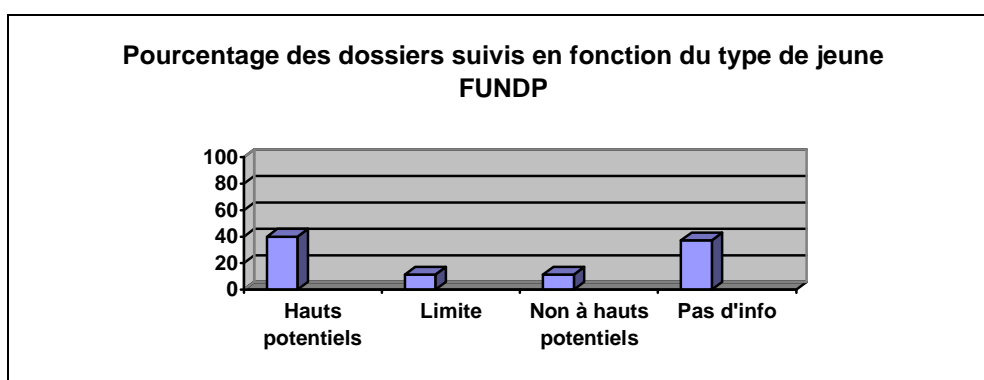


Fig. 4 : Type de jeunes aux FUNDP, tous dossiers confondus

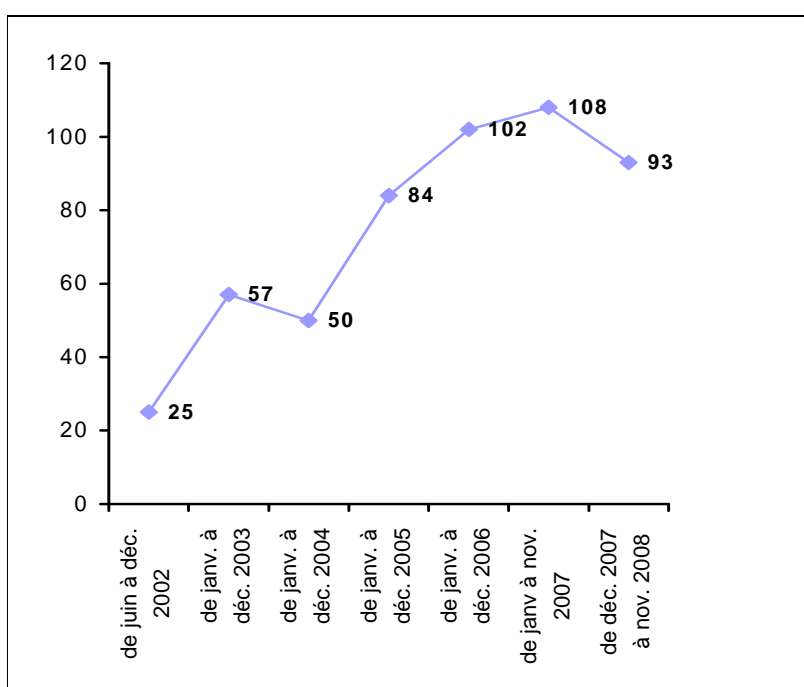


Fig.5 : Evolution du nombre de demandes reçues aux FUNDP de juin 2002 à novembre 2008

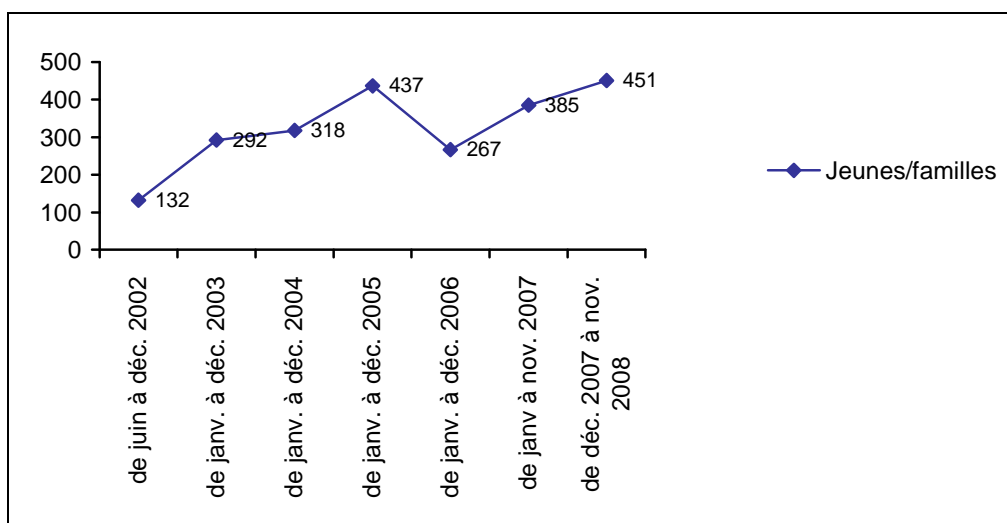


Fig. 6 : Evolution du nombre d'entretiens réalisés aux FUNDP de juin 2002 à novembre 2008

b) Université Catholique de Louvain (UCL)

Nombre total de nouvelles demandes en 2008 (n=96)		
Dossiers non ouverts	Dossiers ouverts	Suivis
50	46	17
Nombre total de dossiers suivis en 2008 (n=63)		

Nombre total de dossiers traités (n=113)

Tableau 5 : Nombre total de dossiers traités en 2008 à l'UCL

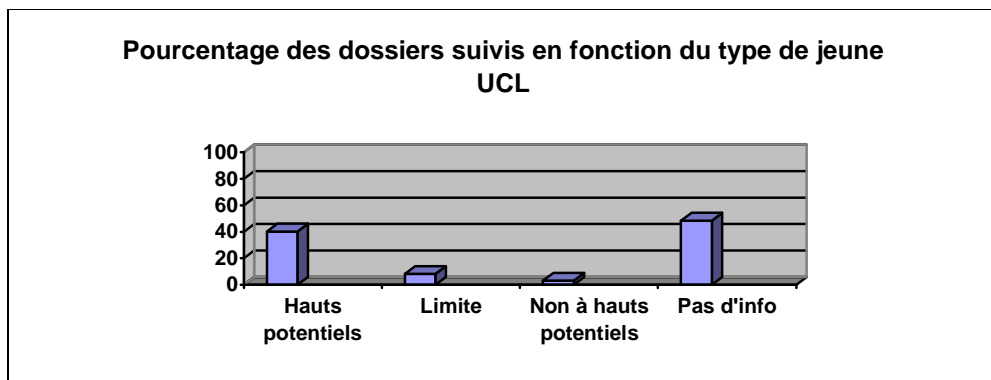


Fig. 7 : Type de jeunes à l'UCL, tous dossiers confondus

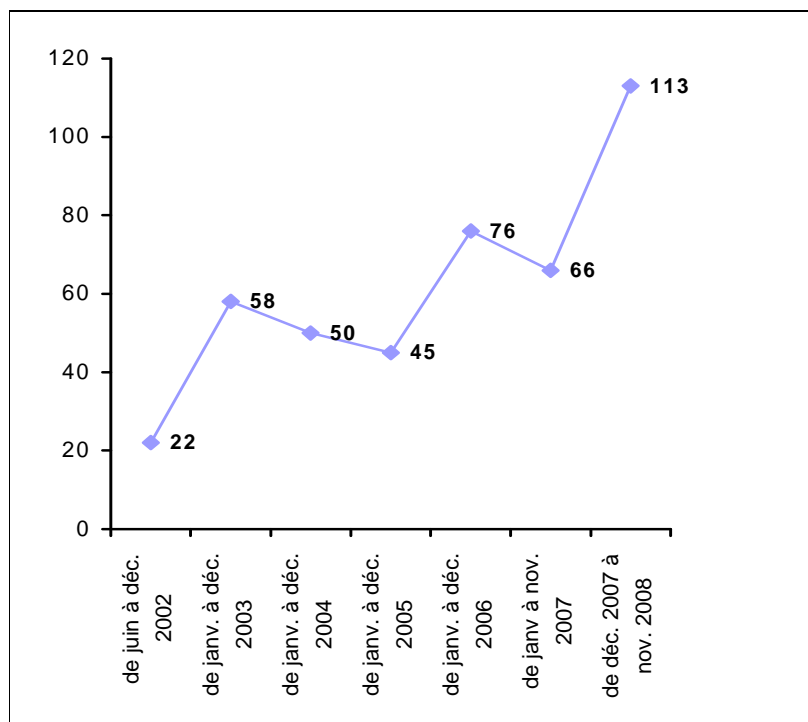


Fig. 8 : Evolution du nombre de demandes reçues à l'UCL de juin 2002 à novembre 2008

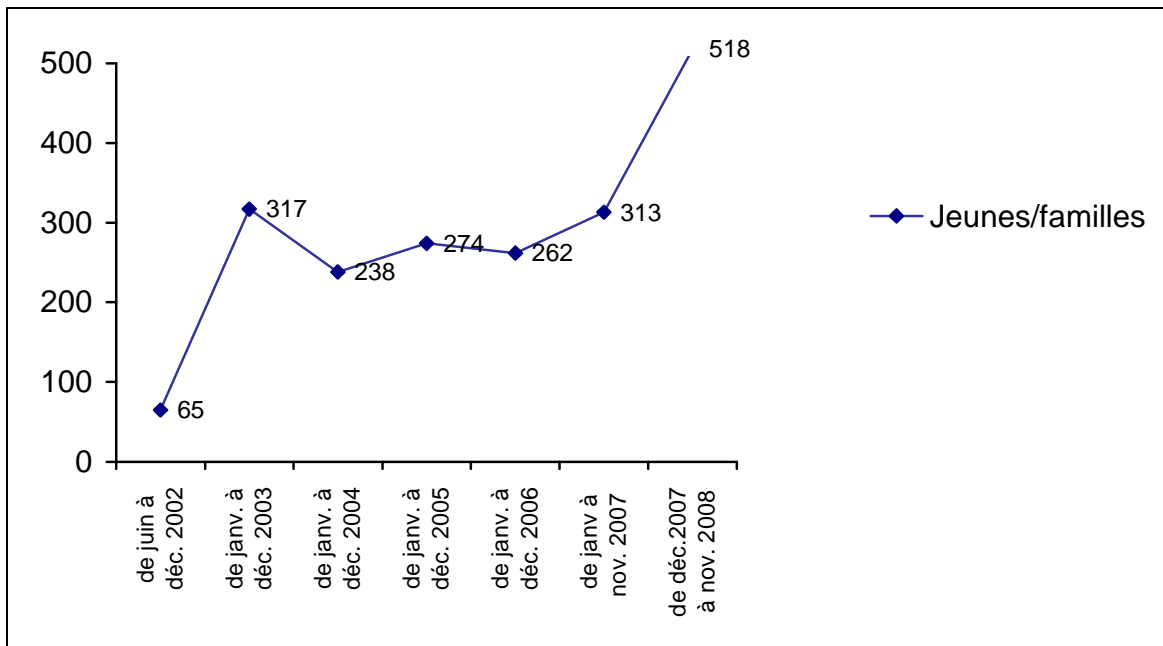


Fig. 9 : Evolution du nombre d'entretiens réalisés à l'UCL de juin 2002 à novembre 2008

c) Université Libre de Bruxelles (ULB)

Nombre total de nouvelles demandes en 2008 (n=82)		
Dossiers non ouverts	Dossiers ouverts	Suivis
27	55	11
Nombre total de dossiers suivis en 2008 (n=66)		

Nombre total de dossiers traités (n=93)

Tableau 6 : Nombre total de dossiers traités en 2008 à l'ULB

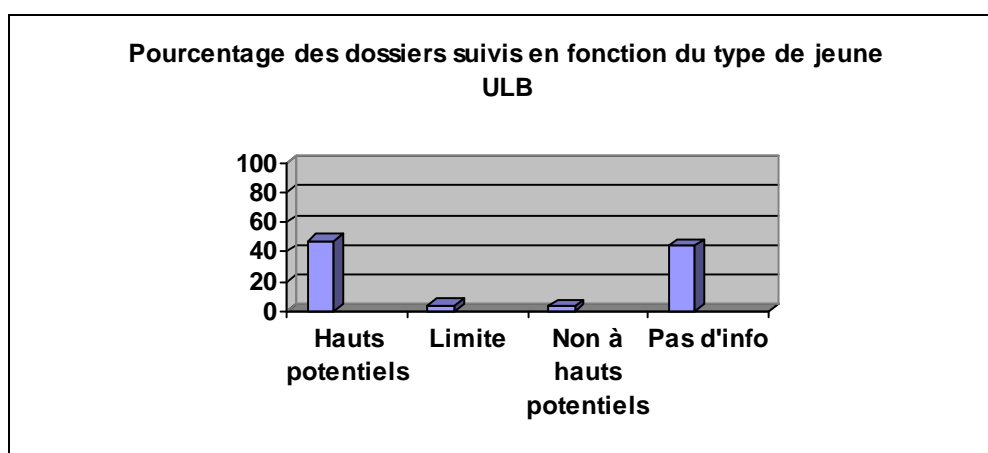


Fig. 10 : Type de jeunes à l'ULB, tous dossiers confondus

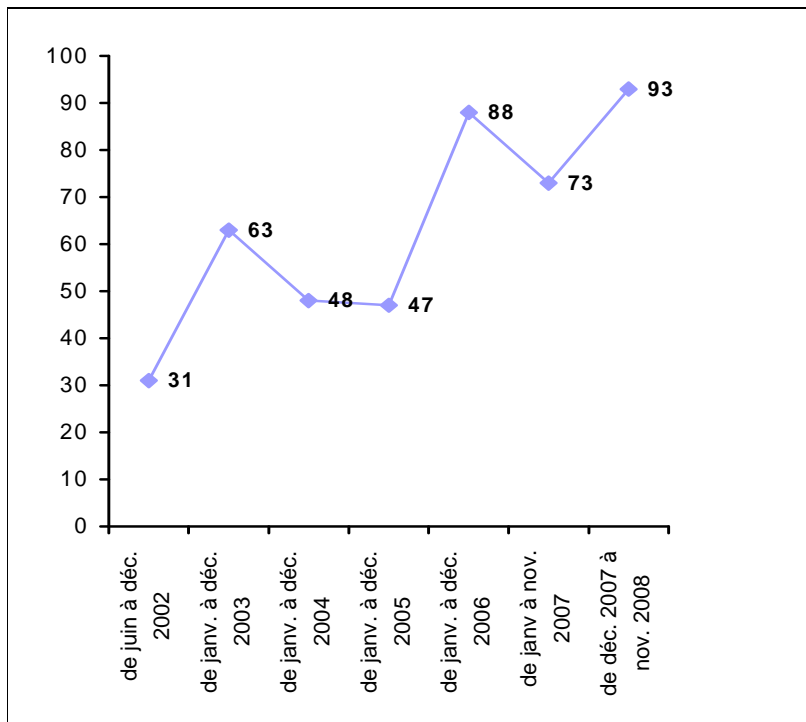


Fig. 11 : Evolution du nombre de demandes reçues à l'ULB de juin 2002 à novembre 2008

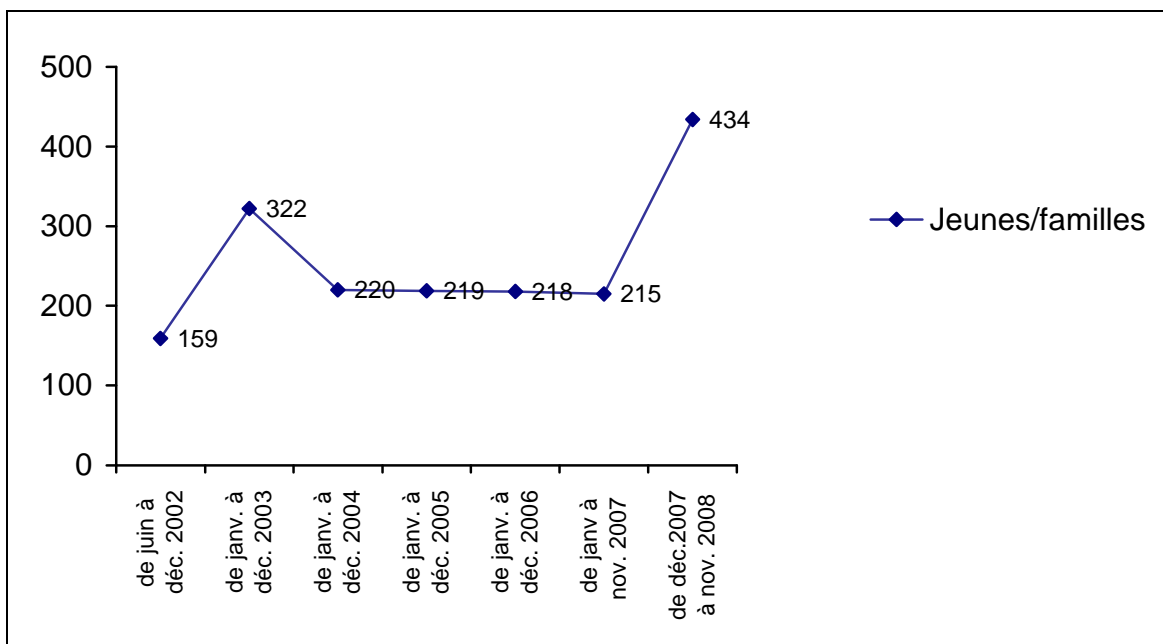


Fig. 12 : Evolution du nombre d'entrevues réalisées à l'ULB de juin 2002 à novembre 2008

d) Université de Liège (ULg)

Nombre total de nouvelles demandes en 2008 (n=37)		
Dossiers non ouverts	Dossiers ouverts	Suivis
9	28	0
Nombre total de dossiers suivis en 2008 (n=28)		

Nombre total de dossiers traités (n=37)

Tableau 7 : Nombre total de dossiers traités en 2008 à l'ULg

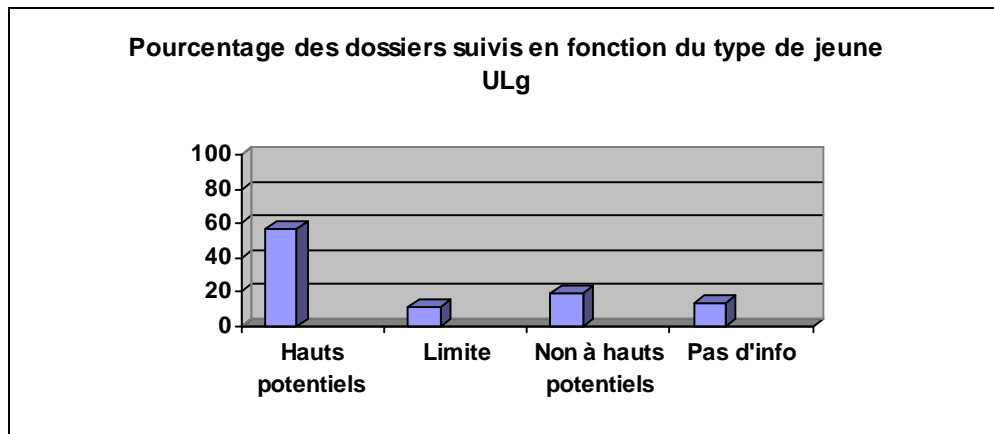


Fig. 13 : Type de jeunes à l'ULg, tous dossiers confondus

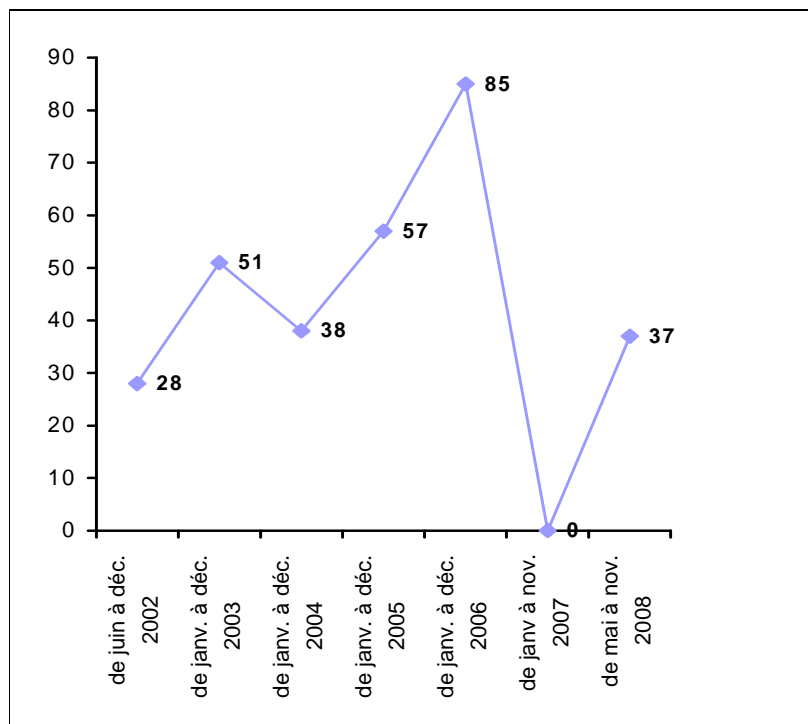


Fig. 14 : Evolution du nombre de demandes reçues à l'ULg de juin 2002 à novembre 2008

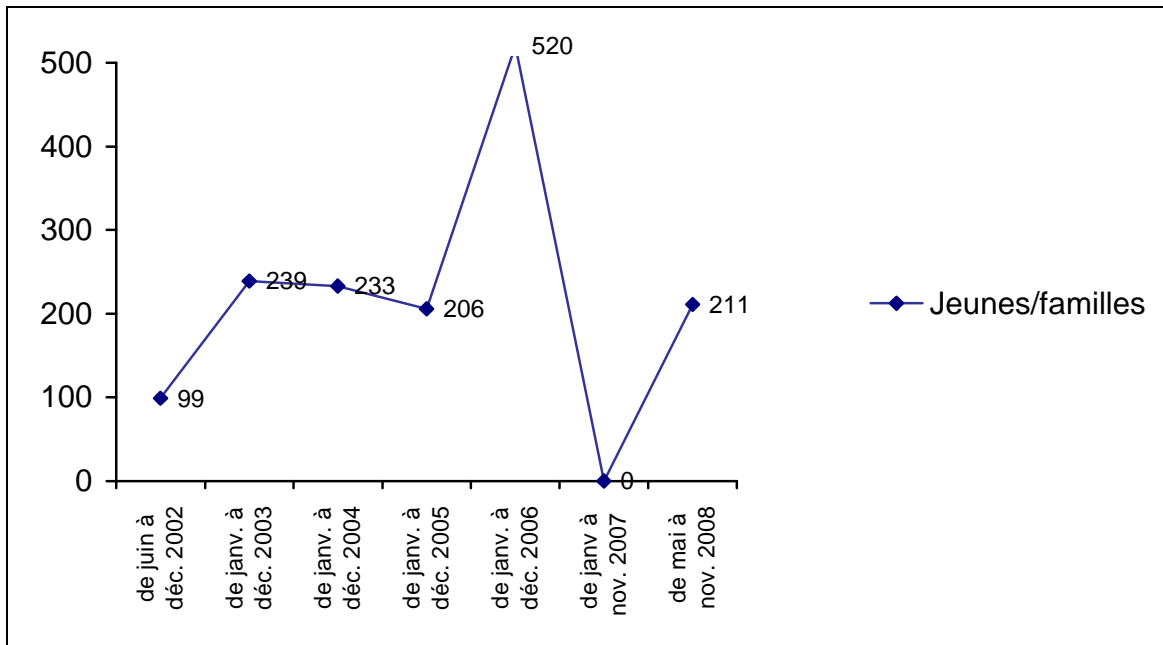


Fig. 15 : Evolution du nombre d'entretiens réalisés à l'ULg de juin 2002 à novembre 2008

e) Université de Mons Hainaut (UMH)

Nombre total de nouvelles demandes en 2008 (n=58)		
Dossiers non ouverts	Dossiers ouverts	Suivis
19	39	28
Nombre total de dossiers suivis en 2008 (n=67)		

Nombre total de dossiers traités (n=86)

Tableau 8 : Nombre total de dossiers traités en 2008 à l'UMH

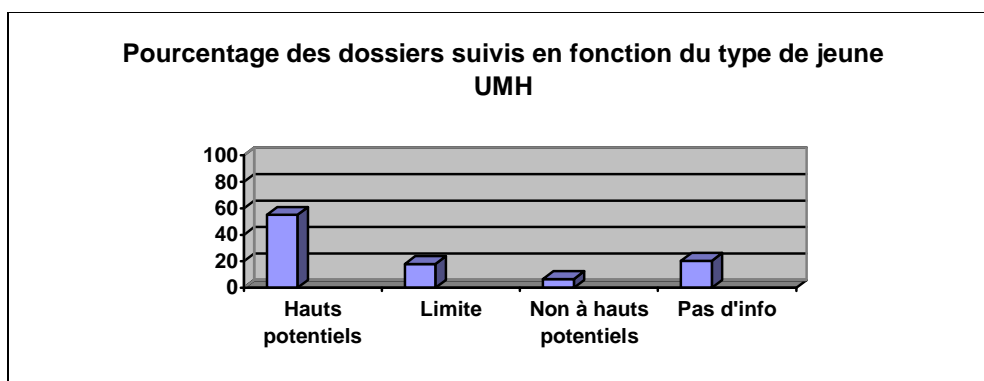


Fig. 16 : Type de jeunes à l'UMH, tous dossiers confondus

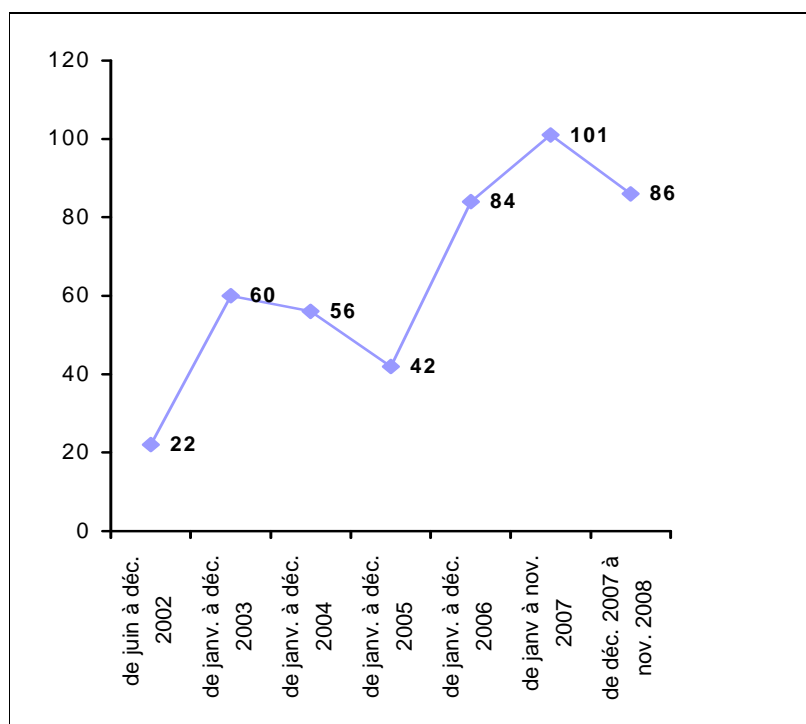


Fig. 17 : Evolution du nombre de demandes reçues à l'UMH de juin 2002 à novembre 2008

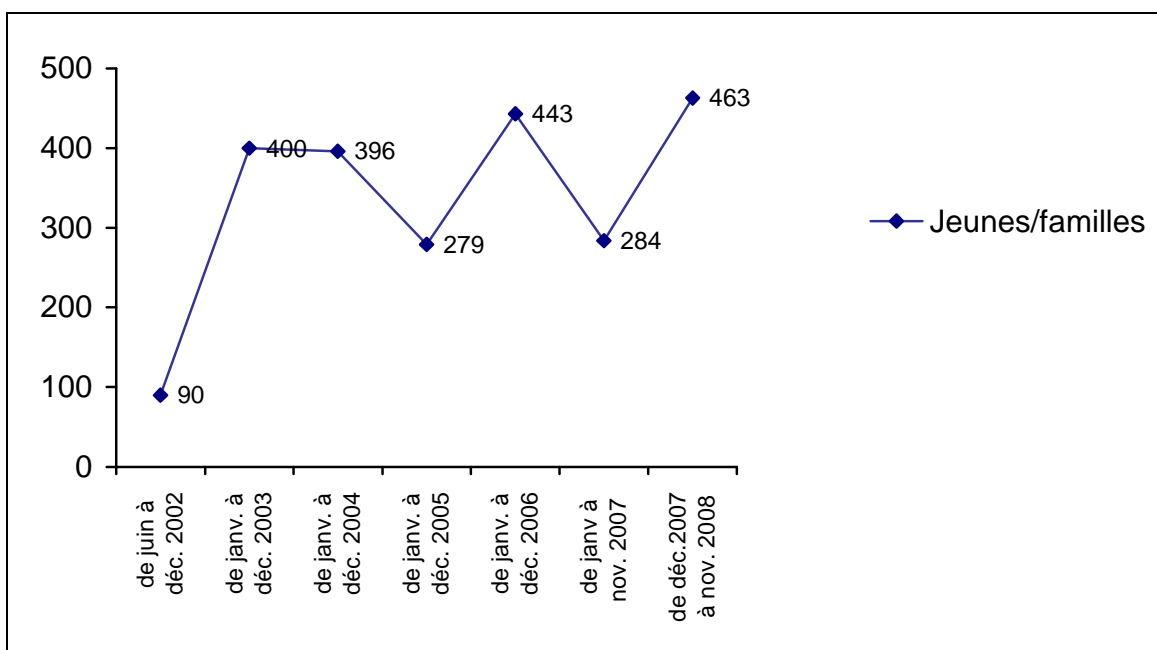


Fig. 18 : Evolution du nombre d'entretiens réalisés à l'UMH de juin 2002 à novembre 2008

2. L'écoute, l'accompagnement et le soutien des professionnels de l'éducation (au sein des établissements scolaires et en dehors) et des professionnels du secteur psycho-médico-social

2.1 Vue d'ensemble des activités du Réseau inter-universitaire

Outre le jeune et sa famille, toute personne (enseignants, éducateurs, CPMS, paramédicaux, médecins, ...) confrontée à la question du haut potentiel, et qui désire recevoir des informations, peut s'adresser au Réseau. Par ailleurs, des collaborations avec les partenaires éducatifs peuvent voir le jour autour de la situation d'un jeune qui consulte le Réseau. Elles peuvent prendre la forme de discussions cliniques, d'échanges de pratiques ou d'informations avec les équipes des CPMS ou les psychologues qui suivent le jeune.

Une réflexion en vue d'un aménagement des pratiques psychopédagogiques peut également être entamée. Dans ce cas, tout en incluant l'équipe du CPMS, il s'agit le plus fréquemment de rencontres au sein des établissements avec les enseignants et/ou avec la direction de l'école. L'observation de l'enfant dans sa classe peut être également réalisée. Une fois cette dynamique enclenchée, d'autres rencontres sont souvent menées afin d'accompagner les enseignants dans la mise en place des mesures et d'évaluer l'efficacité de celles-ci pour le jeune. Ces moments sont parfois l'occasion de nouer une collaboration à plus long terme entre le Réseau inter-universitaire et l'école.

Enfin, le Réseau cherche et développe des contacts avec tous les partenaires éducatifs, thérapeutiques, sociaux, médicaux, et inversement.

Le lecteur trouvera ci-après un récapitulatif chiffré des contacts et collaborations (écoute, accompagnement, soutien) menés avec les membres des équipes éducatives et/ou les établissements scolaires de manière générale, ainsi qu'avec les autres professionnels du secteur psycho-médico-social. Ce récapitulatif est d'abord présenté pour l'ensemble du réseau puis de manière détaillée pour chaque entité.

Nombre total d'entretiens pour le Réseau pour l'année 2008 :

<u>Nombre total d'entretiens pour le Réseau pour l'année</u> : <u>2008</u>		
<i>Professionnels du secteur psycho-médico-social et enseignants</i>		
<i>Contact téléphonique</i>	89	27%
<i>E_mail</i>	54	16%
<i>Entretien clinique</i>	73	22%
<i>Entretien téléphonique</i>	113	34%
<i>Total</i>	329	

Tableau 9 : Entretiens réalisés avec les professionnels du secteur psycho-médico-social ainsi qu'avec les enseignants

Ce tableau reprend les entretiens réalisés avec les professionnels du secteur psycho-médico-social ainsi qu'avec les enseignants pour l'ensemble du réseau, en 2008, et fait état des collaborations avec les équipes éducatives (et/ou les écoles) et les autres professionnels, en distinguant les contacts téléphoniques, entretiens téléphoniques, e-mails et rencontres.

2.2 Vue des actions réalisées université par université

Nombre d'entretiens par université

Professionnels du secteur psycho-médico-social et enseignant

<i>Universités</i>	<i>Type d'entretiens</i>	<i>Nombre</i>	<i>ANNEE: 2008</i>
FUNDP			
	<i>Contact téléphonique</i>	19	21%
	<i>E_mail</i>	9	10%
	<i>Entretien clinique</i>	25	27%
	<i>Entretien téléphonique</i>	39	42%
Total : FUNDP		92	
UCL			
	<i>Contact téléphonique</i>	20	27%
	<i>E_mail</i>	10	14%
	<i>Entretien clinique</i>	15	20%
	<i>Entretien téléphonique</i>	29	39%
Total : UCL		74	
ULB			
	<i>Contact téléphonique</i>	31	34%
	<i>E_mail</i>	24	26%
	<i>Entretien clinique</i>	6	7%
	<i>Entretien téléphonique</i>	30	33%
Total : ULB		91	
ULG			
	<i>Contact téléphonique</i>	14	48%
	<i>E_mail</i>	8	28%
	<i>Entretien clinique</i>	7	24%
Total : ULG		29	
UMH			
	<i>Contact téléphonique</i>	5	12%
	<i>E_mail</i>	3	7%
	<i>Entretien clinique</i>	20	47%
	<i>Entretien téléphonique</i>	15	35%
Total : UMH		43	
Total général :		329	

Tableau 10 : Nombre d'entretiens avec les professionnels du secteur psycho-médico-social et les enseignants, pour l'année 2008

Ce tableau reprend par université le détail des entretiens avec les professionnels du secteur psycho-médico-social et les enseignants, pour l'année 2008.

Le nombre des entretiens menés avec des membres du secteur psycho-médico-social et de l'enseignement a significativement augmenté par rapport à 2007. Cette augmentation, constante depuis quelques années, confirme la plus grande visibilité du travail du Réseau. En effet, les centres d'écoute continuent à accroître leur collaboration avec les institutions scolaires et psycho-médico-sociales. Ces chiffres sont particulièrement positifs pour le réseau puisqu'il s'agissait d'un objectif visé pour l'année 2008.

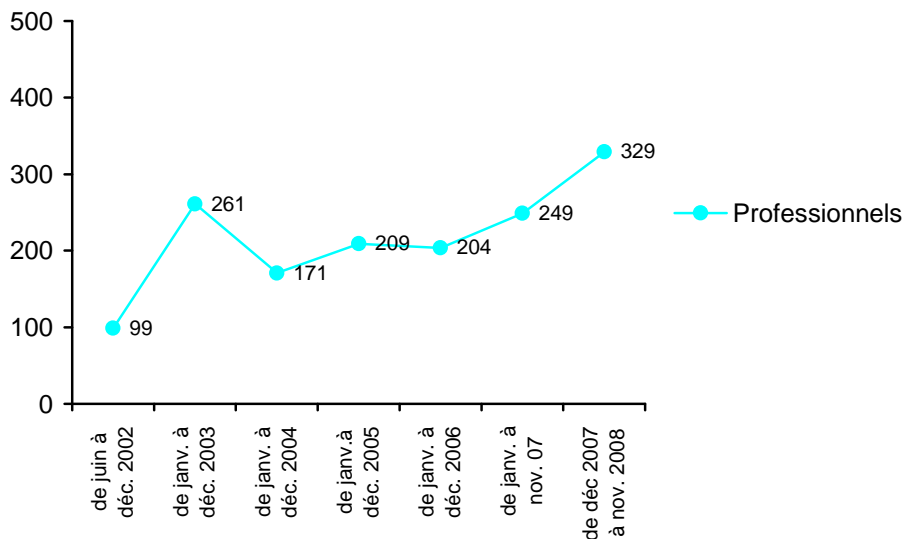


Fig. 16 : Evolution du nombre d'entretiens réalisés pour l'ensemble du Réseau de juin 2002 à novembre 2008

Cette figure illustre l'évolution du nombre d'entretiens réalisés avec les équipes éducatives (et/ou les écoles) et les autres professionnels depuis la mise en place du Réseau en juin 2002 jusqu'à aujourd'hui. Comme en 2007, tous les types d'entretiens ont été pris en considération.

3. Les interventions au sein des établissements scolaires faisant la demande d'une sensibilisation à la problématique des jeunes à hauts potentiels

Comme évoqué ci-dessus, le Réseau collabore avec un grand nombre d'établissements scolaires et de professionnels dans le cadre de l'accompagnement des jeunes. Outre cet aspect, il a également pour mission de mener des actions de sensibilisation à l'égard des établissements scolaires, des centres PMS, des équipes éducatives, ... qui en font la demande. Ces interventions peuvent prendre la forme d'une sensibilisation, d'une information ou d'une formation plus complète, allant de quelques heures à plusieurs journées. Elles peuvent parfois aboutir à la poursuite d'une réflexion pour une prise en charge davantage institutionnalisée des jeunes à hauts potentiels.

Le tableau ci-dessous reprend le nombre d'interventions (toutes formes confondues) menées au sein de chacune des universités et pour l'ensemble du Réseau. Il est important de noter qu'une majorité de ces actions mobilisent plusieurs chercheurs des différentes universités, surtout lorsqu'il s'agit de formations plus complètes.

Nombre d'interventions et de structures concernées par les actions de sensibilisation menées par université et pour l'ensemble du Réseau de janvier à novembre 2008

	Ecoles		Autres institutions/structures	
	Nombres d'écoles concernées	Nombres de sensibilisations menées	Nombres de structures concernées	Nombres d'interventions menées
FUNDP	3	4	4	4
UCL	3	4	3	3
ULB	4	5	7	8
ULg	0	0	1	1
UMH	3	3	4	7
Total	13	16	19	23

4. L'administration et la gestion d'une base de données informatisées des situations rencontrées par les jeunes à hauts potentiels, leur famille et les professionnels de l'éducation en Communauté française

La base de données est maintenant systématiquement complétée pour chaque situation. Chaque acte posé (contact téléphonique, e-mail, entretien, sensibilisation, rencontre, etc.,...) dans le cadre du réseau est encodé systématiquement.

Pour chaque nouvelle demande, une fiche est également introduite et ce, que le jeune soit à hauts potentiels ou non. Les informations minimales concernant la demande sont alors encodées.

Un dossier complet est ouvert (uniquement lorsque le jeune est considéré comme « à hauts potentiels » ou « limite ») lorsqu'au moins une rencontre est effectuée.

Chaque université possède sa propre base de données. Une fusion est effectuée 2 fois par an.

Certaines mises à jour et/ou perfectionnements de la base continuent à être effectués selon les besoins.

La base compte maintenant 1509 jeunes dont 871 jeunes à hauts potentiels. Elle est une base solide pour la réalisation d'articles ou de recherches menées dans les différentes universités.

A titre illustratif, vous trouverez ci-dessous une capture d'écran de la page d'accueil de la base dans sa forme actuelle, ainsi que des statistiques disponibles.

Université : FUNDP
Numéro : 5

Jeunes à haut potentiel

FIN

	Jeune	Autre bénéficiaire
Encoder une intervention du réseau à propos d'un :	<input type="button"/>	<input type="button"/>
Consulter les interventions encodées	<input type="button"/>	<input type="button"/>
Ouverture d'un dossier :	<input type="button"/>	<input type="button"/>
Consultation /modification d'un dossier :		<input type="button"/>

	Réseau	Université
Consultation d'un dossier ouvert :	<input type="button"/>	<input type="button"/>
Consultation d'un dossier non ouvert :	<input type="button"/>	<input type="button"/>
Statistiques		<input type="button"/>
Fusion des fichiers (première étape)		<input type="button"/>
Fusion des fichiers (deuxième étape)		<input type="button"/>

Microsoft Access - [F_STAT : Formulaire]

Echier Edition Affichage Insertion Format Enregistrements Outils Fenêtre ?

Tahoma 8 G I S

Statistiques

Retour

Par année Depuis début

ENTRER UNE ANNEE :

Réseau Université Réseau Université

Nombre d'échanges par jeune , par université et pour le réseau

Types de jeunes

Nombre moyen d'entretiens par jeune

Nombre de jeunes par université et par province

Nombre de dossiers traités

Autres interlocuteurs

Tous les échanges

Sensibilisations - formations

Milieu socio-culturel	<input type="text"/>
Milieu socio-économique	<input type="text"/>
Age	<input type="text"/>
Sexe	<input type="text"/>
Intermédiaire	<input type="text"/>
Scolarisation	<input type="text"/>
Niveau scolaire	<input type="text"/>
Motifs demande	<input type="text"/>
Réseau scolaire	<input type="text"/>
Résultats scolaires	<input type="text"/>
Fréquentation scolaire	<input type="text"/>

	<i>A priori</i>	<i>A posteriori</i>
Parcours scolaire des consultants	<input type="text"/>	<input type="text"/>
Interpellation de l'école	<input type="text"/>	<input type="text"/>
Aménagements mis en place par l'école	<input type="text"/>	<input type="text"/>

5. L'analyse quantitative et longitudinale systématique de la situation globale des jeunes à hauts potentiels depuis 2002 en Communauté française

L'étude statistique issue de la base de données porte cette année sur l'adaptation scolaire des jeunes à hauts potentiels et plus particulièrement sur l'influence de la relation avec l'enseignant et avec les pairs sur cette adaptation.

L'article rédigé sera également soumis à publication dans la revue « Enfance ». Il s'intitulera : « *L'adaptation scolaire des jeunes à hauts potentiels : rôle de la relation avec l'enseignant et avec les pairs.* »

Le contenu du texte a été présenté au colloque international « Excellence in Education » organisé par l'ICIE les 2, 3 et 4 juillet à Paris.

Une version provisoire de cet article figure en annexe du présent rapport.

6. La mise en œuvre des modules expérimentaux de formation initiale et continue, proposés à l'Institut de formation en cours de carrière

Deux modules de formation initiale et/ou continue à destination des professionnels de l'éducation sont aujourd'hui entièrement conçus. Ils traitent respectivement de l'identification du haut potentiel et des spécificités de ces jeunes sur le plan scolaire, et peuvent d'ores et déjà être utilisés à la demande (dans le cadre de journées pédagogiques, par exemple).

Depuis septembre 2007, ils ont aussi été soumis à l'Institut de formation en cours de carrière (IFC) et sont donc accessibles par son intermédiaire.

5 formations ont été organisées pour l'année scolaire 2007-2008.

1. *Les jeunes à hauts potentiels, qui sont-ils et comment les identifier ?* (module 1, niveau primaire).
24/01 et 31/01/08 aux FUNDP, Namur. Formation classique.
20 inscrits dont 10 membres de centres PMS, 8 enseignants et 2 membres du personnel paramédical et social.
20 participants.
2. *Les jeunes à hauts potentiels, qui sont-ils et comment les identifier ?* (module 1, niveau secondaire). 25/02 et 26/02/08 à l'Institut Jean Jaurès, Charleroi. Formation collective.
18 inscrits dont 18 enseignants.
18 participants.
3. *Le concept des jeunes à hauts potentiels et leur scolarité* (module 2, primaire).
19/02 et 26/02/08 à l'UMH. Formation classique.
11 inscrits dont 6 enseignants, 2 membres de centre PMS, 1 direction d'école, 1 membre du personnel paramédical et social et 1 « autre ».
6 participants.
4. *Les jeunes à hauts potentiels, qui sont-ils et comment les identifier ?* (module 1, niveau secondaire). 10/03 et 11/03/08 à l'Institut Notre-Dame du Sacré-Cœur de Beauraing. Formation collective.
21 inscrits dont 21 enseignants.
18 participants.
5. *Le concept des jeunes à hauts potentiels et leur scolarité* (module 2, secondaire).
15/04 et 22/04/08 à l'UCL. Formation classique (pas encore commandée par l'IFC).
13 inscrits dont 7 enseignants, 3 membres de centre PMS, 2 éducateurs et 1 chef d'établissement.
12 participants.

Les évaluations de l'ensemble de ces formations sont très positives.

5 formations sont également prévues pour l'année scolaire 2008-2009. Elles se déclinent cette année sous la forme d'un module d'initiation et d'approfondissement. Chaque formule sera organisée pour les enseignants du primaire et du secondaire séparément. Une session supplémentaire pour le module d'initiation a également été commandée dans le cadre des formations collectives.

Le module d'initiation de deux jours a été proposé au mois de novembre 2008. Une formation a été réalisée à Liège pour 12 participants du secondaire et une autre a été organisée à Mons pour 19 participants issus de l'enseignement primaire. Une équipe interuniversitaire composée de deux chercheurs a animé chaque module.

Le deuxième module sera organisé au cours du premier trimestre 2009 dans deux régions différentes du premier module.

7. La diffusion de l'expertise acquise, notamment par l'actualisation, sur ce sujet, du site Internet www.enseignement.be

7.1. L'actualisation du site Web

Pour rappel, le portail Internet actuel est hébergé sur le serveur de l'Enseignement en Communauté française, à savoir <http://www.enseignement.be/jhp>.

Les documents concernant le colloque du novembre 2007 ont été mis sur le site et les modifications nécessaires concernant la reprise de Liège également.

L'ouverture d'un troisième portail qui sera destiné aux professionnels de la santé mentale est en construction.

The screenshot shows the website 'Enseignement.be' for the 'Communauté française de Belgique'. The header includes the logo, the site name, and navigation links like 'plan du site | contacts'. Below the header is a search bar and a breadcrumb trail: 'Accueil > Pédagogie et disciplines > Questions de pédagogie et de didactique > Jeunes à haut potentiel'. The main content area is titled 'Jeunes à haut potentiel' and features a navigation menu with 'Accueil', 'Tout public', 'Enseignants', 'Contacts', 'Partenaires', 'Publications', and 'News'. The 'Accueil' section contains a paragraph about the site's origin and a note that a dedicated space for professionals will be available soon. A left sidebar contains a menu with categories like 'Système éducatif', 'Vie de l'école', 'Pédagogie et disciplines', 'Carrières dans l'enseignement', and 'Europe et international'. The 'Pédagogie et disciplines' menu is expanded, showing sub-items like 'Disciplines par niveau scolaire', 'Thèmes transversaux', 'Questions de pédagogie et de didactique', 'Respel', 'Boîte à outils des profs', 'Référentiels de base', 'Forums et liste de discussion', and 'Partenaires'.

7.2. Les recherches, les participations aux congrès, colloques et autres diffusions

26/01 : « *Une approche systémique des enfants en difficulté scolaire, pourquoi ?* », Journée de la réussite scolaire, Reussitschool, Bruxelles, (ULB).

2, 3, 4/02 : « *Elèves à hauts potentiels : entre reconnaissance et intégration* », Premier congrès de l'enfance, Braga, Portugal, (UCL, FUNDP, ULB).

8/04 : Conférence : « *Qui sont-ils et comment les intégrer ces jeunes à hauts potentiels* », Commune de Woluwé St Lambert, Bruxelles, (FUNDP).

12/02 : « *Jeunes à hauts potentiels en difficulté : quel accompagnement ?* », échange de pratiques entre UMH et Paris X-Nanterre, UMH, Mons, (UMH).

21/03 : « *Elèves à hauts potentiels : entre reconnaissance et intégration* », présentation au séminaire théorique du service psychologie de l'éducation et du développement. UCL. Louvain-la-Neuve (UCL).

24/04 : « *Tous les enfants à hauts potentiels ne sont pas des Einstein* », conférence-débat, EHP Belgique, Bruxelles, (ULB).

09/05/ Conférence de Jeanne Siaud-Facchin « *Les surdoués, de l'enfant à l'adulte* », Hôpital Erasme, Bruxelles, (FUNDP, UCL, ULB).

15/05 : Rencontre et échange sur la thématique : « *Choisir et aborder l'école !* », Parcours des parents, EHP Belgique, Bruxelles, (ULB).

2 /06 : « *Etre surdoué, est-ce un atout ?* », conférence-débat, Le café des parents, Bruxelles, (ULB).

2, 3, 4/07 : « *Excellence in Education* », ICIE, Paris, France, (UMH, FUNDP).

11, 12/07 : « *L'intervention auprès des enfants à haut potentiel* ». Mission d'enseignement Erasmus (8 heures de cours). Porto. Universidade do Porto. (ULg).

10/9 : Rencontre avec une représentante croate pour communiquer ce qui est fait en communauté française de Belgique pour les jeunes à hauts potentiels, Bruxelles, ULB (ULB, FUNDP).

6/10 : Rencontre avec un équipe pluridisciplinaire de professionnels de l'enseignement et de la santé en Suisse (canton de Neuchâtel) qui travaille pour l'accompagnement des jeunes à hauts potentiels, Bruxelles, ULB. (ULB, FUNDP, ULg, UCL).

18/10 : Colloque organisé par EHP Belgique sur le thème « *Ados HP : Un pas plus loin vers la (re)connaissance* », intervention : « *Ados à hauts potentiels : comment se construire ? A la croisée des représentations et de la recherche scientifique* », Bruxelles (ULB, FUNDP, UMH, UCL).

24/11 : Rencontre avec une équipe de pédagogues libanais, échanges de pratiques Liban-Belgique, Bruxelles, (ULB).

8 au 11/ 12 : « *Comment aider les enfants à haut potentiel en difficulté ? Mieux repérer et comprendre, mieux évaluer et prendre en charge* », formation organisée par l'Unité pour Surdoués en Difficulté, suivie par l'équipe inter-universitaire, Université Paris Descartes, Paris.

11/12 « *Les jeunes à hauts potentiels et l'école : entre reconnaissance et intégratio* » intervention dans le cadre de la formation organisée par l'Unité pour Surdoués en Difficulté, Université Paris Descartes, Paris.

15/12 « *Etat de la recherche concernant les adolescents à hauts potentiels* » intervention dans le cadre du séminaire du département de psychologie du développement et de la famille, ULB, Bruxelles (ULB, FUNDP).

7.3. Le travail en réseau

Par sa configuration particulière, la recherche-action inter-universitaire a favorisé le développement d'un réseau de compétences basé sur un travail d'équipe solide qu'il importe de souligner. Une pratique coordonnée du travail suppose, en effet, que les actions s'accompagnent d'une réflexion en équipe au sein de chaque université, ainsi que de fréquents échanges entre elles. Une journée de réunion bimensuelle est consacrée à ce travail.

8. L'actualisation et la création de savoirs théoriques et d'outils nouveaux ou adaptés sur la problématique des jeunes à hauts potentiels

A l'issue de l'année 2007, nous évoquons la nécessité d'aller plus loin dans la mise en place de lieux de création et de partage de savoirs.

Cette année, une partie de notre travail a été réorientée dans cette voie.

En effet, outre les contacts internationaux qui se sont multipliés, l'équipe a pu mettre en place des lieux de discussion et de co-crédation de savoir tant pour les professionnels de la santéd mentale que pour les enseignants. Ces rdsseaux n'en sont qu'à leur dbbut mais ils sont djd trds enrichissants pour tous (praticiens et chercheurs) et nous ne doutons pas qu'ils seront dans les prochaines sdances un lieu prdcieux pour la crédation de nouveaux savoirs.

8.1. Crédation d'un rdsseau de rdsflexion et d'rdchanges de pratiques pour les professionnels de la santéd mentale

L'rdquipe de recherche a créd un lieu de rencontre pour les professionnels de la santéd mentale.

Le travail de rdsseau mis en place a plusieurs buts :

- Un apport thrdorique large sur les jeunes à hauts potentiels par l'rdquipe inter-universitaire et/ou par des intervenants externes.
- Un rdchange de pratiques cliniques.
- Créd un rdsférentiel concernant le concept de hauts potentiels et son identification.
- Créd un rdpertoire d'intervenants travaillant avec des jeunes à hauts potentiels (psychologues, psychiatres, neuropsychologues, logopdeds, kinésithrdrapeutes, psychomotriciennes, spdcialistes de la gestion mentale, ...).

Le 27 mai dernier, une premidre rencontre avec 26 intervenants a permis à chacun de se prdsenter et d'exprimer ses attentes par rapport au rdsseau.

Un agenda pour l'année 2008-2009 a rdtd constituéd à raison d'environ une rencontre par trimestre.

La journéd du 7 octobre : « *Concepts et ddfinitions de hauts potentiels.* »

35 professionnels de la santéd mentale prdsents.

La journéd s'rdtd ddrouléd en deux temps :

-Matinée : prdsentation thrdorique par l'rdquipe inter-universitaire.

-Aprds-midi : travail par sous-groupes d'une mdme orientation professionnelle. Mise en perspective de l'approche thrdorique avec la rrdalitd de terrain des professionnels.

La journéd du 17 ddcembre : « *Approche clinique-regards pluridisciplinaire sur la situation* »

Etude de cas prdpardde par trois intervenantes : Une psychologue du rdsseau inter-universitaire, une psychologue familiale et une kinésithrdrapeute.

8.2. Création d'un réseau de réflexion et d'échanges de pratiques pour les professionnels de l'enseignement

L'équipe de recherche a créé un lieu de rencontre pour les professionnels de l'enseignement qui a démarré fin 2008.

Ce projet répond aux multiples demandes d'enseignants rencontrés lors du colloque de novembre 2007, lors des interventions dans les écoles et lors des formations continuées. Travailler avec les jeunes à hauts potentiels demande beaucoup de créativité et d'énergie de la part des enseignants qui peuvent parfois se sentir isolés. De plus, certains d'entre eux ont déjà réalisé de nombreuses choses et ont une foule d'idées à partager.

Ce réseau sera le lieu d'actualisation de tout ce potentiel au travers de confrontation des expériences, d'outils et de questions en profitant des apports des uns et des autres. Ces rencontres permettront à chacun d'apporter un éclairage particulier en fonction de son expérience et de son lieu d'ancrage professionnel.

Dans cet objectif, les séances seront ponctuées d'apports extérieurs mais constitueront aussi un lieu d'échanges de pratiques en vue de co-construire de nouvelles pistes éducatives et pédagogiques.

Cinq rencontres d'une demi-journée seront réparties entre novembre 2008 et mai 2009.

Le 12 novembre, une première rencontre avec 11 intervenants a permis à chacun de se présenter et d'exprimer ses attentes par rapport au réseau.

En guise de conclusion : quelques pistes et perspectives

Le bilan des actions menées au cours de l'année 2008 est positif et rend compte de l'opérationnalisation de la réorientation souhaitée l'an passé.

Au niveau du centre d'écoute :

Le travail de consultation et d'accompagnement est plus important que les années précédentes. Les actes posés semblent plus nombreux, ils témoignent d'un maintien ou d'un accroissement de la demande. Par ailleurs, cette augmentation peut également s'expliquer par une plus grande rigueur dans l'encodage des actions menées.

On peut noter que le travail de collaboration avec les professionnels de l'éducation et de la santé mentale a encore été accru. Il tend à s'intensifier d'année en année et semble être le signe que les collaborations sont plus efficaces et nécessaires dans le cadre dans lequel nous travaillons. Ce travail de collaboration soutient et est soutenu par les réseaux de professionnels qui ont été mis en place (enseignants et professionnels de la santé mentale). Vu leur succès, ces réseaux répondent à une demande réelle et permettent de produire des savoirs concrets ou théoriques qui peuvent être réinjectés de manière pertinente dans nos diverses collaborations et communications.

Au niveau du travail de recherche et/ou de ressources :

Les modules de formation sont appréciés par les participants et ont du succès.

Le nombre de sensibilisation, notamment dans les hautes écoles et dans la formation initiale des psychologues est en augmentation. Cette formation initiale nous semble être un terrain incontournable pour améliorer la connaissance et la prise en compte de la thématique dans le futur. Notons également que malgré les formations proposées à l'IFC, le nombre de sensibilisations menées dans les écoles est également en augmentation.

Enfin, les réseaux de professionnels déjà évoqués vont également dans ce sens.

Le travail de recherche a vu cette année s'accroître également les collaborations et la reconnaissance du réseau inter universitaire sur le plan international. De plus, un article est soumis à publication dans une revue scientifique. Ces constats sont encourageants et doivent être poursuivis car ils sont nécessaires tant à la validation de l'expertise qu'à la visibilité des actions menées.

La réorientation entamée est résolument positive et doit être poursuivie l'année prochaine. Pour cela, il est nécessaire de continuer à dégager du temps en rendant le travail du centre d'écoute encore plus efficace. Un des objectifs est donc de répondre à la demande tout en maîtrisant le nombre d'actes posés afin qu'il n'augmente plus, notamment en visant les collaborations avec les professionnels et en réorientant le plus adéquatement les situations.

Une série de perspectives peut également être envisagée en guise d'objectifs de travail :

- Poursuivre l'offre de formation continuée des professionnels de l'éducation et de la santé mentale, et intensifier, notamment par des contacts avec le ministère de l'enseignement supérieur, la prise en compte de cette thématique en formation initiale.
- Maintenir et développer les réseaux d'enseignants et de professionnels de la santé mentale pour la réflexion, la création et le partage d'outils.
- Afin d'alimenter ce réseau, il nous semble primordial de poursuivre et de développer les contacts avec les autres acteurs présents dans le secteur de recherche au niveau national et international
- Diffuser encore plus largement l'expertise, notamment par l'actualisation et l'enrichissement du site Web hébergé sur <http://www.enseignement.be/jhp> et par la publication d'articles à caractère scientifique et la réalisation d'un nouveau colloque à la fin de l'année 2009.
- Maintenir le développement du pôle recherche et l'élaboration des savoirs construits dans le cadre des collaborations avec les professionnels (dans le cadre des réseaux) à des fins de publications. Un projet de publication, tant dans sa forme que dans son contenu, pourrait être réalisé à plus ou moins long terme.