

Résultats et commentaires

INTRODUCTION

Au mois de novembre 2010, tous les élèves de 2^e et 5^e années primaires ainsi que ceux de 2^e année secondaire ont participé à une évaluation externe non certificative en lecture et production d'écrit. Pour les élèves de 5^e année secondaire, il s'agissait d'une épreuve portant uniquement sur la lecture.

OBJECTIF DU DOCUMENT

L'objectif de cette publication est de vous permettre d'apprécier l'état des acquis de vos élèves par rapport aux autres élèves de la Communauté française. Vous aurez ainsi la possibilité d'affiner votre diagnostic et de dégager des priorités.

Ce document présente successivement les résultats globaux des élèves, la distribution des résultats de classes et la proportion d'élèves ayant réussi chaque item. Ces résultats ont été introduits dans les grilles d'encodage disponibles sur notre site *enseignement.be*. Elles comprennent des résultats supplémentaires à ceux qui figuraient dans les grilles initiales.

Notre site présente donc de nouvelles grilles accompagnées d'une présentation, la procédure pour y importer les résultats de vos élèves et des propositions d'exploitation :

<http://www.enseignement.be/evaluationsexternes> (section « lecture et production d'écrit »)

Les résultats sont fournis pour les écoles en Communauté française mais également pour deux catégories d'implantations : celles dites en discrimination positive et celles qui ne le sont pas.

Si ces catégories peuvent sembler simplistes, chacune renfermant une variété de contextes très différents, elles permettent toutefois à chacun de se situer par rapport à des écoles ayant des caractéristiques plus proches de la sienne.

Depuis cette année scolaire, l'encadrement différencié a remplacé les discriminations positives. Toutefois, les résultats à cette évaluation sont le fruit d'apprentissages qui relèvent de plusieurs années de scolarité durant lesquelles les discriminations positives s'appliquaient ; c'est pourquoi nous avons conservé cette catégorisation.

Les premiers résultats synthétisés dans ce document seront suivis, d'ici quelques mois, de pistes didactiques proposant des développements en relation avec les principaux constats. Conçu par des enseignants, des conseillers pédagogiques, des inspecteurs et des chercheurs universitaires, ce document proposera des activités concrètes susceptibles de faire progresser les élèves dans ces domaines.



TABLEAU 1 – Moyenne à l'ensemble du test de lecture et sous-scores par texte

	Élèves en CF ¹		Élèves hors D+	Élèves D+
	Moyenne	Écart-type	Moyenne	Moyenne
Score global (56 items)	67%	11%	67%	62%
<i>La soupe à Sanson</i> (21 items)	63%	14%	63%	60%
<i>Le conspirateur</i> (7 items)	50%	20%	50%	44%
<i>Budget et droits</i> (6 items)	76%	15%	76%	74%
<i>Travail des étudiants</i> (22 items)	74%	16%	75%	69%

Le résultat global obtenu par les élèves de 5^e générale et 5^e technique de transition à l'ensemble du test s'élève à 67%. L'écart-type relativement peu important indique que les résultats sont assez peu dispersés (65% des élèves ont un score compris entre 56% et 78%).

D'une manière générale, les résultats relatifs aux textes informatifs apparaissent globalement plus élevés que ceux obtenus pour la compréhension des textes narratifs :

- les tâches de repérage et de reformulation d'information proposées vis-à-vis de l'encart *Budget et droits* sont bien réussies par des élèves de l'échantillon de transition (76%) ;
- les procédures de recherche d'information proposées en exploitation du document *Travail des étudiants* apparaissent également bien maîtrisées (74%) par les élèves. L'analyse des résultats par item (p. 7) fait toutefois apparaître des différences de performances selon que les scénarios mentionnent de façon explicite ou implicite des mots-clés servant à guider la « navigation » dans le document.

Les textes narratifs sont quant à eux moins bien réussis :

- si la nouvelle d'A. Job *La soupe à Sanson* ne comporte pas de difficulté majeure sur le plan de la construction du récit, son contenu ciblé sur le cheminement du discours invitait à un questionnement sur l'analyse du mode de pensée des personnages. Ce type de questionnement a pu constituer un obstacle pour certains élèves. La moyenne des questions relatives à ce texte s'élève à 63% ;
- les questions relatives au texte *Le conspirateur* de Stendhal sont celles qui ont posé le plus de difficultés aux élèves. La moyenne des questions relatives à ce texte ne s'élève qu'à 50%. Soulignons que c'est au niveau des questions relatives à ce texte qu'on observe les disparités de résultats les plus importantes (l'écart-type s'élève à 20%). Outre son style d'écriture, ce texte classique comporte, dans sa structure, plusieurs pièges qui permettent d'évaluer les procédures d'inférence et d'interprétation jugées pertinentes pour ces formes d'enseignement.

¹ Les résultats portent sur un échantillon représentatif de 1 996 élèves (1 683 élèves hors D+, 252 élèves en D+ et données manquantes pour 61 élèves).

TABLEAU 2 – Moyenne à l'ensemble du test de lecture et sous-scores par texte selon la forme d'enseignement

	Élèves en CF ²		5 ^e générale	5 ^e technique de transition
	Moyenne	Écart-type	Moyenne	Moyenne
Score global (56 items)	67%	11%	67%	64%
<i>La soupe à Sanson</i> (21 items)	63%	14%	63%	60%
<i>Le conspirateur</i> (7 items)	50%	20%	51%	46%
<i>Budget et droits</i> (6 items)	76%	15%	76%	76%
<i>Travail des étudiants</i> (22 items)	74%	16%	74%	74%

La comparaison des résultats à l'ensemble du test selon l'appartenance à la forme d'enseignement ne fait apparaître qu'une très légère différence en faveur des élèves de 5^e générale. Le nombre extrêmement réduit d'élèves identifiés comme issus d'une 5^e technique de transition (126 élèves) ne permet toutefois pas de dégager des différences significatives, mais tout au plus des indications de tendances.

Le texte classique *Le conspirateur* est celui sur lequel on observe l'écart de performance le plus marqué (46% de réussite moyenne en 5^e année technique de transition versus 51% en 5^e année générale). Tout comme le texte *La soupe à Sanson*, *Le conspirateur* a été considéré comme adapté aux élèves par au moins 80% des enseignants des deux formes d'enseignement. Toutefois, une faible proportion d'enseignants des deux formes d'enseignement s'accorde pour considérer ce texte comme trop difficile pour leurs élèves (12% des enseignants de 5^e générale et 11% des enseignants de 5^e technique de transition). À l'inverse, *La soupe à Sanson* apparaît trop facile pour 16% des enseignants de 5^e générale.

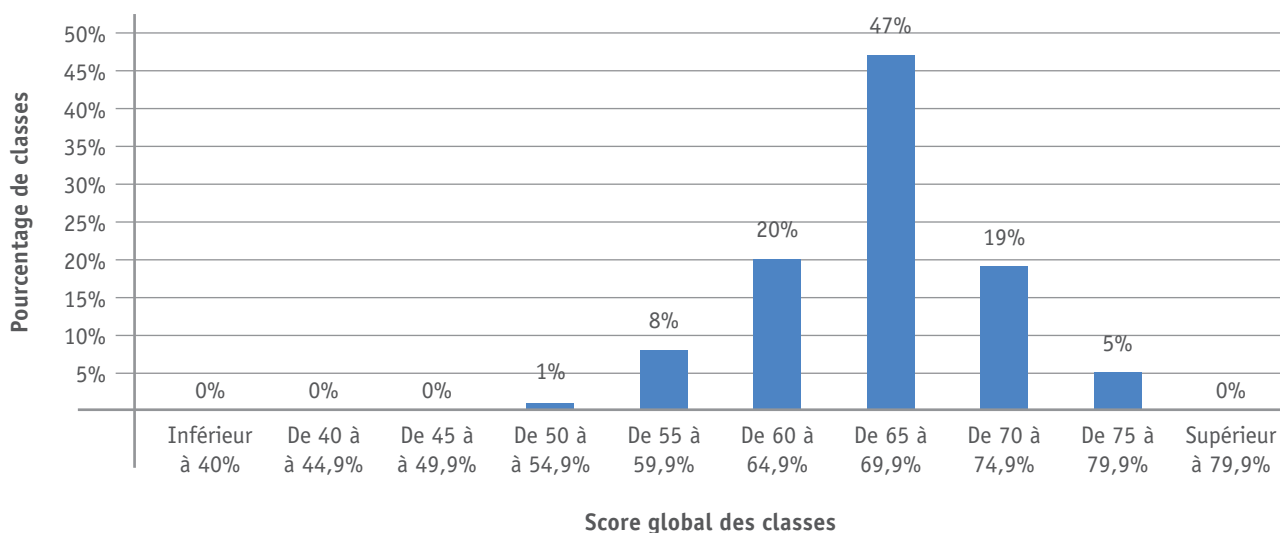
² Les résultats portent sur un échantillon représentatif de 1 996 élèves (1 441 élèves de 5^e générale et 126 élèves de 5^e technique de transition). Pour 429 élèves, l'information relative à la filière de la classe n'a pas été renvoyée.

5^e SECTION DE TRANSITION DISTRIBUTION DES RÉSULTATS DES CLASSES

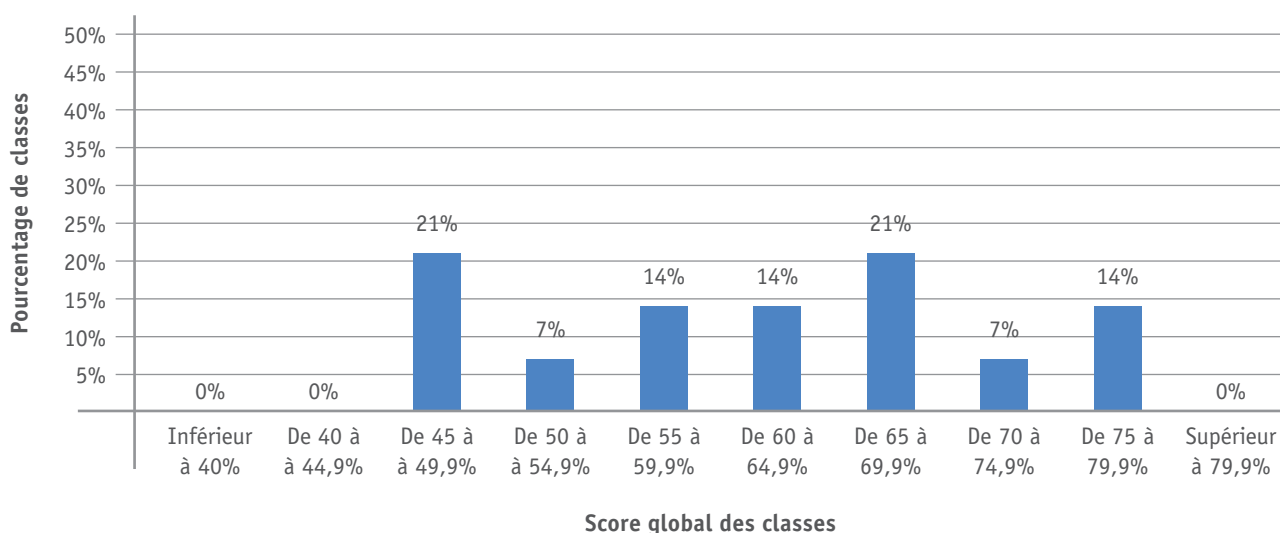
Les scores moyens des classes au test de lecture se répartissent comme suit pour les classes « hors D+ » (graphique 1a) et pour les classes « D+ » (graphique 1b). Cette façon de présenter les résultats permet de comparer le score moyen de votre classe à celui des autres classes en fonction du contexte dans lequel vous travaillez.

Vous pouvez considérer, par exemple, qu'avec un score de 67%, votre classe qui est en D+ se situe dans l'intervalle de 65 à 69,9%. Comme l'indique le graphique 1b, en Communauté française, 21% des classes de D+ ont obtenu un score comparable. Seuls 21% des classes de D+ ont un score plus élevé.

GRAPHIQUE 1a – Distribution du score global des classes hors D+



GRAPHIQUE 1b – Distribution du score global des classes en D+



Cette partie fournit les résultats par item. Y figure également l'avis des enseignants sur la difficulté de chaque question. Vous pourrez examiner dans quelle mesure les faiblesses et les points forts de vos élèves sont plus ou moins proches de ceux de l'échantillon.

Questions relatives au texte <i>La soupe à Sanson</i>					
Question	Item	Pourcentage d'élèves ayant réussi l'item			Avis sur la difficulté de la question ³
		Total CF	Hors D+	D+	
Q1	1 code 2	13%	14%	9%	Adaptée à difficile
	1 code 1	45%	46%	40%	
Q2	2	72%	72%	72%	Facile à adaptée
	3	83%	84%	80%	
Q3	4	92%	92%	91%	Adaptée
	5	74%	73%	80%	
	6	56%	54%	65%	
Q4	7	51%	52%	48%	Adaptée
Q5	8	23%	23%	29%	Adaptée à difficile
Q6	9 code 2	41%	43%	34%	Adaptée
	9 code 1	15%	14%	16%	
Q7	10	83%	84%	73%	Adaptée
	11	97%	97%	94%	
Q8	12	71%	72%	62%	Facile à adaptée
	13 code 2	36%	37%	33%	
	13 code 1	48%	48%	45%	
Q9	14	96%	97%	93%	Facile à adaptée
Q10	15	47%	47%	55%	Adaptée
Q11	16	42%	43%	40%	Adaptée
	17	64%	66%	56%	
Q12	18	86%	86%	84%	Adaptée
Q13	19	56%	57%	50%	Adaptée
Q14	20	72%	73%	64%	Facile à adaptée
Q15	21	56%	58%	46%	Adaptée

Items 3, 4, 5 et 6 : l'identification du point de vue du narrateur n'a pas posé problème aux élèves, excepté l'item 6, dont la difficulté réside sans doute dans la référence à un autre protagoniste : le jeune Sanson.

Item 9 : bien que le terme technique « métaphore » ait été évité, la reformulation de la figure littéraire « les caillots de pain » n'est maîtrisée que par 56% des élèves.

Item 18 : proposer et argumenter de façon cohérente un point de vue sur l'avenir du petit Sanson n'a pas posé de difficulté aux élèves.

Items 2 et 21 : la moitié des élèves de l'échantillon ne parvient pas à relever les termes « sans doute » et « a dû » comme des marqueurs d'hypothèses (item 21). 72% ont néanmoins été capables de relever les différentes hypothèses émises par M^{me} Sanson vis-à-vis des soucis de son mari (item 2).

Comme l'on pouvait s'y attendre, les questions qui constituent une source de difficulté pour un nombre non négligeable d'élèves sont celles qui conduisent à mobiliser les processus d'inférence. Dans le texte *La soupe à Sanson*, les questions qui amènent le lecteur à construire le sens du texte interrogent notamment le sens du titre (item 1), portent sur la façon dont M^{me} Sanson estime le professionnalisme de son mari (item 7), sollicitent l'interprétation de l'expression « On ne fait pas d'omelette sans casser des œufs » (item 8), et enfin, visent l'interprétation du fonctionnement psychologique de Sanson (item 17). Parmi ces questions, seule la question 1 a été jugée trop difficile par un tiers des enseignants.

³ Les enseignants de l'échantillon ont été interrogés sur le niveau de difficulté des questions. La difficulté de la question a été jugée comme adaptée quand c'était l'avis d'au moins 70% des enseignants.

Questions relatives au texte *Le conspirateur*

Question	Item	Pourcentage d'élèves ayant réussi l'item			Avis sur la difficulté de la question
		Total CF	Hors D+	D+	
Q16	22	71%	72%	65%	Adaptée
Q17	23 code 2	45%	46%	41%	Adaptée
	23 code 1	30%	31%	23%	
Q18	24	55%	56%	48%	Adaptée
	25	39%	40%	33%	
Q19	26 code 2	7%	6%	10%	Adaptée à difficile
	26 code 1	36%	37%	29%	
Q20	27	39%	39%	33%	Adaptée
Q21	28 code 2	43%	45%	37%	Adaptée
	28 code 1	36%	36%	37%	

Item 23 : trois quarts des élèves sont capables de relever au moins deux éléments explicites qui attestent qu'une complicité est née entre les deux protagonistes du récit.

Items 24 et 25 : seuls 55% des élèves qualifient correctement l'attitude de la Comtesse vis-à-vis du Chevalier de M. (item 24). Ils ne sont que 39% à étayer leur interprétation par des éléments du texte (item 25).

Écrit dans un style littéraire, châtié, certainement moins familier pour des élèves de 5^e secondaire que ceux de textes d'auteurs contemporains, *Le conspirateur* constitue un véritable texte « résistant » au sens de Tauveron (2002) : sa compréhension requiert la participation active du lecteur. Les résultats relatifs à ce texte témoignent des difficultés éprouvées par les élèves à élaborer une partie du message que l'auteur transmet de façon implicite : par exemple, près de la moitié des élèves ne parvient pas à qualifier l'attitude de la comtesse vis-à-vis du Chevalier de Marcieux (item 24).

Les questions 20 et 21 ont en commun d'évaluer la capacité des élèves à effectuer une transaction avec le texte, puisant dans leurs connaissances et leur vécu, pour imaginer certains éléments du récit que l'auteur a laissé ouverts. Bien que plus facile à faire émerger au sein d'une discussion en classe, à l'écrit, ce type de question pose problème aux élèves. À la question de savoir comment les lettres ont pu se retrouver dans les mains de Frédéric Strauven, seuls 39% parviennent à proposer une hypothèse plausible avec le texte, 17% des élèves omettent de répondre à la question.

Interrogés sur la nature des intentions de la Comtesse à la fin du récit, seuls 43% des élèves parviennent à proposer une hypothèse personnelle plausible en fonction du contexte. Plus d'un tiers des élèves formule une réponse basée sur un élément explicite du texte (la question « Aime-t-il encore ? »).

Soulignons que, dans l'ensemble, les questions relatives à ce texte ont été jugées adaptées au public de transition, à l'exception de la question 19 jugée trop difficile par 25% des enseignants ayant répondu au questionnaire.

Questions relatives au texte *Budget & droits*

Question	Item	Pourcentage d'élèves ayant réussi l'item			Avis sur la difficulté de la question
		Total CF	Hors D+	D+	
Q22	29	72%	70%	80%	Facile à adaptée
Q23	30	96%	97%	93%	
Q24	31	94%	94%	93%	Facile à adaptée
	32	97%	97%	96%	
	33	89%	90%	86%	
Q25	34 code 2	20%	20%	17%	Adaptée à difficile
	34 code 1	47%	48%	38%	

En moyenne, les questions relatives à l'encart *Budget et droits* ont été jugées trop faciles par un tiers des enseignants de transition. Les résultats confirment en effet une tendance bien connue : la grande majorité des élèves est capable de localiser des informations présentées de façon explicite dans le texte (de surcroît très court). En revanche, pour 33% d'entre eux, le transfert d'une information explicite d'un texte à l'autre n'est pas observé. Parmi les élèves qui ont établi des liens entre les informations contenues dans les encarts et celles contenues dans l'offre d'emploi relevée par Martin, 20% construisent une réponse axée sur le cas de Martin en reprenant les inconvénients présentés dans l'encart « Au noir » (item 34 code 2) alors que 47% des élèves se limitent à pointer dans l'offre d'emploi l'élément « au statut d'indépendant » (item 34 code 1).

Questions relatives au texte *Règlementation à propos du travail des étudiants*

Question	Item	Pourcentage d'élèves ayant réussi l'item			Avis sur la difficulté de la question
		Total CF	Hors D+	D+	
Q26	35	58%	61%	46%	Adaptée
	36	66%	68%	58%	
Q27	37	89%	89%	84%	Adaptée
	38	50%	50%	46%	
	39	86%	88%	80%	
Q28	40	63%	65%	52%	Adaptée
	41	92%	92%	90%	
	42	74%	74%	77%	
	43	78%	80%	68%	
Q29	44	51%	51%	54%	Adaptée
	45 code 2	64%	66%	51%	
	45 code 1	27%	26%	36%	
	46 code 2	57%	59%	44%	
Q30	46 code 1	32%	31%	34%	Adaptée
	47	91%	91%	88%	
	48	82%	84%	74%	
	49	72%	73%	67%	
Q31	50	47%	47%	49%	Adaptée
	51	91%	91%	89%	
	52	85%	84%	84%	
Q32	53	75%	75%	71%	Adaptée
	54	85%	85%	81%	
	55	86%	86%	81%	
	56	67%	68%	60%	

Items 39 et 40 : 86% des élèves localisent le point « Droit et devoir de l'employeur » en réponse à la question « l'employeur doit-il... ? (item 39).

63% lisent jusqu'au bout et restituent l'information complète « s'il s'est engagé à le loger » (item 40).

Item 45 : 27% des élèves n'ont localisé qu'un des deux points du sommaire relatif à la durée du travail (code 1)
64% des élèves ont localisé 2 points du sommaire, prenant en compte la donnée « temps partiel » contenue dans le scénario relatif à Hugo (code 2).

Dans l'ensemble, les scénarios relatifs à ce document « authentique » ont été jugés adaptés aux élèves de la section de transition. D'un point de vue général, les tâches les mieux réussies sont celles qui impliquent le repérage d'informations guidé par un mot-clé présent soit de façon explicite dans le sommaire (« allocation familiales » : item 37, « maladie » : item 41), soit de façon paraphrasée (« durée du travail » à trouver dans le sommaire avec pour guidage le mot « horaire » : item 45).

Outre le repérage d'informations, la résolution des scénarios proposés impliquait l'analyse et la compréhension des informations fournies par le document. Deux difficultés ressortent du diagnostic :

- lire l'information jusqu'au bout et la restituer de façon non tronquée. Ainsi, à la question 27, l'activité lucrative de Yasmine « n'est pas un obstacle à l'octroi des allocations ... SI elle n'excède pas 240 heures ». Seuls 50% des élèves proposent une réponse complète intégrant cette restriction importante mais placée en fin de phrase (item 38) ;
- combiner des informations présentes à différents endroits du texte ou dans des documents différents. Pour résoudre le problème posé à l'item 43, les élèves doivent prendre en compte une donnée importante du scénario : le contrat proposé à Julie est prévu pour une durée d'un mois. La simple localisation de l'information au point « Maladie » du sommaire ne suffit pas.

TABLEAU 3 – Moyenne à l'ensemble du test de lecture et sous-scores par texte

	Élèves en CF ⁴		Élèves hors D+	Élèves D+
	Moyenne	Écart-type	Moyenne	Moyenne
Score global (49 items⁵)	61%	15%	64%	55%
<i>Champion du monde</i> (8 items)	62%	19%	64%	57%
<i>Coup de chaleur</i> (13 items)	57%	20%	59%	51%
<i>Budget et droits</i> (6 items)	70%	17%	72%	66%
<i>Travail des étudiants</i> (22 items)	61%	22%	64%	55%

La moyenne des élèves de 5^e année technique de qualification et professionnelle à l'ensemble du test s'élève à 61%. L'écart-type indique toutefois que les résultats sont assez dispersés (65% des élèves ont un score compris entre 46% et 76%).

Ce sont les textes informatifs qui ont été les mieux réussis : comme en transition, les tâches de repérage et de reformulation d'informations relatives à l'encart *Budget et droits* n'ont pas posé de difficulté aux élèves. En revanche, les procédures de recherche et de mise en relation des informations contenues dans les différents scénarios relatifs au document *Travail des étudiants* apparaissent en moyenne moins bien maîtrisées par les élèves de section de qualification (61%) que par leurs condisciples de transition (74% voir tableau 1).

L'extrait de la nouvelle *Champion du monde* constitue un matériau écrit court qui ne comporte aucune difficulté majeure, ni sur le plan du lexique, ni sur le plan de la structure. Toutefois, le contenu de ce texte, portant sur l'émotion particulière d'un champion de boxe à l'issue d'un combat, se prête bien à un questionnement ciblé sur le sens inférentiel. La moyenne des questions relatives à ce texte s'élève à 62%.

Enfin, même s'il est écrit dans un style familier aux élèves, *Coup de chaleur* de Nicolas Ancion comporte des pièges à la compréhension, notamment au niveau de l'intrigue basée sur un quiproquo. Afin de maintenir l'engagement des élèves dans ce texte assez long, le récit a été fractionné en trois parties et les questions ont été insérées dans le corps du récit, à la fin de chaque partie. Si on ne peut réellement évaluer le bénéfice éventuel de ces questions « en cours de lecture » sur la compréhension globale du texte, on peut toutefois mentionner un taux d'omissions très faible pour un texte de cette ampleur. La moyenne des questions pour ce texte ne s'élève toutefois qu'à 57%.

La comparaison des résultats à l'ensemble du test selon l'appartenance à la forme d'enseignement fait apparaître une nette différence en faveur des élèves de 5^e technique de qualification. Cependant, le nombre extrêmement réduit d'élèves identifiés comme issus d'une 5^e professionnelle (215 élèves !) ne permet pas de dégager des différences significatives, mais tout au plus des indications de tendances.

⁴ Les résultats portent sur un échantillon représentatif de 1 229 élèves (315 en D+ et 877 hors D+). Pour 37 élèves, l'information « D+ » n'est pas disponible.

⁵ L'item 22 a été supprimé en raison d'une erreur d'impression dans le texte apparue en page 10 du carnet de l'élève.

TABLEAU 4 – Moyenne à l'ensemble du test de lecture et sous-scores par texte selon la forme d'enseignement

	5 ^e Technique de qualification ⁶		5 ^e Professionnelle	
	Moyenne	Pourcentage d'enseignants pour qui le texte est adapté	Moyenne	Pourcentage d'enseignants pour qui le texte est adapté
Score global (49 items)	64%		51%	
<i>Champion du monde</i> (8 items)	64%	62%	55%	96%
<i>Coup de chaleur</i> (13 items)	60%	94%	45%	87%
<i>Budget et droits</i> (6 items)	73%	92%	61%	61%
<i>Travail des étudiants</i> (22 items)	65%	94%	50%	56%

Les différences de performances les plus marquées s'observent sur les tâches les plus complexes de l'épreuve.

Bien que jugé adapté à leurs élèves par la majorité des enseignants des deux formes d'enseignement, le texte *Coup de chaleur* met en évidence des difficultés chez les élèves de 5^e professionnelle (45% de réussite moyenne) qui seront détaillées dans l'analyse des résultats par item.

La grande majorité des enseignants de 5^e technique de qualification considère les scénarios relatifs au document *Travail des étudiants* adaptés à leurs élèves. Les résultats sont en effet relativement satisfaisants (moyenne de 65%). En revanche, ces scénarios, jugés trop difficiles par 44% des enseignants de 5^e professionnelle, mettent en évidence des difficultés nettement plus importantes chez les élèves de cette forme d'enseignement (moyenne de 50%).

Etonnamment, le texte *Budget et droit* jugé trop facile par 35% des enseignants de 5^e professionnelle apparaît adapté au niveau des élèves en 5^e technique de qualification.

Comme l'envisageaient les concepteurs de l'épreuve, le texte *Champion du monde* constitue un matériau bien adapté aux élèves de 5^e professionnelle. S'il est en revanche considéré comme trop facile par plus d'un tiers des enseignants de 5^e technique de qualification, les analyses de résultats par item montrent que, pour l'ensemble des élèves, des difficultés subsistent dès lors que l'on questionne le sens implicite de ce type de texte.

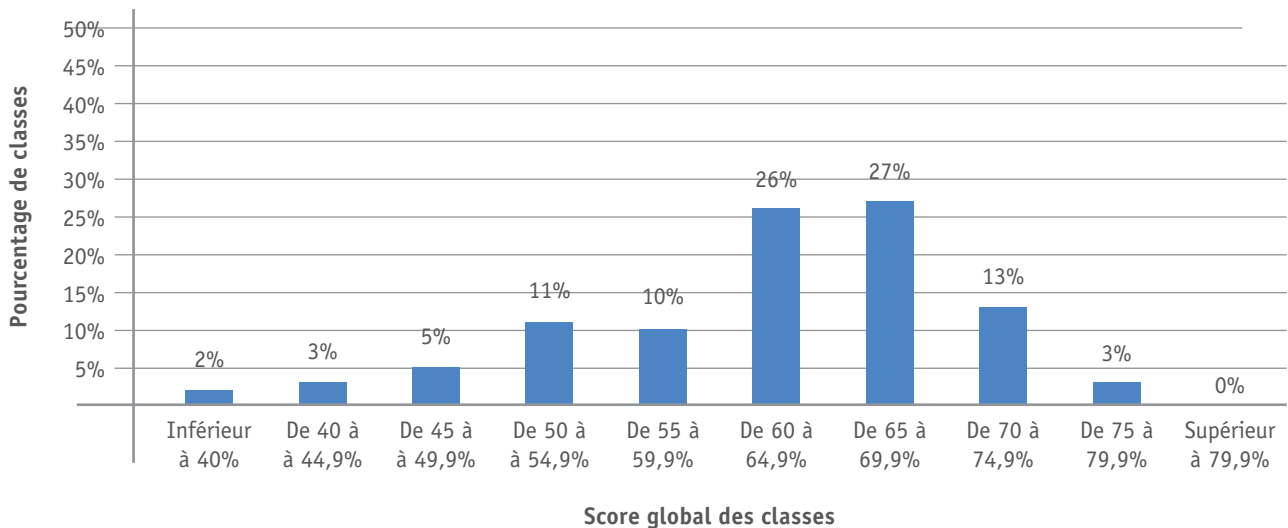
⁶ Les résultats portent sur un échantillon de 762 élèves de 5^e technique de qualification, 215 élèves de 5^e professionnelle. Pour 252 élèves, l'information « filière » n'a pas été renvoyée au Service du Pilotage.

5^e SECTION DE QUALIFICATION DISTRIBUTION DES RÉSULTATS DES CLASSES

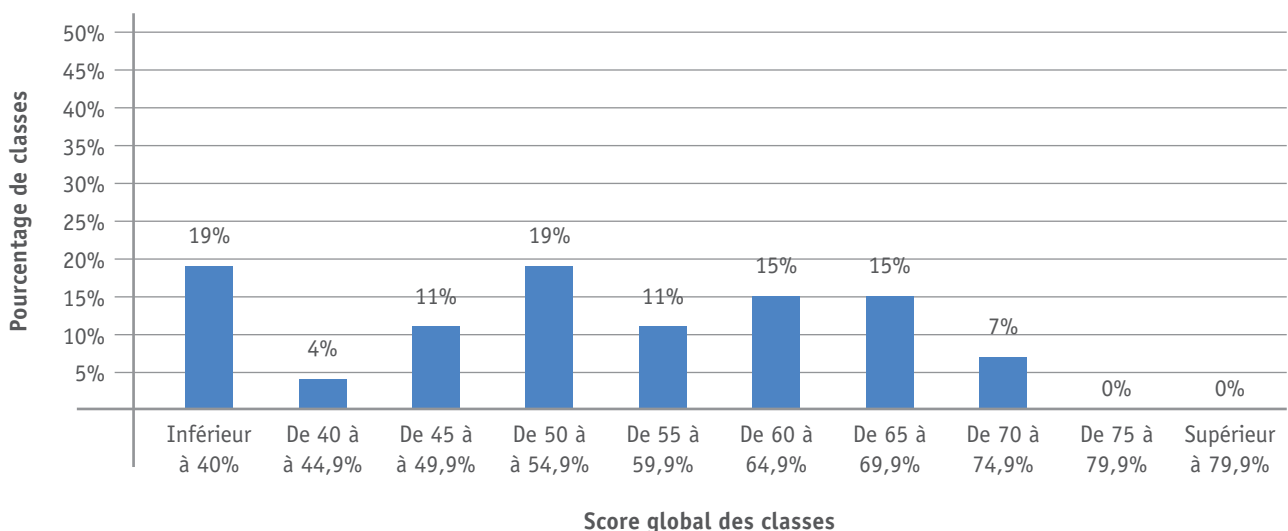
Les scores moyens des classes au test de lecture se répartissent comme suit pour les classes « hors D+ » (graphique 2a) et pour les classes « D+ » (graphique 2b). Cette façon de présenter les résultats permet de comparer le score moyen de votre classe à celui des autres classes en fonction du contexte dans lequel vous travaillez.

Vous pouvez considérer par exemple qu'avec un score de 62% , votre classe de 5^e professionnelle qui est en D+ se situe dans l'intervalle de 60 à 64,9%. Comme l'indique le graphique 2b, en Communauté française, 15% des classes de D+ ont obtenu un score comparable. 22% des classes de D+ ont un score plus élevé.

GRAPHIQUE 2a – Distribution du score global des classes hors D+



GRAPHIQUE 2b – Distribution du score global des classes en D+



Cette partie fournit les résultats par item. Y figure également l'avis des enseignants sur la difficulté de chaque question. Vous pourrez examiner dans quelle mesure les faiblesses et les points forts de vos élèves sont plus ou moins proches de ceux de l'échantillon.

Questions relatives au texte *Champion du monde*

Question	Item	Pourcentage d'élèves ayant réussi l'item			Avis sur la difficulté de la question ⁷
		Total CF	Hors D+	D+	
Q1	1	98%	98%	97%	Facile à adaptée
Q2	2	50%	51%	46%	Adaptée
Q3	3 code 2	24%	24%	23%	Adaptée
	3 code 1	39%	41%	33%	
Q4	4	71%	73%	66%	Adaptée
Q5	5	71%	72%	67%	Adaptée
Q6	6 code 2	27%	29%	20%	Adaptée
	6 code 1	41%	42%	40%	
Q7	7	72%	75%	63%	Adaptée
Q8	8	82%	83%	77%	Adaptée

Item 3 : 39% des élèves prélèvent dans le texte un élément de réponse explicite (code 1). Seul un quart des élèves infère l'idée que ce comportement n'est pas de circonstance (code 2).

Item 6 : 41% des élèves prélèvent dans le texte un élément de réponse explicite (code 1). Seul un quart des élèves envisage une autre hypothèse et infère un élément tel que la solitude, la déception ou la pitié (code 2).

Item 8 : 82% des élèves parviennent à « sortir du texte » pour inférer l'idée que le champion a probablement souvent imaginé en rêve ce moment de victoire.

Sans surprise, la grande majorité des élèves a compris les éléments explicites de ce récit tels que le contexte du match de boxe (item 1) ou le caractère inhabituel de certains comportements du champion (item 5). Le repérage dans le texte d'autres gestes typiques d'un champion que ceux donnés en exemple dans la question a été mal réussi par la moitié des élèves de l'échantillon (item 2). Il y a fort à parier que nombreux sont ceux qui, ayant localisé les exemples à la ligne 16 du texte, se sont contentés de relever les gestes donnés dans la suite de ce passage.

Toutefois la richesse et l'intérêt de ce récit tiennent dans des éléments implicites tels que la raison pour laquelle le champion ne serre pas son adversaire dans ses bras (item 3) ou les nombreuses raisons que le lecteur peut associer à la tristesse du héros (item 6). Bien que certains éléments explicites du texte puissent être acceptés comme réponse correcte, force est de constater qu'à peine un quart des élèves avance des réponses qui témoignent d'une réelle capacité d'inférence. Le contexte du test papier crayon n'est sans doute pas le meilleur outil pour vérifier l'origine du problème : les élèves n'ont-ils pas accès à l'implicite du texte ou cherchent-ils systématiquement dans le texte des réponses aux questions qu'on leur pose ? Rares sont pourtant les enseignants qui considèrent ces questions trop difficiles (13% et 16%). Le très bon pourcentage de réponses à la question 8 montre que, sur cet aspect concret, les élèves ont été capables de construire une hypothèse de lecture... Pour trois quarts des élèves testés, une discussion sur les interprétations possibles du texte pourrait sans doute contribuer à élargir l'éventail des interprétations possibles.

⁷ Les enseignants de l'échantillon ont été interrogés sur le niveau de difficulté des questions. La difficulté de la question a été jugée comme adaptée quand c'était l'avis d'au moins 70% des enseignants.

Questions relatives au texte *Coup de chaleur*

Question	Item	Pourcentage d'élèves ayant réussi l'item			Avis sur la difficulté de la question
		Total CF	Hors D+	D+	
Q9	9	80%	80%	77%	Facile à adaptée
	10	81%	82%	79%	
Q10	11	71%	71%	69%	Adaptée
Q11	12 code 2	21%	21%	21%	Adaptée
	12 code 1	34%	34%	30%	
Q12	13	29%	29%	26%	Adaptée
	14	62%	65%	53%	
Q13	15 code 2	37%	38%	37%	Adaptée
	15 code 1	40%	41%	36%	
	16	74%	77%	67%	
	17 code 2	27%	30%	22%	
Q14	17 code 1	53%	55%	50%	Adaptée
	18	80%	83%	74%	
Q15	19 code 2	39%	42%	32%	Adaptée
	19 code 1	28%	29%	25%	
Q16	20	44%	47%	36%	Adaptée
	21	37%	40%	29%	

Item 12 : 34% des élèves proposent un croquis conforme aux éléments du récit mais sans indiquer l'intention de tourner.

21% des élèves proposent un croquis conforme aux éléments du récit.

Items 13 et 14 : seuls 29% des élèves s'en tiennent aux regrets réellement exprimés par Alain avant l'accident (item 13).

62% des élèves repèrent dans le texte les éléments sur lesquels portent les regrets d'Alain après l'accident (item 14).

Items 19 et 20 : 28% des élèves identifient deux dénominations de la personne à qui Alain croit téléphoner.

39% identifient les trois dénominations correctes (item 19).

44% des élèves identifient correctement les deux dénominations de l'interlocuteur réel (item 20).

Le découpage du récit en trois parties distinctes, de même que l'insertion des questions dans le corps du texte visaient à « soutenir » la lecture tant d'un point de vue motivationnel que cognitif.

Les questions relatives à la première partie du récit sont globalement bien réussies : les questions ciblées sur la compréhension du sens littéral du début de ce récit telles que les noms des protagonistes (item 9) ou le relevé des causes de l'accident (item 11) sont réussies par une majorité d'élèves. Cependant, la représentation de la scène de l'accident sous forme d'un croquis met en difficulté près de 40% des élèves de l'échantillon (item 12). Cette difficulté à visualiser et à coordonner ces informations littérales est intéressante à diagnostiquer car elle témoigne d'une difficulté à construire le sens de phrases successives et à donner une cohérence au texte.

Le questionnement relatif à la seconde partie du récit porte essentiellement sur la compréhension des intentions développées par Alain vis-à-vis de l'auteur du manuscrit.

Si l'on envisage parallèlement les réponses relatives à la nature des intentions d'Alain (item 15), la manière dont il va s'y prendre (item 16), de même que les motivations qui le poussent à agir de cette façon (item 17), près de trois quarts des élèves produisent une réponse correcte. Même si certains éléments de réponses sont présents dans le texte (« convaincre un éditeur » pour l'item 15 code 1, ou le fait qu'Alain se sent coupable pour l'item 17), ces pourcentages témoignent d'une capacité à mettre ces différents éléments du récit en relation pour construire une bonne compréhension du personnage d'Alain.

La dernière partie du récit donne les clés qui permettent de dénouer le quiproquo relatif à la personne de l'auteur du manuscrit. À ce stade du récit, la réussite des questions implique une compréhension du récit dans sa globalité et non plus limitée à la seule partie que les élèves viennent de lire. Force est de constater que moins de la moitié des élèves parviennent à faire l'inférence nécessaire pour comprendre ce qui est en train de se passer lorsqu'Alain téléphone (items 19 et 20).

Enfin, la difficulté à envisager des interprétations alternatives déjà relevée dans le texte *Champion du monde*, apparaît à nouveau lorsqu'on demande aux élèves de proposer deux significations pour le titre de la nouvelle (item 21). À peine un tiers des élèves envisage à la fois le sens littéral du titre et un sens global plus implicite tel que le stress ou la peur.

Questions relatives au texte <i>Budget & droits</i>					
Question	Item	Pourcentage d'élèves ayant réussi l'item			Avis sur la difficulté de la question
		Total CF	Hors D+	D+	
Q17	22 ⁸				
Q18	23	91%	92%	87%	Adaptée à facile
	24	91%	92%	90%	
Q19	25	66%	66%	65%	Adaptée
	26	96%	97%	93%	
	27	83%	84%	80%	
Q20	28 code 2	14%	17%	8%	Adaptée à difficile
	28 code 1	37%	38%	35%	

Item 28 : 37% des élèves repèrent dans l'offre d'emploi l'élément explicite « statut d'indépendant » (code 1), mais seuls 14% transposent l'information contenue dans l'encart « Au noir » au cas de Martin (code 2).

Suite à une erreur d'impression survenue dans les carnets de la section qualification, la fin de l'encart intitulé « Comme indépendant » n'a pas été imprimée, invalidant de ce fait la question 17.

Sans surprise, les questions visant la localisation d'informations présentées de façon explicite dans le texte (de surcroît très court) sont réussies par une grande majorité d'élèves.

Comme c'était le cas en transition, deux tiers des enseignants ayant répondu au questionnaire considèrent l'analyse critique de l'offre d'emploi trop complexe pour leurs élèves. Bien que les résultats tendent à confirmer la difficulté éprouvée par les élèves à mobiliser des informations préalablement lues, qu'il s'agisse du danger du travail au noir ou des inconvénients liés au choix du statut d'indépendant, on ne peut que rappeler l'importance de les entraîner à tenir compte de leurs connaissances quel que soit le contexte de lecture.

⁸ L'item 22 a été supprimé en raison d'une erreur d'impression dans le texte apparue en page 10 du carnet de l'élève.

Questions relatives au texte *Règlementation à propos du travail des étudiants*

Question	Item	Pourcentage d'élèves ayant réussi l'item			Avis sur la difficulté de la question
		Total CF	Hors D+	D+	
Q21	29	36%	38%	28%	Adaptée
	30	50%	50%	50%	
Q22	31	78%	81%	69%	Adaptée
	32	62%	66%	53%	
Q23	33	73%	77%	63%	Adaptée
	34	42%	42%	41%	
	35	85%	88%	79%	
	36	66%	68%	62%	
	37	62%	65%	54%	
	38	37%	37%	39%	
Q24	39 code 2	40%	43%	30%	Adaptée
	39 code 1	34%	34%	35%	
	40 code 2	31%	34%	23%	
	40 code 1	35%	35%	35%	
Q25	41	78%	82%	70%	Adaptée
	42	64%	66%	57%	
	43	58%	61%	52%	
	44	40%	42%	35%	
Q26	45	83%	87%	73%	Adaptée
	46	67%	71%	58%	
Q27	47	61%	64%	52%	Adaptée
	48	69%	70%	68%	
	49	76%	78%	71%	
	50	61%	62%	58%	

Items 29 et 30 : seuls 36% des élèves ont localisé l'information demandée au point « étudiants exclus » du sommaire. 50% ont toutefois répondu correctement à la question de savoir si Xavier entrait dans les conditions d'un contrat de travail, se référant sans doute pour une partie d'entre eux à leurs connaissances personnelles.

Item 32 : 62% des élèves ont justifié correctement l'octroi des allocations familiales dans le scénario de Yasmine. Signalons que contrairement à la version proposée en transition, le choix de la période de juillet dispensait les élèves de prendre en compte l'ensemble des informations de ce paragraphe.

Item 39 : 34% des élèves n'ont localisé qu'un des deux points du sommaire relatif à la durée du travail (code 1). 40% des élèves ont localisé 2 points du sommaire, prenant en compte la donnée « temps partiel » contenue dans le scénario relatif à Hugo (code 2).

Comme observé dans la section de transition, les questions les mieux réussies sont celles où les scénarios contiennent un mot-clé facilitant le repérage des informations dans le sommaire (« allocation familiales » : item 31, « maladie » : item 35, « accident de travail » : item 45) de façon explicite ou encore de façon paraphrasée, par exemple, le mot-clé « horaire » pour guider le repérage du point « durée du travail » au sein du sommaire (item 39).

Outre le repérage d'informations, la résolution des scénarios proposés impliquait l'analyse et la compréhension des informations fournies par le document. Deux difficultés ressortent du diagnostic :

- lire l'information jusqu'au bout et la restituer de façon non tronquée. Ainsi à la question de savoir si l'employeur doit ou non loger Julie (item 33), trois quarts des élèves localisent bien l'information, mais seuls 40% de l'échantillon répondent correctement à la question qui témoigne d'une lecture complète du paragraphe ;
- combiner des informations présentes à différents endroits du texte ou dans des documents différents. Pour résoudre le problème posé à l'item 37, les élèves doivent prendre en compte une donnée importante du scénario : le contrat proposé à Julie est prévu pour une durée d'un mois. La simple localisation de l'information au point « Maladie » du sommaire ne suffit pas. Seuls 37% des élèves de la section de qualification effectuent cette mise en relation.