



ÉVALUATION EXTERNE NON CERTIFICATIVE 2015

FORMATION HISTORIQUE ET GÉOGRAPHIQUE

3^e ANNÉE DE L'ENSEIGNEMENT SECONDAIRE



PORTEFEUILLE DE DOCUMENTS

CA
PR
O
EC
P
N
G
M
A
ES
H
COMMUN
COURS D
CHÂTEAUX
TRANSPORT
URBANISAT
CAMPAGNE
FRONTIÈRES
VILLE CAMPAG
SIÈCLE HORAIRE
NATURE HOMM
ANNÉE SIÈCLE
EST OUEST POIN
COMMUNE MER
CONQUÊTE
HABITAT
AUXOT
DATE
PÉRIODE PAYS
TEMPS ÉVEN
L'ESPA
JOUR
URBAIN VUE
ÉVÈNEMENT LIGNE DU T
URE HOMME AUTRI
E CARTE MAN NORT
UMENT ANNÉE S
NTE EU GRAP
CARDINAL RI
ONNETE SPA
MONTAGNE EU
TES TEM
BN
ZC
LES CAMPAGNES ARCHÉOLOGIE CONQUÊTE SPA
ON DEMOGRAPHIE EXPLOITATIONS AGRICOLES ROSE DES
ES GARE FERROVIAIRE CHEMIN DE FER AUTOROUTE SEAU
RAPHIE DESSIN FORÊT RIVIÈRE HISTOIRE GÉOGRAPHIE
PI
DÉMOGRAPHIE EXPLOITATIONS AGRICOLES ROSE DES
NTS DISTANCE SUPÉ
OIS SA
PS ÉVÈNEMENT LIGNE DU T
YSAJE HISTOIRE GÉOGRAPHIE CALENDRIER DATE ANNÉE GRAVURE TOU SEM
AIRE ENNE CARTE D'AN
NORD SUD EST OUEST POINT CARDINAL
URD'HUI INVENTION ESPACE TEMPS ÉVÈNEMENT LIGNE DU TEMPS MON
PAYS
PAYSAGE RURAL URBAIN VUE AÉRIENNE GÉOGRAPHIE CART
N NORD
E CO
D'EAU VILLE PROVINCE RÉGION DISTANCE PAYS
FRONTIÈRE
IER POPU
EUROP
HÂTEAUX-FORTS MACHINE À VAPEUR VILLES
LES S DIS
PR
SPATIALE MANUSCRITS TÉMOIGNAG
URBANISATION
RÉGIONS FLEUVES AUTOROUTE

NOM :

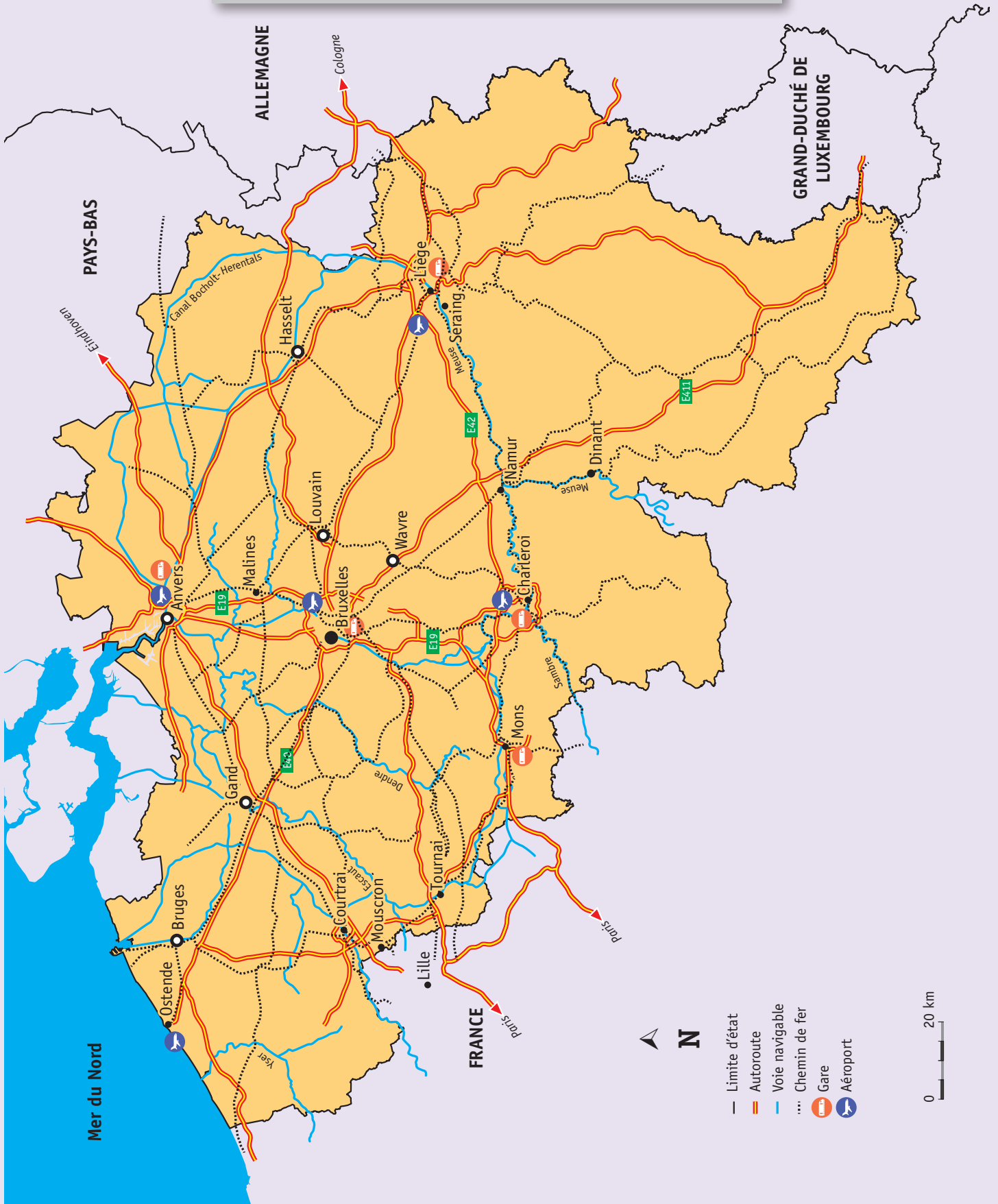
PRÉNOM :

CLASSE :

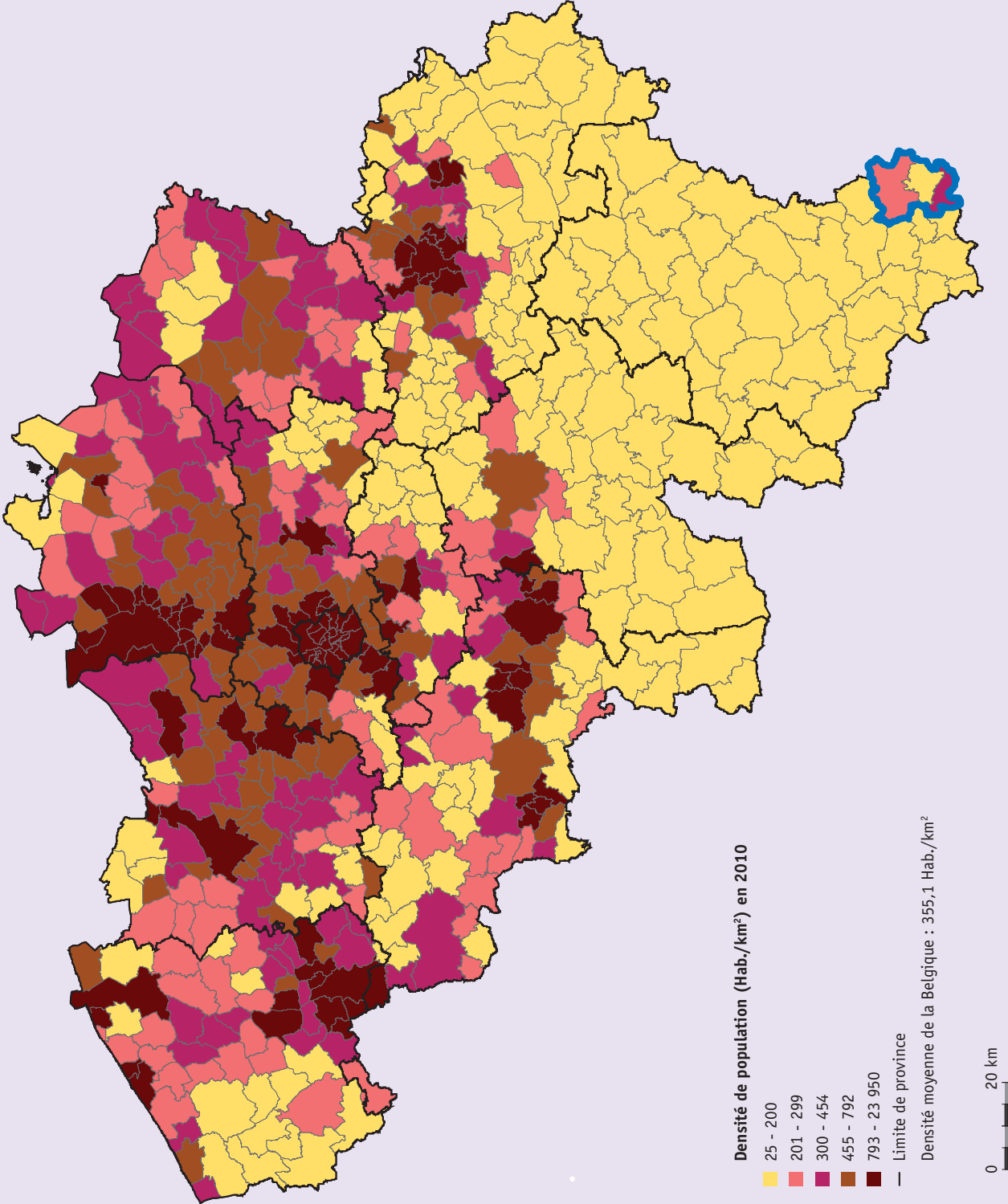
N° D'ORDRE :

ÉCOLE :

VOIES DE COMMUNICATION ET VILLES BELGES



Document 2



Source : Direction générale Statistique - Statistics Belgium

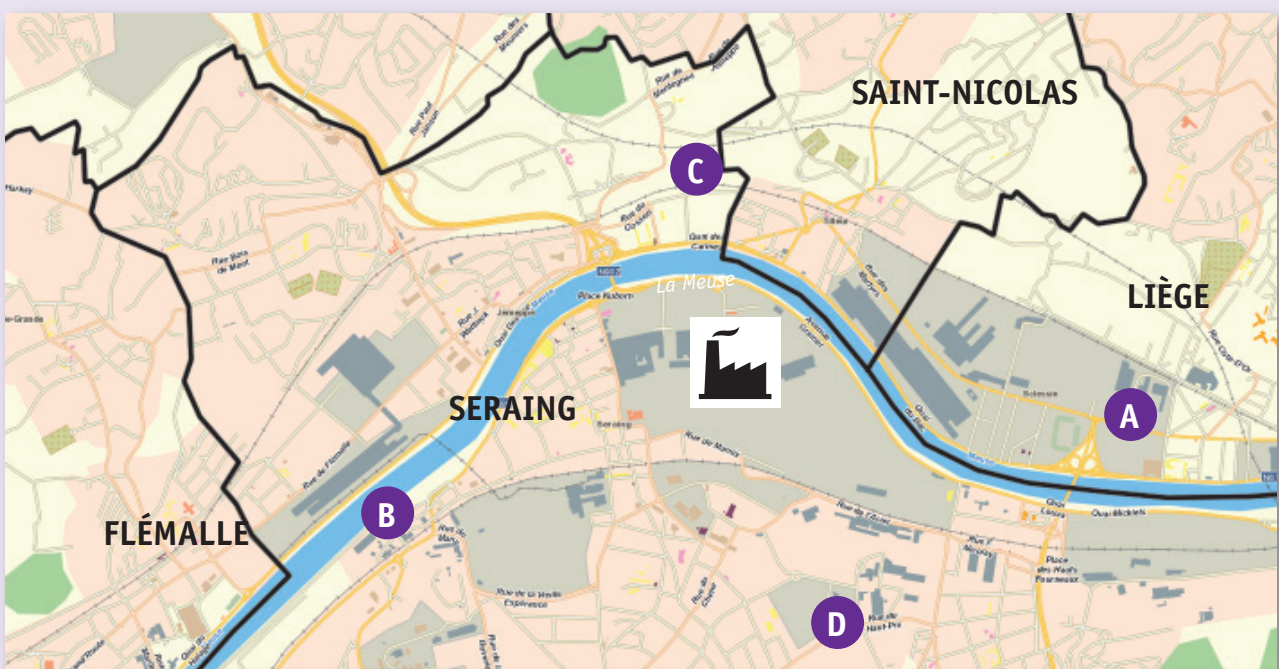
Document 3

PAYSAGE DE SERAING



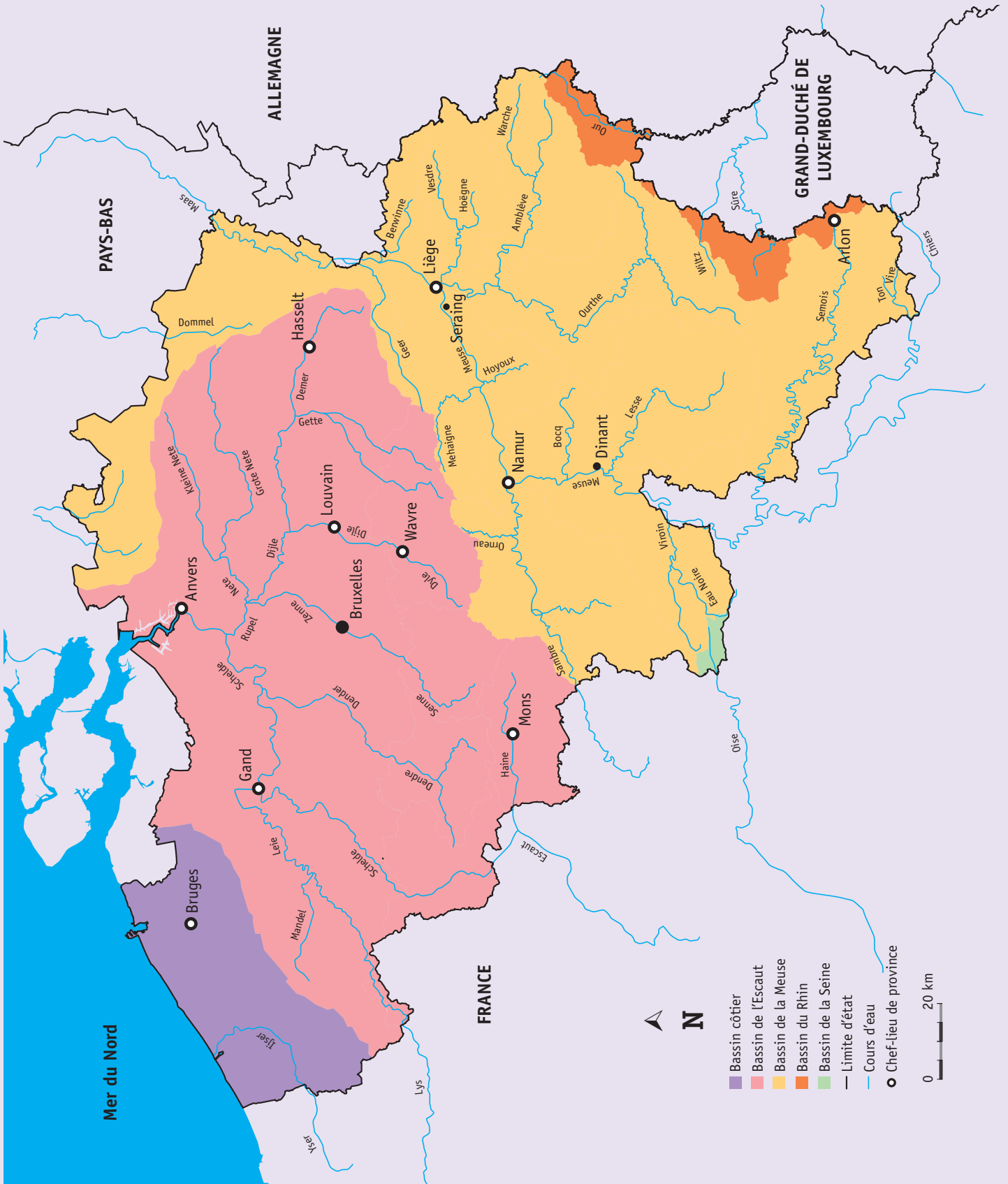
Document 4

SERAING ET LES COMMUNES VOISINES



— : Limite communale

Document 5



Document 6



HOTTON (mars 2014)

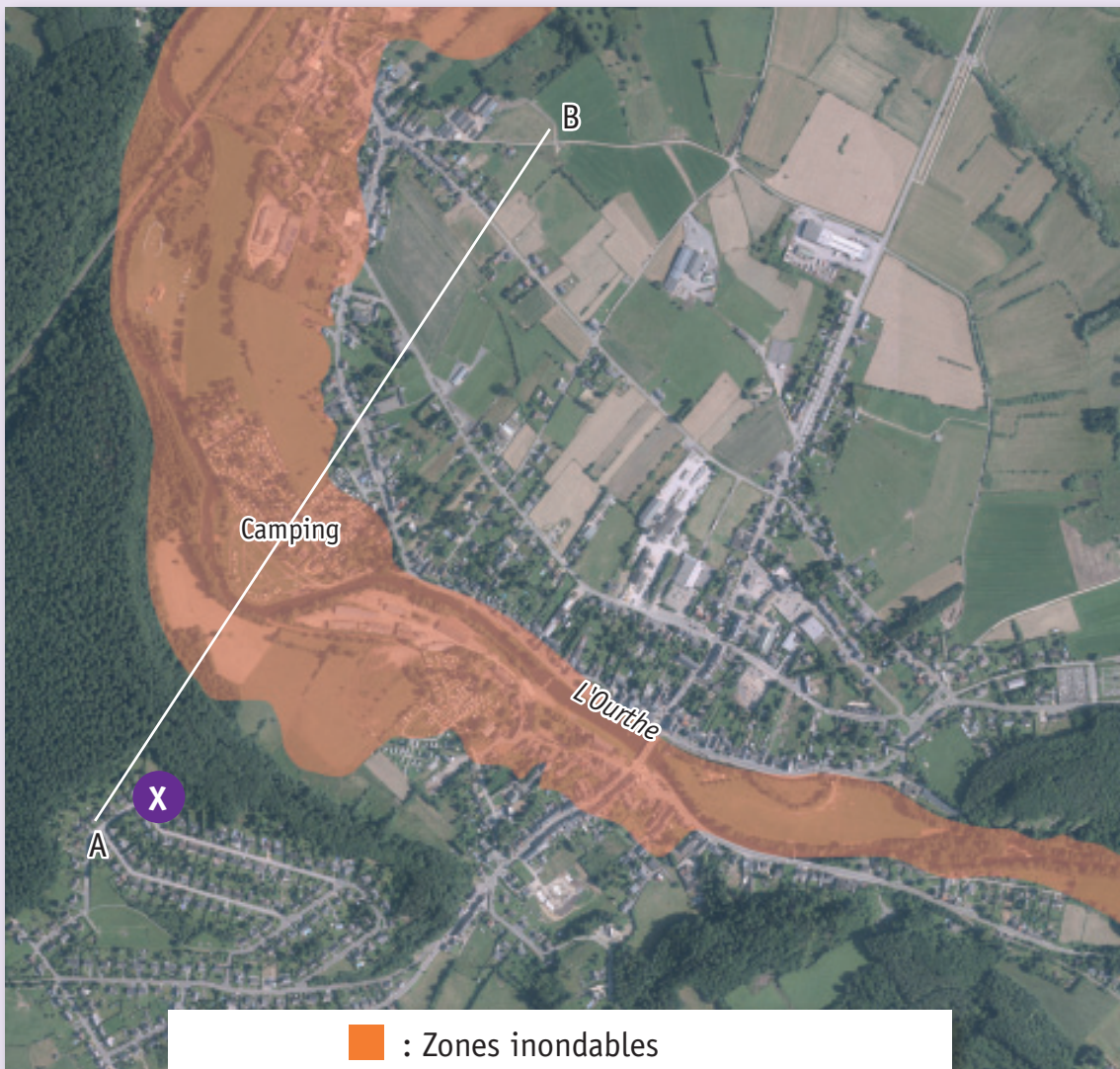
Document 7



(janvier 2014)

Document 8a

VUE AÉRIENNE DU VILLAGE DE HOTTON

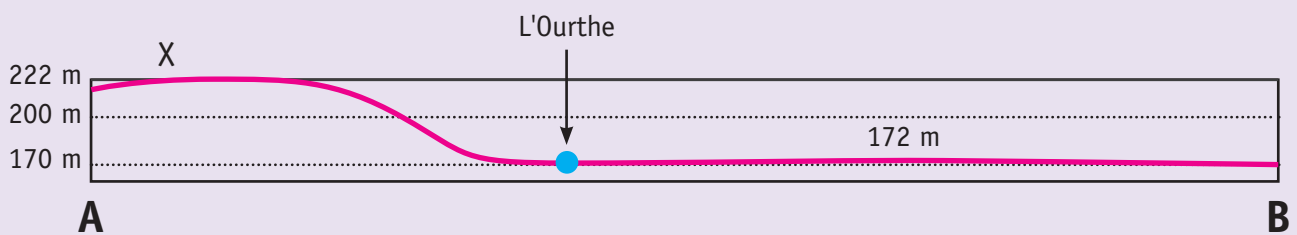


Source des géodonnées : Service public de Wallonie - Secrétariat général - Département de la Géomatique, <http://geoportail.wallonie.be>

■ : Zones inondables
A — B : Tracé du profil du relief

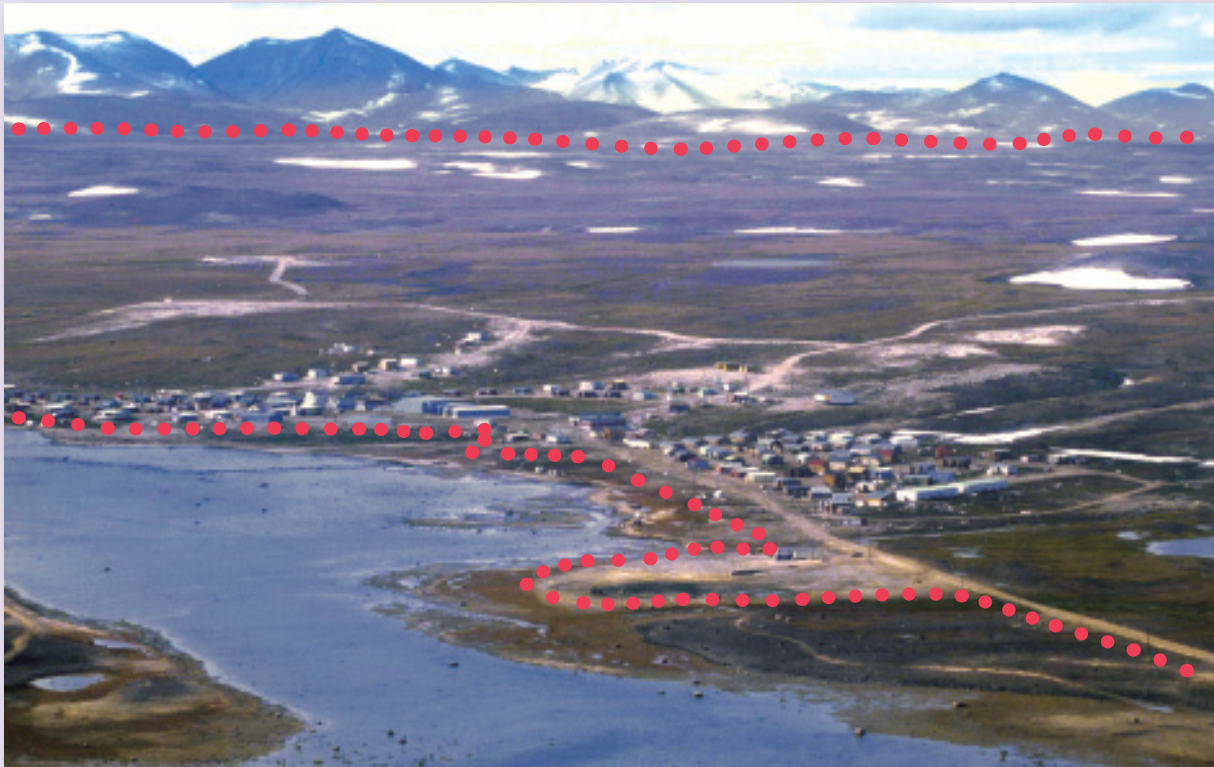
Document 8b

PROFIL DU RELIEF A-B



Document 9

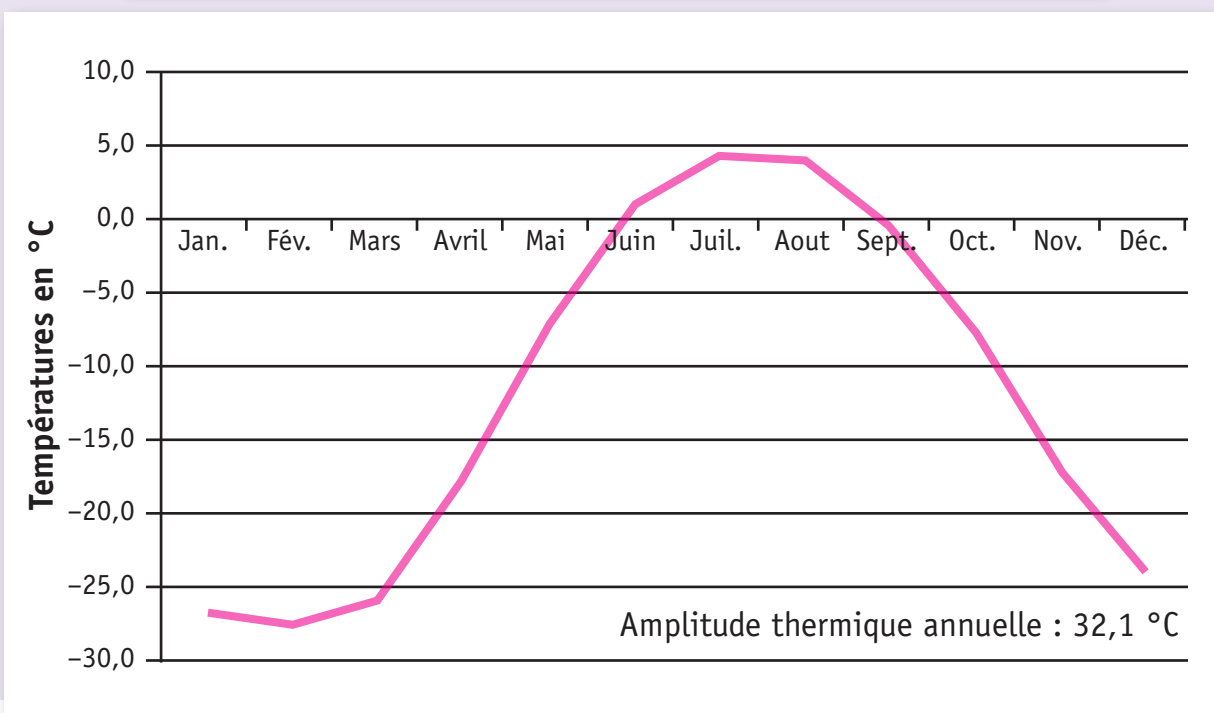
CLYDE RIVER



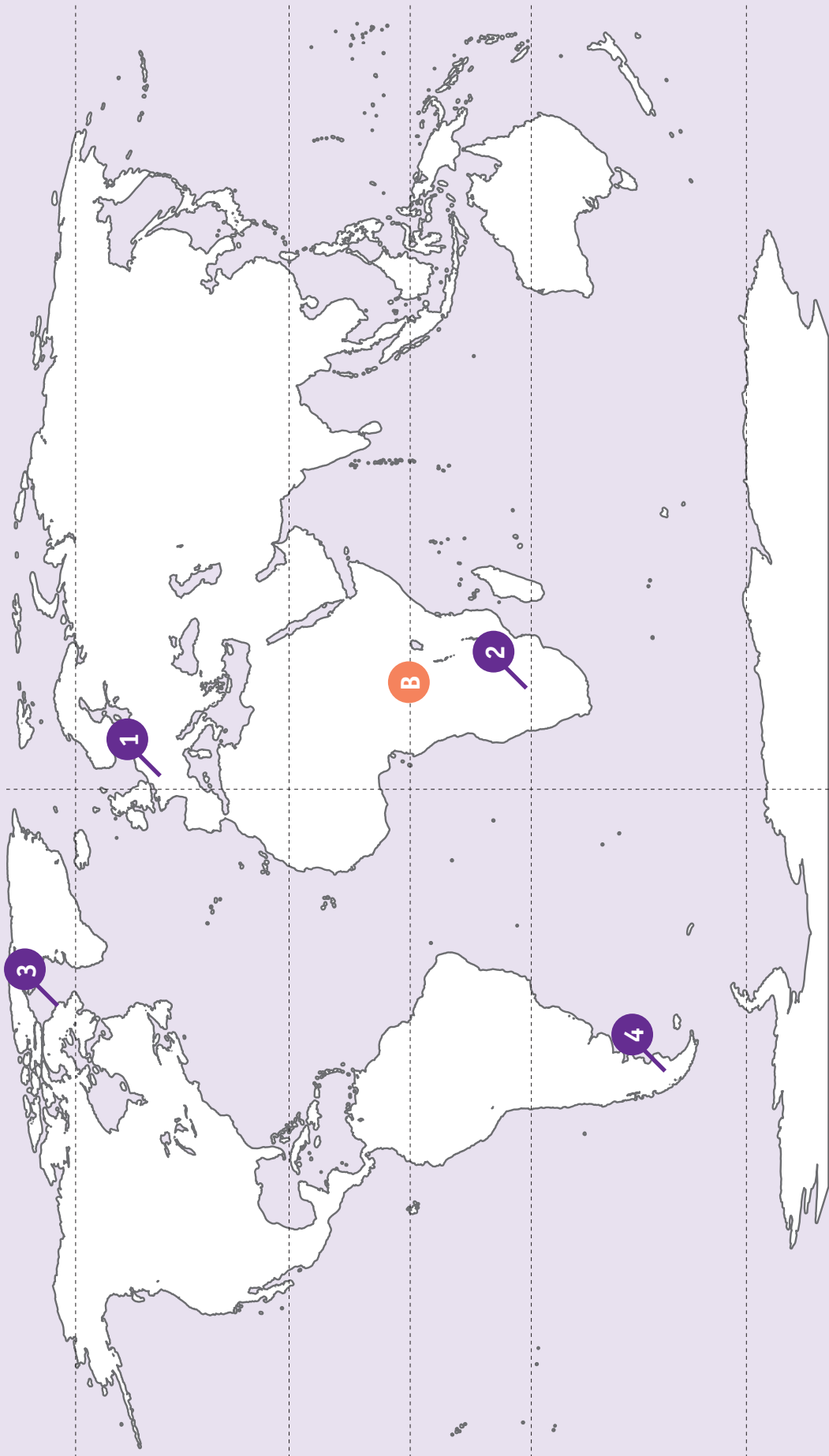
Ansgar Walk, *Community of Clyde River, Nunavut, Canada* | https://commons.wikimedia.org/wiki/File:Clyde_River_Community_1957-08-07.jpg

Document 10

TEMPÉRATURES MENSUELLES MOYENNES À CLYDE RIVER



Document 11



Document 12

Meule et molette, objets du Néolithique, Belgique (Musée de Tubize)



Ludovic Lan, Musée de la Porte - Tubize

Document 13

Scène d'élevage, peinture rupestre du Néolithique, Algérie (Afrique du Nord)



Peinture rupestre du Tassili. Style des Bouviers. Paris, Musée de l'Homme | V.B. Dinosoria.com

Document 14

Reconstitution d'une faucille du Néolithique, Allemagne



Wolfgang Sauber, *Museum Quintana. Neolithic sickle* | https://fr.vikidia.org/wiki/Fichier:Museum_Quintana_-_Neolithische_Sichel.jpg

Document 15

Moissonneuse des Trévires, bas-relief, 190 à 210 après J.-C., Belgique (Musée gaumais)



Collection Musée Gaumais (Belgique), Virton

Extrait de la table des matières d'un manuel d'histoire

I. L'origine de Rome : entre mythe et réalité.....	47
II. La <i>Res publica</i> (de 509 à 27 avant J.-C.)	
La fin de la monarchie : la chute de Tarquin le Superbe	51
Rome : une république où le pouvoir appartient aux riches.....	54
Se distraire à Rome	56
Le temps des guerres civiles.....	60
De Jules César à Octave : la fin programmée de la République.....	62
III. L'Empire Romain (de 27 avant J.-C. à 476)	
D'Auguste à Trajan : la naissance d'un Empire.....	66
L'administration impériale et l'organisation militaire.....	69
Se distraire dans les provinces romaines.....	71
Du polythéisme au monothéisme	74
Les crises de l'Empire Romain.....	78
Migrations germaniques ou invasions barbares ?	80
IV. Rome après 476	
Des sénateurs aux pouvoirs limités	84
D'Odoacre aux Ostrogoths : la perte de l'influence romaine	86
Une Italie appauvrie par les guerres incessantes	88
L'art de vivre romain, un lointain souvenir.....	89

Document 17

Extrait de *Lettres à Lucilius* de Sénèque

« Je suis logé au-dessus d'un établissement [...]. Quand les champions du gymnase s'entraînent aux haltères, quand ils souffrent ou font comme s'ils souffraient, je les entends gémir...

Si, à ce moment, un baigneur est en train de se faire masser, j'entends le bruit de la main (du masseur) qui claque sur ses épaules, avec un son différent selon qu'elle arrive à creux ou à plat. [...] »

Lettres à Lucilius / Lettre 56, Sénèque, traduction et adaptation de P. Medaer, www.arrix.be/vie/cours/histoire/Portereuilles/enq4.doc

Document 18

Masque, Bonsin (Belgique) – I^{er}-III^e siècle



Masque de Bonsin. Photo M. Verpoorten © Ville de Liège, http://www.iag.be/collections/archeologie/perioderomaine/I_10_56.html

Époque gallo-romaine (I^{er}-III^e siècle)
Chardeneux-Bonsin (province de Namur)
Terre cuite
H. : 22 cm – l. 18.5 cm
GC.ARC.01c.0000.50474 - I/10/56

Course de chars. Bas-relief en marbre



Course de char au cirque. Bas-relief en marbre, œuvre romaine, III^e siècle apr. J.-C. (Museo Chiaramonti).

Vue aérienne d'Arles - France (2014)



<http://tab.geoportail.fr>

Document 21

Contexte : un médecin chrétien formé à la médecine orientale est appelé par un gouverneur franc du Liban pour soigner des cas urgents.

On me présenta un chevalier qui avait une tumeur à la jambe et une femme atteinte de consommation¹. Je mis un emplâtre² au chevalier, la tumeur s'ouvrit et s'améliora ; je prescrivis une diète³ à la femme pour lui rafraîchir le tempérament. Mais voici qu'arrive le médecin franc⁴, lequel déclare : « Cet homme ne sait pas les soigner ! » [...]

Examinant alors la femme, le médecin dit : « Elle a dans la tête un démon qui est amoureux d'elle. Coupez-lui les cheveux ! » On les lui coupa et elle recommença à manger de leur nourriture, avec de l'ail et de la moutarde ce qui augmenta la consommation.

« C'est donc que le diable lui est entré dans la tête » et saisissant un rasoir, il lui fit une incision⁵ en forme de croix, écarta la peau pour faire apparaître l'os de la tête et le frota avec du sel... et la femme mourut sur-le-champ [...]

-
1. Consommation : dépérissement suite à des maladies graves et prolongées.
 2. Emplâtre : remède formé d'une substance consistante destiné à être appliqué sur la peau pour guérir blessures et autres maladies.
 3. Diète : régime alimentaire.
 4. Médecin franc : médecin formé à la médecine occidentale.
 5. Incision : coupure, ouverture réalisée avec un objet coupant.

Texte informatif

Peu après son indépendance, la Belgique inaugure sa première ligne de chemin de fer. Il est alors question de libérer le pays de sa dépendance des voies navigables hollandaises. En pleine révolution industrielle, il faut à la Belgique une trentaine d'années pour s'équiper du deuxième plus vaste réseau ferroviaire au monde. Y circulent des trains tirés par des locomotives à vapeur. Durant la première guerre mondiale, des trains blindés servent à organiser des contre-attaques contre l'armée allemande qui envahit notre pays.

C'est en 1935 que la première ligne de chemin de fer est électrifiée. Selon M. Pardé, « plutôt que de renouveler des centaines de machines à vapeur trop vieilles pour fournir un service assez économique ou de recourir à la traction Diesel dans un pays où l'on n'exploite encore aucun gisement pétrolier, les pouvoirs politiques se résolvent à électrifier les lignes ferroviaires ». L'année 1967 marque la fin de la traction à vapeur.

La vitesse des trains électriques classiques dépasse alors allègrement les 100 km/h. À partir de 1996, pour concurrencer le trafic aérien sur de courtes distances, la Belgique, en partenariat avec ses voisins européens, développe des lignes à grande vitesse sur lesquelles les TGV peuvent dépasser les 300 km/h.



Fédération Wallonie-Bruxelles / Ministère
Administration générale de l'Enseignement
Service général du Pilotage du Système éducatif
Boulevard du Jardin Botanique, 20-22 – 1000 Bruxelles
www.fw-b.be – 0800 20 000
Impression : Desmet-Laire - contact@desmetlaire.be
Graphisme : MO - olivier.vandevelle@cfwb.be
Septembre 2015

Le Médiateur de la Wallonie et de la Fédération Wallonie-Bruxelles
Rue Lucien Namèche, 54 – 5000 NAMUR
0800 19 199
courrier@mediateurcf.be

Éditeur responsable : Jean-Pierre HUBIN, Administrateur général
La « Fédération Wallonie-Bruxelles » est l'appellation désignant usuellement la « Communauté française »
visée à l'article 2 de la Constitution