



Organisation  
des Nations Unies  
pour l'éducation,  
la science et la culture



Écoles  
associées  
de l'UNESCO

# RAPPORT D'ACTIVITE

N°4 – Juin 2024

*Rapport d'activité approuvé par les membres  
du Comité de Pilotage le 03 – 07 – 2024*

## LE SOMMAIRE

<b>L'ORIGINE DU PROJET</b>	2
<b>LE COMITE DE PILOTAGE</b>	3
<b>LA CHARTE ET LE R.O.I.</b>	4
<b>LA COMMUNICATION – LA NEWSLETTER ET LES PAGES ENSEIGNEMENT.BE/EAUNESCO</b>	4
<b>LA LISTE DES ECOLES ASSOCIEES DE L'UNESCO EN FWB</b>	5
<b>LE PLAN D'ACTION</b>	6
<b>LES RENCONTRES (ANNEE SCOLAIRE 2023-2024)</b>	7
<b>LES CONTACTS EXTERNES</b>	23
<b>LES PARTENAIRES</b>	25
<b>LES ANNEXES</b>	26

<b>ANNEXE 1 : LA CHARTE DES ÉCOLES ASSOCIÉES DE L'UNESCO</b>	27
<b>ANNEXE 2 : LE REGLEMENT D'ORDRE INTERIEUR DES ÉCOLES ASSOCIÉES DE L'UNESCO</b>	29



*Journée des écoles associées – 10/10/2023*

## L'ORIGINE DU PROJET

« Le réseau des écoles associées de l'UNESCO (réSEAU) rassemble des institutions éducatives partout dans le monde autour d'un objectif commun : élever les défenses de la paix dans l'esprit des enfants et des jeunes. Réparties dans 182 pays, plus de 11 500 écoles membres du réSEAU œuvrent concrètement pour la compréhension internationale, la paix, le dialogue interculturel, le développement durable et une éducation de qualité. »<sup>1</sup>

Les écoles membres jouent un rôle essentiel dans la promotion des valeurs de l'UNESCO et dans l'intégration des perspectives internationales dans les établissements scolaires. Tous les membres entreprennent des **projets multidisciplinaires dans les domaines de la paix et des droits humains, du développement durable, de la citoyenneté mondiale et de l'apprentissage interculturel.**



Début des années 2000, après quelques années d'hésitation, des écoles en Fédération Wallonie-Bruxelles décident de rallier le [rés]EAU<sup>2</sup>. Malheureusement, le projet s'essouffle et tombe dans les oubliettes (pour des raisons indéterminées).

En 2019, l'Administration générale de l'Enseignement (et plus particulièrement la Direction générale de l'Enseignement obligatoire - DGEO) propose de redonner un nouvel élan aux écoles associées de l'UNESCO, relance le projet avec des partenaires externes.

<sup>1</sup> Source : <https://www.unesco.org/fr/aspnet>

<sup>2</sup> Circulaire n°D200106081 du 08-06-2001 : [http://www.enseignement.be/index.php?page=26823&do\\_id=111](http://www.enseignement.be/index.php?page=26823&do_id=111)

## LE COMITE DE PILOTAGE

Le Comité de Pilotage est composé de :

- Julie BIJNENS (ENABEL - BeGlobal)
- Philippe GOISSE (DGEO), coordinateur national
- Grégory JAC (DGEO)
- Thierno NDIAYE (COREN)

Le COPIL se réunit périodiquement (en moyenne, toutes les 5 à 6 semaines). La Présidence et le secrétariat sont assurés par le coordinateur national.

- Juillet 2023 > Juin 2024 : 7 réunions

Par ailleurs, des réunions de coordination (dites « Réunion d'équipe ») sont régulièrement organisées entre les représentants de la Direction générale de l'Enseignement obligatoire (une à deux réunions mensuelles).



*Journée des écoles associées – 10/10/2023*

## LA CHARTE ET LE R.O.I.

La Charte a été ratifiée et le R.O.I. des écoles associées de l'UNESCO a été validé le 21 septembre 2020.

La Charte met en avant les objectifs et le rôle de chaque partenaire.

Le R.O.I. précise la vision et les objectifs stratégiques du [rés]EAU ; il présente des informations complémentaires et pratiques sur les engagements et le rôle des partenaires.

Ces documents sont disponibles sur [www.enseignement.be/eaunesco](http://www.enseignement.be/eaunesco)

## LA COMMUNICATION – LA NEWSLETTER ET LES PAGES ENSEIGNEMENT.BE/EAUNESCO

La newsletter est diffusée au rythme trimestriel et reprend des informations relatives :

- aux rencontres et partages d'expériences ;
- aux ressources pédagogiques disponibles ;
- aux événements susceptibles d'intéresser les adhérents (formations, calendrier des journées internationales des Nations Unies) ;
- aux concours, prix et initiatives relatives aux axes développés dans le projet des écoles associées de l'UNESCO.



Les newsletters ont été diffusées aux dates suivantes :

- [rés]EAU #14 : 16 août 2023
- [rés]EAU #15 : 16 novembre 2023
- [rés]EAU #16 : 16 février 2024
- [rés]EAU #17 : 13 mai 2024

## [www.enseignement.be/eaunesco](http://www.enseignement.be/eaunesco)

Ces pages sont mises à jour et alimentées régulièrement, enrichies par des vidéos qui présentent le [rés]EAU et des projets développés au sein d'écoles associées de l'UNESCO.

1. Les écoles associées de l'UNESCO
  - > La description générale du projet et la liste des écoles associées
2. Des événements pour se former, apprendre et partager
  - > L'agenda
3. Inscription au [rés]EAU et infos pratiques
  - > Les informations et documents utiles

Retrouvez-nous sur [www.enseignement.be/eaunesco](http://www.enseignement.be/eaunesco)



Notre [rés]EAU compte **13** établissements scolaires

Une nouvelle école a rejoint le [rés]EAU au cours de l'année scolaire 2023-2024.

Date d'adhésion  
au [rés]EAU

Province du Hainaut

- |   |                               |
|---|-------------------------------|
| • Collège Pie X (Châtelineau)                                   | 1 <sup>er</sup> semestre 2020 |
| • Athénée royal Pierre Paulus (Châtelet)                        | 1 <sup>er</sup> semestre 2020 |
| • Ecole du Futur (Mons)   | Décembre 2020                 |
| • Collège Sainte-Marie de Mouscron (2e et 3e degrés) (Mouscron) | Décembre 2020                 |
| • Athénée Royal Louis Delattre (Fontaine-l'Évêque)              | Juin 2022                     |

Province de Namur

- |  |                                 |
|--|---------------------------------|
| • Ecole fondamentale de l'Arbre-en-Ciel (Crupet)                         | Décembre 2020                   |
| • Athénée Royal Rochefort-Jemelle (Rochefort)                            | Décembre 2020                   |
| • IESPSCF Mariette Delahaut (Jambes)                                     | Octobre 2021                    |
| • <b>Institut provincial d'enseignement secondaire de Huy (IPES Huy)</b> | Août 2023 <b><u>NOUVEAU</u></b> |

Province de Liège

- |   |                               |
|---|-------------------------------|
| • Collège Sainte-Véronique (Liège)        | 1 <sup>er</sup> semestre 2020 |
| • Collège Saint-Barthélemy (Liège)        | Mai 2021                      |
| • Institut Sainte-Thérèse d'Avila (Liège) | Octobre 2021                  |

Région de Bruxelles-Capitale

- |  |                               |
|--|-------------------------------|
| • Ecole Parc Malou - Robert Maistriau (Woluwé-Saint-Lambert) | 1 <sup>er</sup> semestre 2020 |
|--|-------------------------------|

A ce jour, une école a rentré sa demande d'adhésion ; cette demande sera prochainement analysée par le CoPil.

Deux écoles ont quitté le [rés]EAU : par manque de temps et d'intérêt.

- |  |                         |
|--|-------------------------|
| • Ecole des Fontaines (Laneffe)                  | (Sortie : octobre 2023) |
| • Ecole communale des Frontières (Cul-des-Sarts) | (Sortie : avril 2024)   |

## LE PLAN D'ACTION

Plan d'action élaboré pour la période 2022 > 2024.

### Axes / Objectifs

- Moments et des lieux d'échanges de bonnes pratiques / projets entre enseignant.e.s (plus largement, entre membres du personnel des écoles associées)
- Echanges soutenus par des apports « théoriques » (contenus)
- Découvertes d'outils (pédagogiques, méthodologiques)
- Transmission d'informations sur les journées à célébrer, les appels à projets, les activités réalisées au sein du [rés]EAU...
- Thématique annuelle à développer (le cas échéant) + Partenariat(s)
- Page info sur enseignement.be et Newsletter trimestrielle

### Rencontres annuelles

- Au minimum 3 rencontres obligatoires par an.
- Conférence / Projection / Spectacle / ...
- Ateliers
- Questions / problématiques soulevées par les enseignants
- Partage d'expériences

Ouverture du [rés]EAU aux enseignant.e.s et directions d'autres écoles (une à deux fois par an).

Partages et échanges avec les élèves d'écoles associées.

### Visite des écoles

Rencontre avec le / la Directeur.trice et le / la référent.e Unesco au minimum. Présentation des projets développés dans un objectif de projet global (Projet d'établissement / Plan de pilotage).

Identifier les attentes, les questionnements, la plus-value d'être « Ecole associée de l'Unesco », les points (positifs) développés dans l'école, les points d'attention (au niveau des 3 axes) / Propositions.

Soutenir les écoles associées dans leurs projets et réalisations.

### Rapport d'activité

En juin, publication d'un Rapport d'activité du [rés]EAU belge francophone.

### Perspectives

- Invitation d'experts dans le COPIL
- Développement de visuels sur les 10 actions / déclinaisons de l'ODD 16
- Poursuite de la présentation de projets en vidéo
- Création de liens entre les acteurs du [rés]EAU

## LES RENCONTRES (ANNEE SCOLAIRE 2023-2024)

### Journée des écoles associées du 10 octobre 2023

**Thème** : Interculturalité (1/2) - Avec le soutien du CBAI (qui sera présent à la 2ème journée organisée le 01/02/2024).

10 écoles sur 14 sont représentées.

Introduction, mot d'accueil, présentation de la journée et des objectifs, cadre de sécurité.

Activité / Brise-glace "Cercle concentrique" et retour d'expérience. En binôme. Temps limité. (Partager avec votre binôme une information sur votre prénom ou votre nom / Quelles sont vos vacances préférées et pourquoi ? / etc.).



Retour sur des définitions (vidéo - partie 1). La multiculturalité est un fait. L'interculturalité est un projet.



Activité "Photolangage". Introduction à la notion de "Culture".

Objectif : Mettre en évidence les liens avec le visible et l'invisible, les codes (comportements visibles qui s'apprennent et évoluent), les normes (les règles implicites dont l'origine est inconnue.

Ce sont les comportements de la majorité qui sont imposés aux minorités), les valeurs (jugement moral lié aux normes), les croyances (rationalisation des règles). La culture est un bagage hérité par un individu, chacun a un rapport singulier à sa culture. Elle est dynamique, évolutive, personnelle. Tout est culturel et se transmet par l'éducation.

Débriefing.



Activité "Jeu des salutations".

Objectifs : Comprendre ce qui peut choquer face à des comportements liés à des codes culturels différents / Prendre conscience que les salutations ne sont pas universelles mais propre à un contexte culturel / Apprendre à différencier sa manière de saluer de l'autre en fonction de qui il est / Découvrir qu'il est important d'explicitier sa façon de faire afin d'éviter les malentendus.

Débriefing.



*Présentation de l'AR Rochefort-Jemelle, de l'importance des valeurs qui y sont prônées et des projets qui s'y développent.*



Activité "Iceberg".

Objectif : Montrer le visible et l'invisible. Le choc culturel intervient quand on ne voit que la partie visible (l'architecture, la cuisine, les institutions, la musique, etc.) et qu'on interprète la partie submergée (les valeurs, croyances, tabous, normes, traditions, coutumes locales, la religion, etc.).

Ce n'est pas l'événement en soi qui est un choc culturel mais l'interprétation qu'on en fait. Pour comprendre les codes (le connu de la culture) il faut avoir accès à la partie invisible, émotionnelle.

Le choc culturel se produit lors de l'interprétation de la partie invisible de l'autre au travers de ses propres cadres de références (ses propres valeurs, croyances, tabous, etc.) mais offre l'opportunité d'un vrai dialogue et d'une remise en question de nos pratiques.

Retour sur des définitions (vidéo - partie 2). Les représentations et les approches culturelles.

Et à l'école / en classe ? Qui sont les protagonistes ? Pistes de travail pour un projet commun à développer ensemble...  
Et "teasing" pour notre prochaine journée !



Quelques réflexions, remarques, interrogations relevées au vol pendant cette journée :

- L'interculturalité est un concept très multiple.
- Il y a souvent une confusion entre multiculturalité et interculturalité.
- L'interculturalité c'est "l'autre".
- Tout est (inter)culturel. Comme les liens intergénérationnels, le code du langage, le code communicationnel.
- Il est enrichissant de constater des différences de caractères au sein d'une fratrie.
- Les différences culturelles sont aussi liées au niveau socio-économique.
- Tout n'est pas visible et il est parfois difficile de déterminer les liens.
- La culture apporte du sens au collectif.

## Journée des écoles associées du 01 février 2024

**Thème** : Interculturalité (2/2) - Avec le soutien du CBAI.

9 écoles sur 14 sont représentées.

Introduction, mot d'accueil, présentation de la journée et des objectifs, cadre de sécurité.

Objectifs :

- Réappropriation des éléments théoriques (octobre 2023) + nouveaux apports
- Co-construction d'un projet commun entre les écoles du réseau (enquête et/ou finalité commune)
- Réflexion et analyse collective
- Inspiration d'un projet d'une école du réseau
- Balises et points d'attention pour mettre en place/rendre un projet plus interculturel



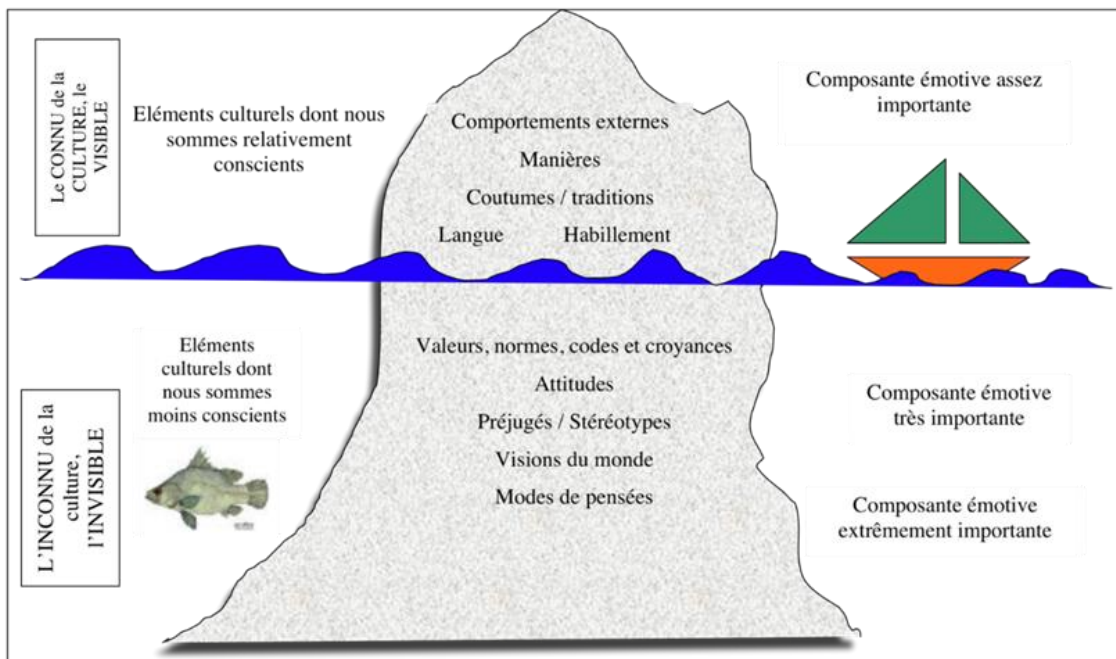
Activité / Brise-glace "Moi aussi" ([Lien vers la fiche](#))

Phase 1 : les participant.es sont placé.es en cercle. Chacun à son tour énonce un élément qui le caractérise. Les autres participant.es qui ont la même caractéristique se lèvent. L'objectif est de trouver un élément qui n'est partagé avec personne du groupe.

Phase 2 : les participant.es sont toujours placé.es en cercle, assis sur des chaises. Un membre du groupe est debout au centre. Sa chaise est retirée. La personne au milieu énonce une caractéristique qui rassemble plusieurs personnes du groupe (mais pas tout le groupe). Les personnes concernées par la caractéristique se lèvent et changent de place. La dernière personne à avoir regagné une chaise se retrouve debout et le tour continue.



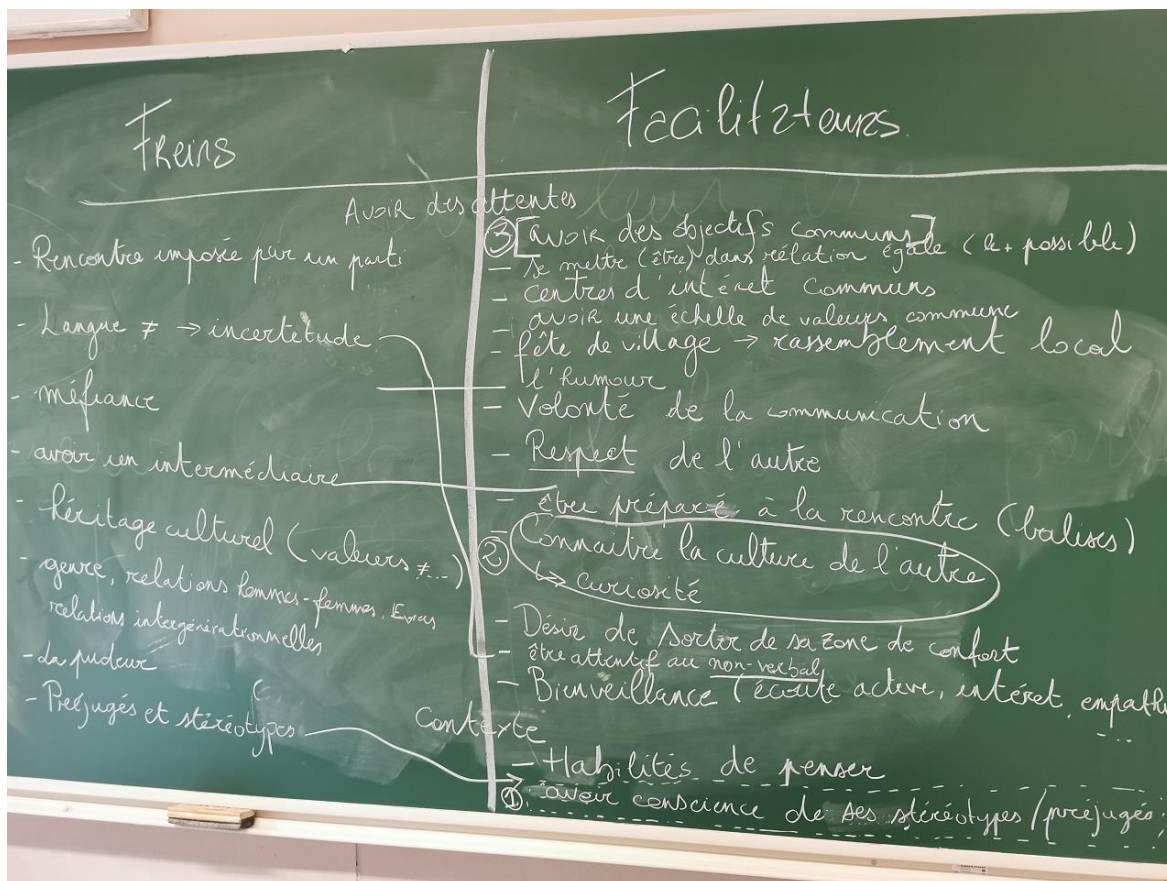
Retour sur des notions vues en octobre dernier : Culturel, multiculturel et interculturel / Iceberg (codes, normes, valeurs, croyances) / Tout est culturel.



Analyse de cas (en duo puis retour au groupe). Réflexion sur deux situations (vécues).

Analyse collective des cas. Mise en commun : relevés des freins et des facilitateurs.





L'approche interculturelle > Les 3 démarches : Décentration / Compréhension du cadre de référence de l'autre / Négociation. Démarche interculturelle selon le modèle de Margalit Cohen-Emerique.





[Pour plus d'infos, cliquez ici !](#)

**COLLÈGE SAINT-BARTHÉLEMY**

**Collège Saint-Barthélemy**

**Tout un collège dans la démarche «Ecole Durable »**

**ECOLE durable**

Organisation des Nations Unies pour l'éducation, la science et la culture

**ECOLE PROPRE**  
Wallonie Plus Propre

S'inspirer d'un exemple : Le projet « P'ART'AGE ». Projet développé depuis 2021 au sein de l'École de Futur (Mons).



[Pour plus d'infos, cliquez ici !](#)



**L'École du Futur, une école à taille humaine**

- Sa devise : un élève = un nom = un projet de vie
- 550 élèves
- Pour l'essentiel, du général et deux sections techniques de transition (arts de la parole et audiovisuel)
- Pouvoir organisateur : la Province de Hainaut  
<https://www.facebook.com/EdfMons>



## Mettre en place des projets « interculturels »

Partir d'un projet d'interculturalité déjà existant dans son école et l'analyser pour le bonifier encore mieux.

Réflexion individuelle d'abord, réflexion par 3 ou 4 ensuite. Présentation au groupe.

- Quelles balises avoir en tête ?
- Qu'est-ce une rencontre réussie ?
- Quelles sont les finalités ?
- Dans quel contexte j'évolue ?
- Quelles sont les ressources dont je dispose (humaines, financières, temporelles...)
- Qui sont mes alliés dans et hors l'école pour la mise en place du projet ?
- Quelles sont les personnes qu'on pourrait oublier dans la mise en projet ?
- Quel serait le design de notre projet ?



## Journée d'inspiration du 22 mars 2024

C'est à Namur qu'Enabel organisait cette année sa traditionnelle "Journée d'inspiration" sur le thème "Citoyen.nes de demain : quelles pédagogies pour une école émancipatrice ?"



La conférence de Philippe Meirieu ("Pour résister par la pédagogie, coopérons !") fut particulièrement suivie et appréciée. Il a accordé un entretien aux organisateurs; nous vous renvoyons au lien repris ci-dessous.

En fin de matinée et en après-midi, des ateliers sur différents thèmes furent organisés et proposés aux participant.es :

- Les écoles du dehors,
- La pédagogie institutionnelle,
- Les écoles démocratiques,
- La pédagogie critique des normes,
- Les nouvelles pratiques philosophiques,
- La pédagogie par l'art.

Quatre écoles du [rés]EAU étaient présentes : Ecole du Futur (Mons), Collège Saint-Barthélemy (Liège), Institut Sainte-Thérèse d'Avila (Chênée) et Institut Mariette Delahaut (Jambes).

Pour en savoir plus :

- Entretien accordé par Philippe Meirieu à Enabel (Durée : 10'30) : [Cliquez ici](#)
- Les résumés des ateliers : [Cliquez ici](#)

## Forum des Ecoles en Développement durable du 19 avril 2024

Il est proposé aux Ecoles Associées de participer à cette journée, organisée par l'Asbl COREN, consacrée aux démarches et actions réalisées au sein des établissements partenaires.

Cette année, c'est à l'Athénée Provincial des Arts et Métiers du Centre (à La Louvière) que l'équipe de l'asbl Coren réunissait les troupes et proposait son traditionnel Forum.

Les écoles, dont le Collège Saint-Barthélemy et l'Institut Sainte-Thérèse d'Avila du [rés]EAU, présentaient leurs projets ; les élèves et les enseignant.es exposaient aux visiteur.euses les actions développées dans leur école au niveau du développement durable, de la sauvegarde de l'environnement, etc.



*Collège Saint-Barthélemy (Liège)*

Des projets très diversifiés, des élèves impliqué.es, une journée très intéressante et source d'idées pour les participant.es ; moment qui se clôturait par les labellisations Eco-School / Ecole durable et les certifications Ecoteam des écoles lauréates.



*Institut Sainte-Thérèse d'Avila (Liège)*



Une très belle journée organisée par notre partenaire du CoPil.

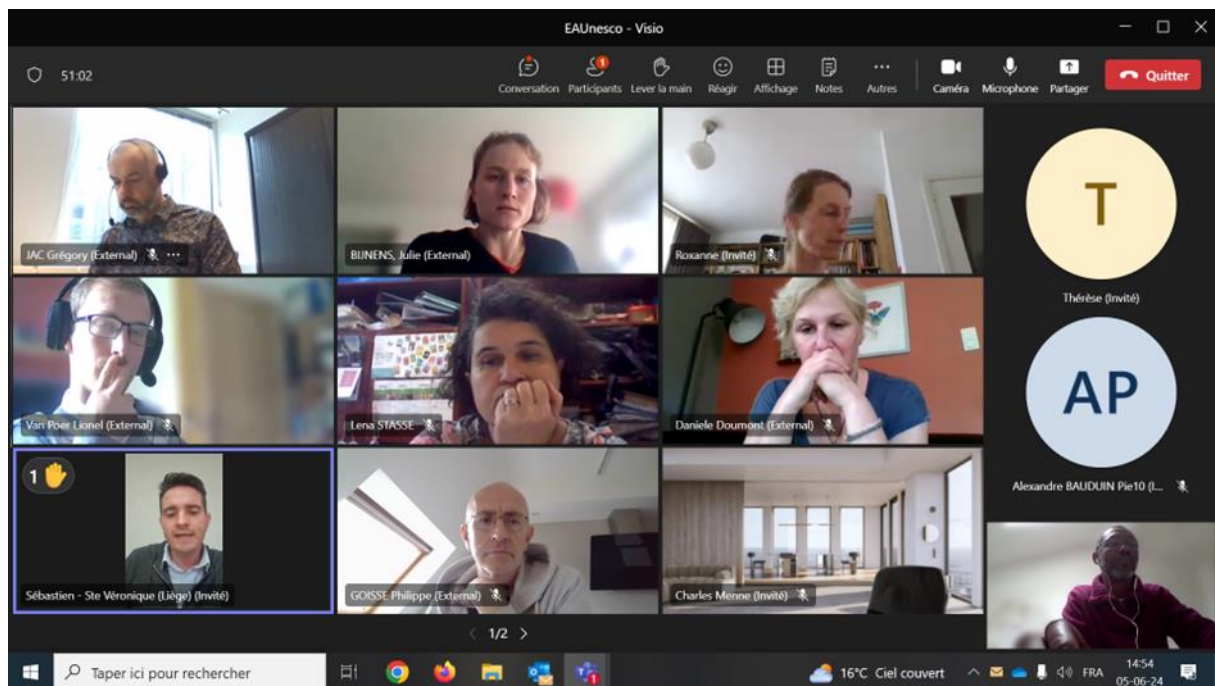
Photos sur : <https://photos.app.goo.gl/4PZSHtDB7uwG9yck7>

## Réunion d'information sur le [rés]EAU du 05 juin 2024

Réunion organisée en visioconférence. Douze écoles représentées.

Objectifs :

- Le point sur les projets développés (thématiques « Unesco ») dans les écoles du [rés]EAU
- Présentation du projet mis en place et de l'avancement de l'enquête
- Identification des freins et besoins des membres du réseau
- Organisation pratique de la journée du 11 octobre 2024 – Propositions
- Conclusions / Divers



## Les visites dans les écoles du [rés]EAU

Comme le prévoit le Plan d'action 2022 > 2024, le COPIL poursuit ses visites dans les écoles associées. Expériences et retours du terrain très enrichissants.

### 2021-2022

- Ecole Parc Malou - Robert Maistriau (Woluwé-Saint-Lambert)
- Ecole Les Fontaines (Laneffe)
- Ecole Sainte-Véronique (Liège)

### 2022-2023

- Collège Pie X (Châtelineau)
- Ecole fondamentale de l'Arbre-en-Ciel (Crupet)
- Collège Sainte-Marie (2e et 3e degrés) (Mouscron)

### 2023-2024

- IESPSCF Mariette Delahaut (Jambes)
- Institut Sainte-Thérèse d'Avila (Chênée)
- Collège Saint-Barthélemy (Liège)

# OBJECTIFS DE DÉVELOPPEMENT DURABLE



### 24 janvier 2024 – MASTER CLASS en ligne : Déconstruire les discours de haine

A l'invitation de l'UNESCO - Occasion unique les enseignants francophones du monde entier, d'interagir avec des experts sur des pédagogies efficaces pour prévenir et lutter contre les discours de haine en milieu scolaire et périscolaire et promouvoir des sociétés plus inclusives et tolérantes, dans le cadre de la Journée internationale de l'éducation.

A travers cet évènement, l'UNESCO s'engage à fournir aux enseignants et aux éducateurs les outils et les connaissances nécessaires pour donner aux élèves et aux jeunes les moyens d'identifier et d'agir contre le discours de haine, afin de favoriser une société plus inclusive et plus tolérante. Il s'agit d'une initiative cruciale dans le cadre des efforts continus de l'UNESCO pour lutter contre le discours de haine par le biais de l'éducation.

#### AU PROGRAMME

Introduction par un « *speaker* » UNESCO sur le mandat de l'organisation et les actions contre les discours de haine, avec un focus sur la liberté d'expression.

1. Qu'est-ce que le discours de haine, comment se manifeste-t-il qu'est-ce qui le motive, comment les reconnaître ?
2. Prévenir l'adhésion aux discours de haine :
  - Comment l'école peut prévenir les discours de haine et développer les esprits critiques ?
  - Comment aider les jeunes à se prémunir des propos haineux en ligne ?
3. Etudes de cas et exemples d'outils pédagogiques et d'approches utiles pour intervenir dans le cadre scolaire.
  - Comment traiter du sujet selon les tranches d'âge, traiter des réalités intercommunautaires, des discriminations en classe, ...
4. Gérer les discours de haine dans le cadre scolaire :
  - Les techniques de contre-narration (récits personnelles, d'événements, historique, construction collective).
  - Comment développer les savoir-faire pour élaborer un contre-narratif quand on est enseignant ?

Pour en savoir plus : <https://www.youtube.com/watch?v=LCUv3aYSxW8>

(Durée : 1h48)



# unesco

### **31 janvier 2024 – Contact avec la coordination nationale française**

Echanges d'informations sur l'organisation de nos réseaux respectifs.

### **22 avril 2024 – Session d'information sur le lancement de la nouvelle plateforme du réSEAU**

Réunion d'information organisée par l'UNESCO pour présenter la nouvelle plateforme en ligne du réseau des écoles associées.

*"L'ancien site web du réseau était développé sur une technologie obsolète, ce qui a conduit à sa fermeture pour protéger les informations des écoles et les enfants. La fermeture du site a entraîné de grandes pertes de données qui ont dû être réencodées manuellement, menant à d'importants retards pour le lancement du nouveau site. Cela explique le manque de réactivité du Secrétariat ces derniers mois."*

### **06 mai 2024 – Rencontre sur le lancement de la nouvelle plateforme du réSEAU**

Visioconférence avec Rembert JONCKHEERE en charge de la mise à jour de la (nouvelle) plateforme ASPNet ; faire le point sur les informations à transmettre afin de procéder à la mise à jour sur les données du réseau belge francophone.



*Journée des écoles associées – 01/02/2024*





**BeGlobal**

Laboratoire d'idées et de pratiques en  
éducation à la citoyenneté mondiale



*Rapport d'activité rédigé par P. Goisse, avec la participation du COPIL*



*Journée des écoles associées – 10/10/2023*

- La Charte des écoles associées de l'UNESCO
- Le Règlement d'Ordre Intérieur des écoles associées de l'UNESCO



*Journée des écoles associées – 01/02/2024*

## **ENSEMBLE, NOUS NOUS ENGAGEONS À ...**

### **... ADHÉRER AUX OBJECTIFS DE L'UNESCO :**

En mettant en place le réseau d'écoles associées de l'Unesco en Fédération Wallonie-Bruxelles ayant pour objectif de contribuer à développer le mieux vivre ensemble localement en vue de construire les fondements d'une paix solide et durable.

### **... VISER LES OBJECTIFS DU RÉSEAU :**

- Promouvoir le concept de citoyenneté mondiale et contribuer au développement durable ;
- Contribuer à la qualité de l'éducation par la mise en œuvre des 4 piliers de l'éducation : apprendre à connaître, à faire, à être, à vivre ensemble ;
- Jouer un rôle novateur au sein du système éducatif ;
- Éclairer les jeunes sur les nouveaux enjeux mondiaux ;
- Produire un effet d'entraînement à l'intérieur et à l'extérieur de l'établissement.

### **... RÉPONDRE À CERTAINES CONDITIONS :**

- Présenter un dossier relevant différents projets interdisciplinaires inscrits dans le projet et dans la politique de l'établissement.
- Réaliser des actions pédagogiques autour des 5 thèmes suivants :
  1. problèmes mondiaux et rôle du système des Nations unies ;
  2. droits de l'homme, démocratie et tolérance ;
  3. dialogue interculturel ;
  4. développement durable et citoyenneté mondiale ;
  5. préservation du patrimoine matériel, immatériel et naturel.
- Développer des partenariats autour de soi par rapport à ces enjeux et en informant l'entourage de l'établissement.

### **... (EN TANT QU'ÉTABLISSEMENT)**

- Être actif au renforcement des principes et des programmes de l'UNESCO, en classe et avec les partenaires de l'établissement ;
- Donner de la visibilité au programme ;
- Mettre en œuvre des projets dont la démarche permet de développer les connaissances et les compétences du socle commun ;
- Désigner un.e référent.e au sein de l'établissement scolaire chargé.e d'entretenir un contact direct et régulier avec la coordination nationale de la FWB ;
- Organiser la participation du/de la référent.e à la réunion annuelle de la Fédération Wallonie-Bruxelles et prendre en charge son déplacement ;

- Transmettre à la Commission nationale pour l'UNESCO un rapport d'activité selon des modalités propres à l'établissement, entre les mois de juin et août ;
- Établir des liens de communication entre les écoles associées du territoire national ou d'autres pays.

### ... (EN TANT QUE COORDINATION NATIONALE FWB)

- Promouvoir le réseau en assurant le maximum de visibilité aux activités ;
- Valoriser ses actions et ses initiatives en les portant à la connaissance de l'Unesco, du ministère et de toute institution compétente dans le domaine éducatif, notamment par le biais des espaces en ligne dédiés ;
- Assurer une veille documentaire et diffuser toute information utile concernant les événements organisés par l'Unesco ;
- Organiser un temps annuel de formation et d'échanges de pratiques pour les référent.e.s des établissements du réseau ;
- Faciliter les prises de contact entre établissements du réseau national et du réseau international ;
- Faciliter l'organisation de rencontres entre écoles associées et jouer un rôle de conseil auprès des porteurs de projets ;
- Associer les adhérent.e.s du réseau aux groupes de réflexion organisés par la coordination nationale FWB, ainsi qu'aux réunions contribuant à l'élaboration des politiques et des pratiques éducatives ;
- Associer les établissements aux réunions internationales organisées sous l'égide de l'Unesco ;
- Constituer un comité de pilotage vis-à-vis des actions à mener, des réflexions et des outils destinés aux écoles associées, en y intégrant des partenaires issus du monde associatif ou institutionnel ayant un lien pertinent avec les objectifs du réSEAU tels que définis plus haut.



*Journée des écoles associées – 01/02/2024*

## VISION

La stratégie d'éducation du réSEAU des écoles francophones, germanophones de la FWB s'appuie sur l'ECM et l'EDD, aux fins de la réalisation des ODD.

La liberté pédagogique pour chaque école est reconnue.

La Charte des Ecoles associées de l'UNESCO en Fédération Wallonie Bruxelles engage déjà de façon générale les écoles du réSEAU et la Coordination nationale en Fédération Wallonie-Bruxelles. Le présent ROI est rédigé afin de donner des précisions par rapport à la Charte. Il détaille les rôles et les limites du fonctionnement et il répartit les devoirs et les responsabilités de chacune des parties prenantes. Le ROI définit aussi la durée des mandats et les procédures de fonctionnement.

## OBJECTIFS STRATÉGIQUES

Le réSEAU s'appuie sur trois objectifs complémentaires :

1. Création : le réSEAU développe, teste et diffuse des matériels éducatifs innovants qui favorisent l'adoption de nouvelles approches d'enseignement et d'apprentissage.
2. Enseignement & apprentissage : les pouvoirs organisateurs, les chefs d'établissement, les enseignants, les élèves et la communauté scolaire élargie intègrent les valeurs et objectifs de l'UNESCO.
3. Interaction : le réSEAU offre la possibilité d'échange d'expériences, connaissances et bonnes pratiques entre et avec les écoles partenaires, les individus, les communautés, les décideurs politiques et la société dans son ensemble.

## CONSTITUTION ET RÔLE DU « COPIL »

1. Un Comité de pilotage, intitulé COPIL, est constitué de la Direction générale de l'Enseignement obligatoire, Annoncer la Couleur (ENABEL) et l'ASBL Coren.
2. Le COPIL a établi un échéancier de 2 rencontres au minimum par an :
  - 1 réunion avec les représentants des écoles participantes.
  - 1 réunion avec tous les acteurs liés aux Ecoles Associées ainsi que les futurs enseignants issus des écoles supérieures (sections pédagogiques).
3. Le COPIL analyse les besoins et outille les écoles dans leur contribution à l'agenda 2030.
4. Le COPIL veille à promouvoir activement les projets des écoles et à assurer une visibilité valorisante des Ecoles associées UNESCO en Fédération Wallonie-Bruxelles, au national, à l'international.
5. Le COPIL assure un appui ainsi qu'une facilitation pédagogique et technique aux membres du réSEAU.
6. Le COPIL aide à se familiariser avec les 17 ODD et à faciliter leur prise en compte dans le quotidien des Ecoles Associées UNESCO.
7. Le COPIL favorise la coopération avec ASPnet7 Vlaanderen pour initier des activités communes/collectives et élargir l'impact des actions.
8. Le COPIL veille à impliquer les élèves des Ecoles Associées dans les rencontres qu'il organise.
9. Le COPIL propose aux équipes projet, des méthodes et des approches novatrices, participatives et créatives pour changer et transformer les systèmes et les politiques d'éducation.

## ENGAGEMENT DES ÉCOLES DU RÉSEAU

L'école s'engage pour au moins 3 années à :

1. Présenter un plan de travail annuel prévisionnel des actions qui seront menées au sein de l'école chaque mi-octobre selon le canevas fourni avec des niveaux d'engagements différents ;
2. Présenter un rapport annuel des réalisations passées établi en s'appuyant sur le modèle fourni ou sous forme libre avant le 7 juillet de chaque année ;
3. Participer, chaque année scolaire, à au moins un projet, concours ou campagne d'envergure mondiale ou régionale proposé par l'UNESCO, ou à une activité connexe d'envergure nationale proposée par le Coordonnateur national ;
4. Célébrer, chaque année scolaire, au moins deux journées internationales des Nations Unies, en mobilisant l'ensemble de la communauté scolaire ;
5. Afficher un symbole de l'affiliation au réseau dans l'établissement, conformément aux instructions du Coordonnateur national ou aux dispositions prises par ce dernier ;
6. Informer la communauté scolaire de l'affiliation de l'établissement au réseau (réunions avec le personnel, les parents et les élèves, affiches, site Web de l'école, etc.) ;
7. Actualiser, au moins deux fois par an, dans l'Outil en ligne, les informations qui concernent l'établissement (Coordonnées, statistiques et activités de l'école), à l'aide du didacticiel disponible auprès du Coordonnateur national ou accessible directement sur la plate-forme ([aspnet.unesco.org](http://aspnet.unesco.org)) après connexion.



*Journée d'inspiration – 22/03/2024*